

# **II**

# **ESPECIFICACIONES**

# **TÉCNICAS UNIFORME**

# **DE CABALLEROS**

# **2024<sup>1, 2, 3</sup>**

---

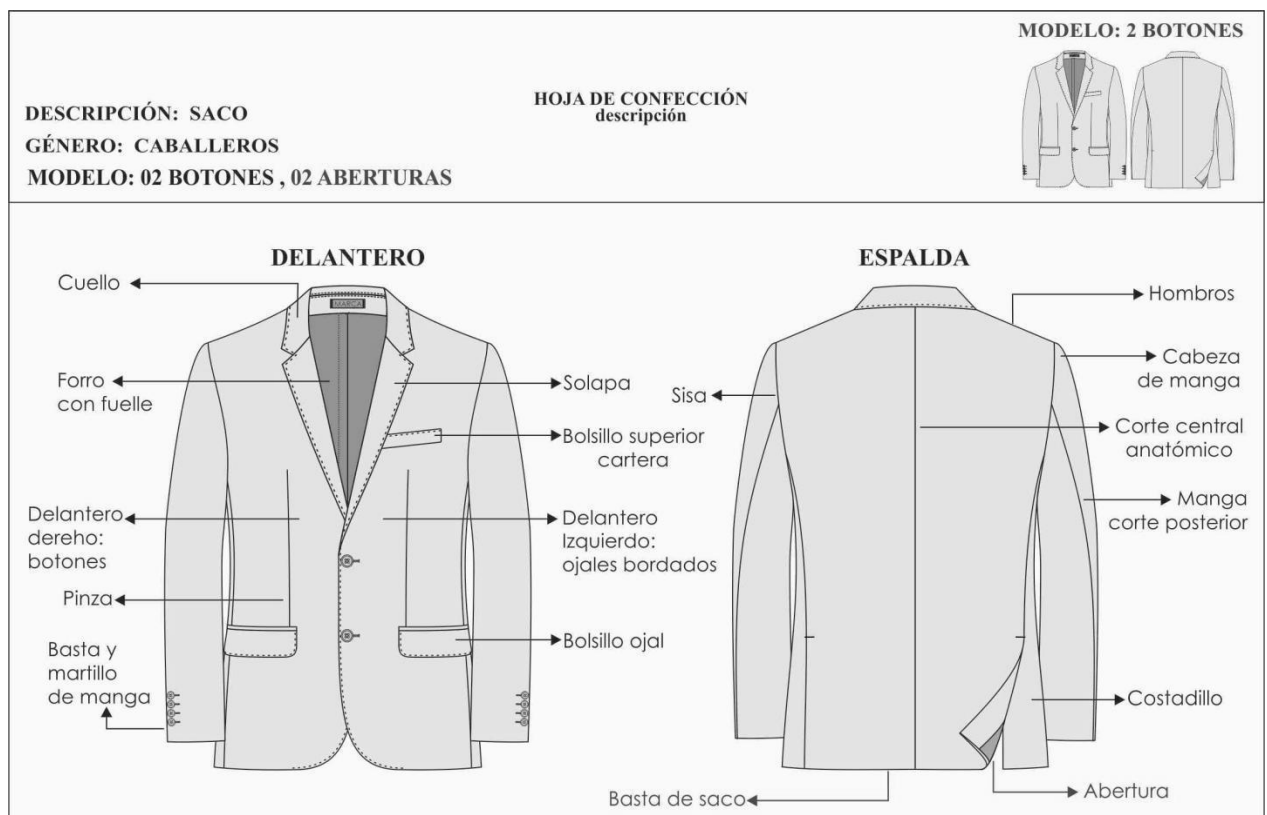
<sup>1</sup> ABSOLUCIÓN A LA CONSULTA FORMULADA POR CONSORCIO CAROLINA S.A.C.: Se acoge su observación, para el presente procedimiento de selección, el margen de tolerancia es +/- 5 %

<sup>2</sup> ABSOLUCIÓN A LA CONSULTA FORMULADA POR CONSORCIO CAROLINA S.A.C.: Se aclara que, prevalece el texto, los gráficos son referenciales.

<sup>3</sup> ABSOLUCIÓN A LA CONSULTA FORMULADA POR CONSORCIO CAROLINA S.A.C.: Se aclara que, prevalece el texto, los gráficos son referenciales.

## **ESPECIFICACIONES TÉCNICAS SACO – CABALLERO**

### **02 BOTONES C/2 ABERTURAS (\*)**



MODELO:	DE ACUERDO AL DISEÑO ADJUNTO.
<b>CUELLO:</b>	<p>Superior fusionado con entretela fusionable. Además lleva pie de cuello. Inferior con fieltro al tono de la tela unido con el exterior con costura ZIG – ZAG estilo sastre. En los extremos es embolsado con costura recta. El cuello debe ser simétrico. El cuello lleva pespunte decorativo puntada hilván al filo superior.</p> <p>Presilla colgador: Al centro del cuello lleva un cintillo para colgador con marca. Con atraque en los extremos.</p>
<b>DELANTERO IZQUIERDO (PARTE EXTERNA)<sup>4</sup></b>	Deberán estar fusionados con entretela fusionable, lleva pinza armada con 301 y llevarán un refuerzo de plastón. El delantero lleva pespunte decorativo puntada hilván a tono de la tela en su contorno al filo, desde la solapa hasta el ruedo de faldón.
<b>BOLSILLO CARTERA</b>	En la parte superior del delantero izquierdo llevará un bolsillo cartera de 10.5cm de largo por 2.5cm de alto. Con pespunte decorativo puntada hilván a tono de la tela al filo del borde superior.
<b>OJALES</b>	En la parte central deben llevar 02 ojales bordados tipo ojo de

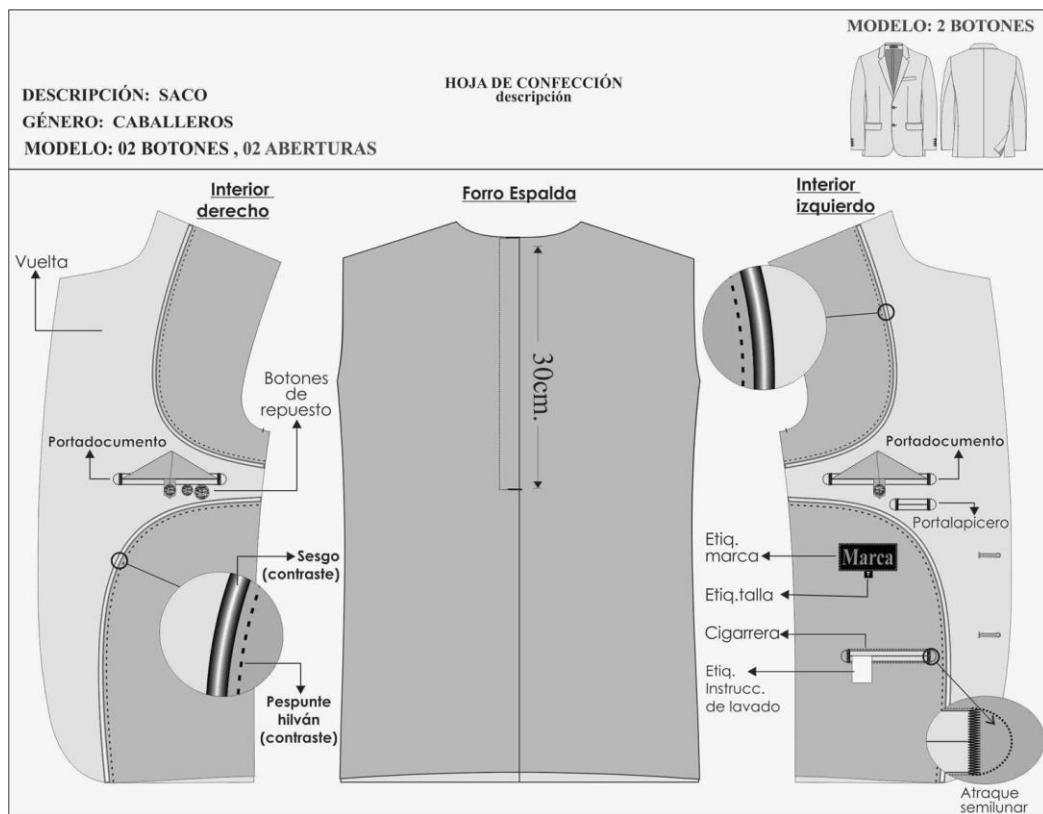
<sup>4</sup> ABSOLUCIÓN A LA CONSULTA FORMULADA POR FLORES ROBLES HERMITAÑO: Se aclara que el pespunte va en ambas caras de la solapa y el ruedo. El tamaño de la puntada es de 20ppp.

<b>DELANTEROS</b>	chancho con atraque en forma vertical el cual tiene una medida de 2.8cm. Los ojales deben estar colocados de manera simétrica uno debajo del otro.
<b>BOLSILLO INFERIOR IZQUIERDO TIPO OJAL<sup>5</sup>:</b>	Llevará un bolsillo tipo ojal con vivos de tela de 0.6cm por lado y abertura de 15.7cm, además llevará una tapa conformada de dos partes, la parte superior de la misma tela, la cual estará reforzada con entretela fusionable y la parte inferior ó contratapa es de forro, la medida de esta tapa es de 5.5cm de alto incluyendo el vivo con 15.7cm de largo. Con pespunte decorativo puntada hilván a tono de la tela en su contorno al <a href="#">filo</a> .
<b>DELANTERO IZQUIERDO (INTERIOR FORRO)</b>	El delantero interior con forro 100% poliéster de 60gr/m2 mínimo a tono de la tela.
<b>BOLSILLOS INTERNOS:</b>	<p><b>Superior-Porta documentos:</b> Tipo ojal con vivos de tela 0.6cm de ancho cada vivo, con abertura de 13cm con atraque semilunar (en contraste) en los extremos de los bolsillos, además lleva una tapa botón triangular de forro insertada con 1 ojalillo tipo flecha de forro y 1 botón de 24 líneas centrado para mayor seguridad.</p> <p><b>Porta lapicero:</b> Tipo ojal con vivos de tela de 0.6cm de ancho cada vivo, con abertura de 4cm con atraque semilunar en los extremos (en contraste).</p> <p><b>Cigarrera:</b> Tipo ojal con vivos de tela de 0.6cm de ancho cada vivo, con abertura de 10 cm con atraque semilunar en los extremos (en contraste), además lleva un pespunte al contorno a 1.6mm.</p>
<b>DELANTERO DERECHO (PARTE EXTERNA):</b>	Deberán estar fusionados con entretela fusionable, lleva pinza armada con 301 y llevarán un refuerzo de plastón. El delantero lleva pespunte decorativo puntada hilván a tono de la tela en su contorno al filo, desde la solapa hasta el ruedo de faldón.
<b>BOLSILLO INFERIOR DERECHO TIPO OJAL:</b>	Llevará un bolsillo tipo ojal con vivos de tela de 0.6cm por lado y abertura de 15.7cm, además llevará una tapa conformada de dos partes, la parte superior de la misma tela, la cual estará reforzada con entretela fusionable y la parte inferior ó contratapa es de forro, la medida de esta tapa es de 5.5cm de alto incluyendo el vivo con 15.7cm de largo. Con pespunte decorativo puntada hilván a tono de la tela en su contorno al filo.
<b>DELANTERO DERECHO (INTERIOR FORRO):</b>	El delantero interior con forro de la mejor calidad.
<b>BOLSILLO INTERNO:</b>	<b>Superior-Porta documento:</b> Tipo ojal con vivos de tela 0.6cm de ancho cada vivo, con abertura de 13cm con atraque semilunar (en contraste) en los extremos de los bolsillos, además lleva una tapa

<sup>5</sup> ABSOLUCIÓN A LA CONSULTA FORMULADA POR SAMITEX SA: Se aclara que se completa la oración con la palabra FILO. No se acepta la sugerencia. Se mantienen las especificaciones técnicas de los uniformes institucionales.

	<p>botón triangular de forro insertada con 1 ojalillo tipo flecha de forro y 1 botón de 24 líneas centrado para mayor seguridad.</p> <p><b>Botón de repuesto:</b> Adicionalmente se colocarán los botones de repuesto; 1 botón de 32 líneas y 1 botón de 24 líneas a un extremo del bolsillo.</p>
<b>PLASTÓN</b>	Armado de 02 piezas, plástica y fieltro compactado. Deberán estar unidas con puntadas en zig-zag.
<b>VUELTA:</b>	Con media luna tipo pistola, armado con sesgo y pespunte tipo hilván (cadeneta en el interior) en contraste, la vuelta se une con el delantero con costura recta.
<b>SOLAPA:</b>	Ancho de 7cm.
<b>COSTADILLO:</b>	Será unido al delantero a 1cm y a la espalda a 2cm, lo cual permitirá un mejor entalle de la prenda; este llevará como refuerzo entretela fusionable desde la sisa hasta la basta.
<b>ESPALDA:</b>	<p>La espalda tendrá corte anatómico, tela será orillado y unido con costura recta con ensanche 2 cm por lado.</p> <p><b>Forro de espalda:</b> De 02 piezas unido con remalle armar fuelle de 2cm de profundidad con 301.</p> <p><b>Abertura posterior:</b> Lleva abertura lateral de 5cm de cruce, la abertura lleva refuerzo de fusionable.</p>
<b>MANGAS:</b>	<p>La manga mayor y menor (tela y forro) serán remalladas y estará unida con costura recta a 1cm.</p> <p><b>Basta y martillo de manga:</b> Parte inferior, llevará 4 ojales bordados tipo chino (sin corte) de 2.5cm de largo total, con sus respectivos botones de 24 líneas. La boca de manga será de tipo martillo con abertura de 3cm, la cual tendrá una basta de 4cm (incluido remalle), será reforzada por la parte interior con entretela fusionable.</p> <p><b>Cabeza de manga:</b> Es fusionada con entretela fusionable. Llevará chorrera de fieltro para un mejor armado de la manga.</p>
<b>HOMBROS</b>	Remallado y unido a 1cm. Además, en la parte interna llevará hombreras anatómicas prefabricadas una a cada lado.
<b>SISA:</b>	Unión de manga y cuerpo, costura de 1cm tela y forro.
<b>BASTA DE SACO:</b>	Doble de 4cm (incluido remalle), será reforzada por la parte interior con entretela fusionable.
<b>BOLSAS DE BOLSILLOS:</b>	De popelina bolsillero, unidos con puntada de seguridad.
<b>NOTA:</b>	<p>Todos los ensanches de costuras están incluido remalle.</p> <p>La prenda debe estar remallada sin incluir plastón, chorrera, sisa (tela y forro), cuello, escote, pinza y unión de vuelta con delantero.</p>
<b>AVÍOS:</b>	Forro: en cuerpo y mangas.

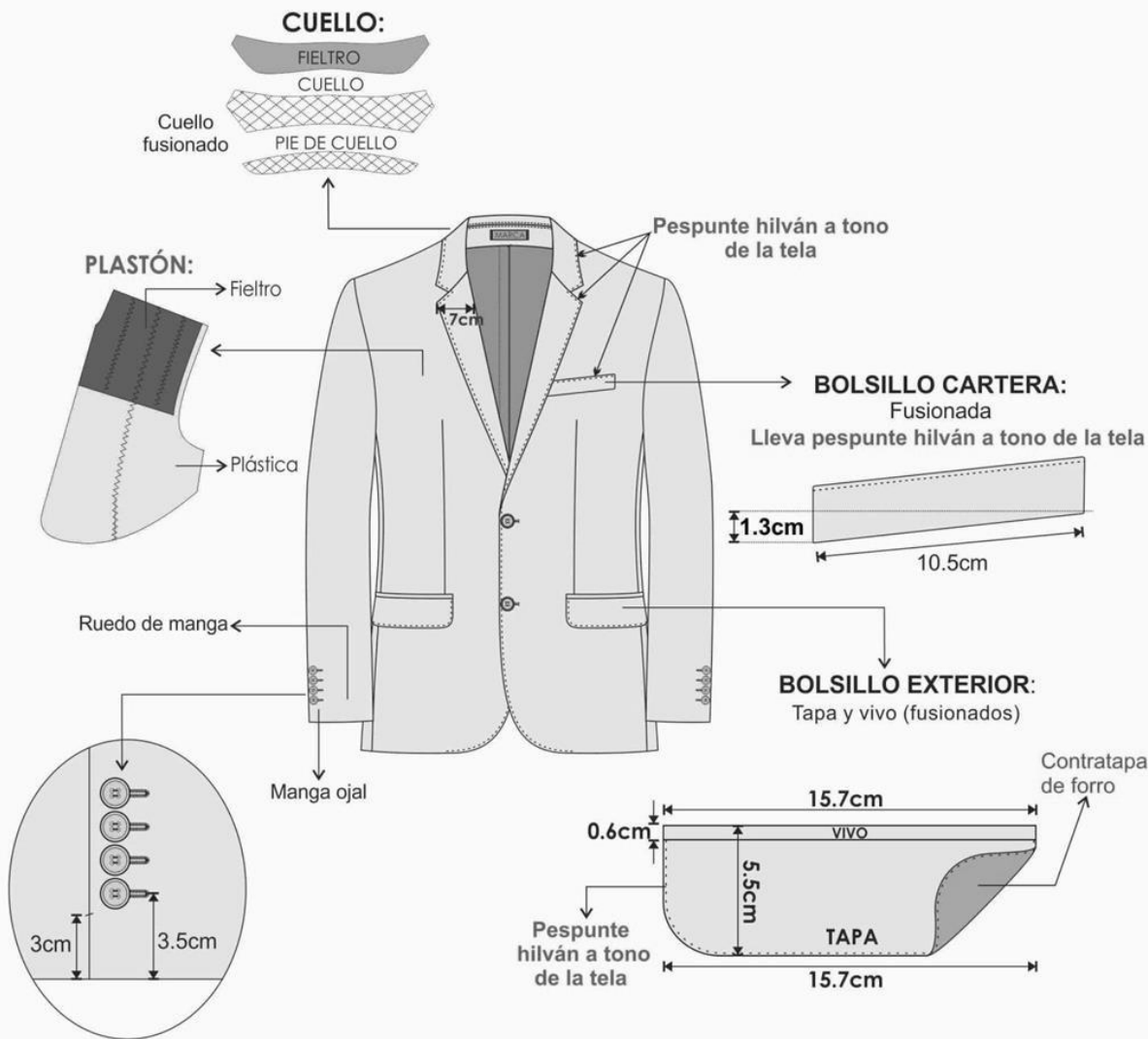
	<p>Entretela fusionable tejida: Delantero, cuello, vuelta, vivos, costadillo (completo), cartera, tapa.</p> <p>Entretela fusionable no tejida: Espalda superior, cabeza de manga, ruedo manga, ruedo espalda, abertura y manga ojal.</p> <p>Botones: De material 100% poliéster, modelo de 04 agujeros.</p> <p>Hombreras anatómicas prefabricadas con relleno de algodón con base de fieltro compactado.</p> <p>Popelina bolsillera</p> <p>Plastón: Plástica y fieltro.</p> <p>Fieltro de cuello: Al tono más cercano de la tela principal 100% poliéster.</p> <p><b>Hilo:</b>  Hilo de costura 301 con hilo 40/2 composición 100% poliéster.  Hilo de costura 504 (ancho de remalle 0.5cm) con hilo composición 100% poliéster.</p>
<b>ETIQUETAS<sup>6</sup>:</b>	<p>Marca de confeccionista.</p> <p><b>Etiqueta de talla:</b> Etiqueta de composición e instrucciones de lavado.</p>
<b>ACABADO:</b>	La prenda debe estar planchada y vaporizada.
<b>PRESENTACIÓN:</b>	Será presentado en colgador y portaterno con cierre.



<sup>6</sup> ABSOLUCIÓN A LA CONSULTA FORMULADA POR CONSORCIO CAROLINA S.A.C.: Se aclara que, prevalece el texto, los gráficos son referenciales.

ENTRETELAS	ENTRETELA TEJIDA FUSIONABLE	DELANTERO,CUELLO,VUELTA, VIVOS,COSTADILLO (COMPLETO), CARTERA,TAPA.
	ENTRETELA NO TEJIDA FUSIONABLE	ESPALDA SUPERIOR, CABEZA DE MANGA, RUEDO MANGA, RUEDO ESPALDA,ABERTURA, <b>MANGA OJAL</b> .

DELANTERO



-Costura:c/301-4 p.p.cm  
 -Remalle:c/504-0.5cm ancho  
 -Zig zag: c/304  
 -PRENDA REMALLADA sin incluir plastón, chorrera, sisa(tela y forro), cuello, escote, pinza y unión de vuelta con delantero.

DESCRIPCIÓN: SACO  
GÉNERO: CABALLEROS  
MODELO: 02 BOTONES , 02 ABERTURAS

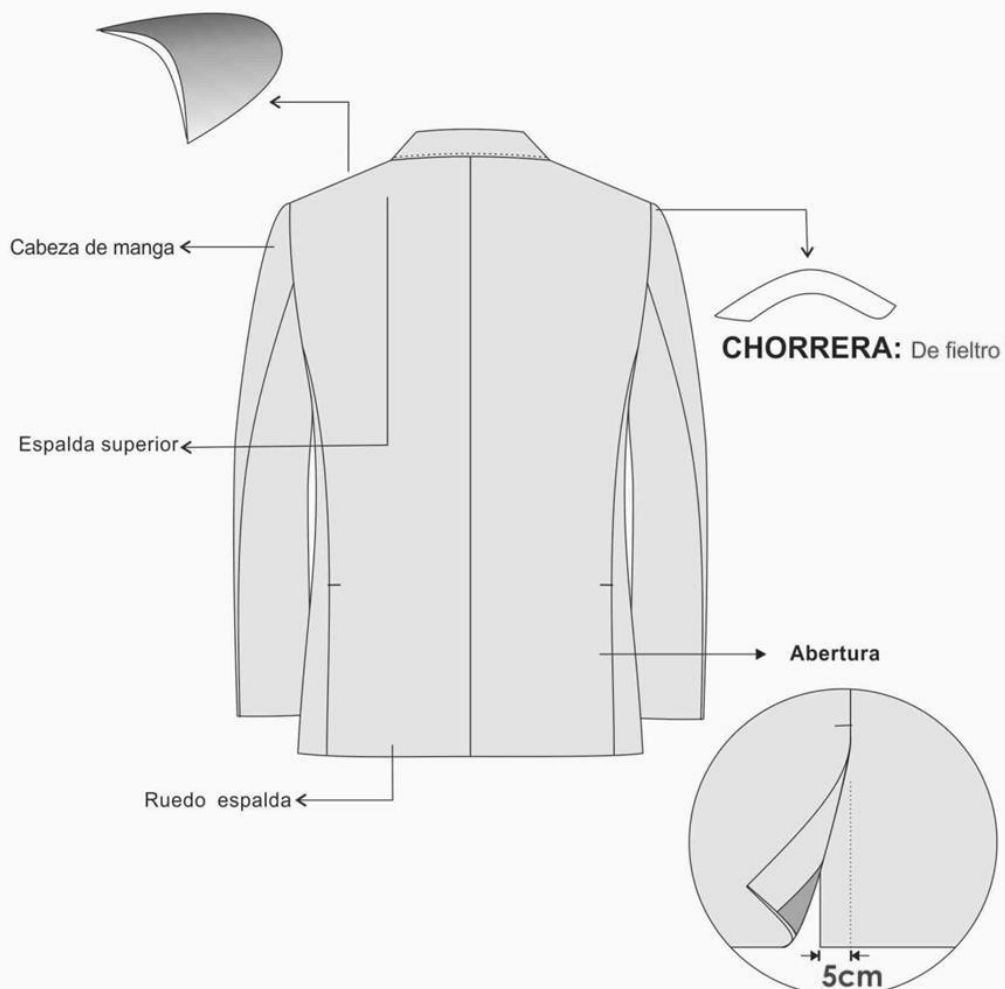
HOJA DE CONFECCIÓN  
descripción

MODELO: 2 BOTONES



**ESPALDA**

**HOMBRERAS:** anatómica,  
relleno de algodón con base  
de fieltro compactado.



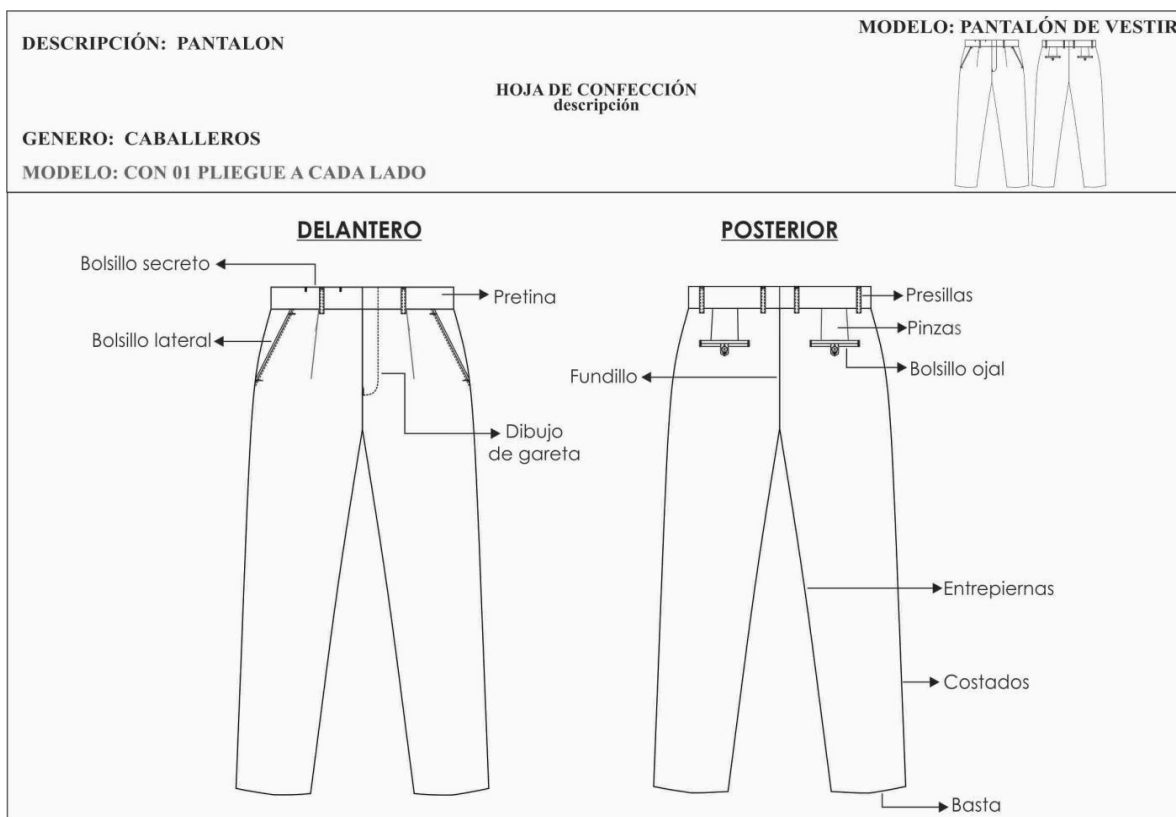
- Costura:c/301-4 p.p.cm
- Remalle:c/504-0.5cm ancho
- Zig zag: c/304

-PRENDA REMALLADA sin incluir plastón, chorrera, sisa(tela y forro), cuello, escote, pinza y unión de vuelta con delantero.

**PRESENTACIÓN DEL SACO:**

Será presentado en colgador anatómico con gancho de metal y su respectivo portaterno.

**ESPECIFICACIONES TÉCNICAS DEL DISEÑO CONFECCIÓN Y ACABADOS:**  
**PANTALÓN CON PLIEGUES (\*)**  
**CABALLEROS**



MODELO <sup>7</sup> :	CONFIGURADO, DE ACUERDO AL MODELO ADJUNTO.
<b>PRETINA:</b>	<p>Ancho de 4 cm (terminado). Acabado de 2 piezas izquierda y derecha con un bolsillo secreto en el lado derecho. Lleva entretela fusionable adherida a la tela, adicionalmente se prepara el forro de pretina de popelina bolsillera que consta de: una entretela no fusionable no tejida, con sesgos de tela bolsillero y la cinta de pretina elasticada antideslizante. Además lleva entretela tejida no fusionable de refuerzo de pretina. Para dar mayor seguridad a la prenda llevará un corchete de metal inoxidable.</p> <p>En la parte interna de la pretina: Extremo izquierdo llevará 01 botón de 24 líneas y 01 botón adicional de repuesto. En el extremo derecho, lleva un ojal bordado<sup>8</sup>.</p>
<b>PRESILLAS:</b>	Llevará 06 presillas de 1cm de ancho por 5cm de largo, las cuales llevarán atraques del mismo ancho de la presilla, uno en la parte superior y uno en la parte inferior (parte interna). Las presillas estarán

<sup>7</sup> ABSOLUCIÓN A LA CONSULTA FORMULADA POR CONSORCIO CAROLINA S.A.C.: Se aclara que es un error de tipeo, se debe suprimir de las bases la descripción “CONFIGURADO, “.

<sup>8</sup> ABSOLUCIÓN A LA CONSULTA FORMULADA POR FLORES ROBLES HERMITAÑO: No se acepta la sugerencia. Se mantienen las especificaciones técnicas de los uniformes institucionales.



	distribuidas 02 en el delantero y 04 en la parte posterior.
<b>BOLSILLO SECRETO:</b>	Ubicado en el lado superior de la pretina derecha, tiene 9cm de abertura útil por 10cm de profundidad.  El bolsillo llevará atraque vertical de 1cm a los extremos; estará unido a la pretina con costura recta, armado con remalle y puntada de seguridad. La bolsa del bolsillo secreta será de la misma tela del cuerpo.
<b>BOLSILLO DELANTEROS</b>	Con abertura sesgada y pespuntados a 2mm. Colocar atraque horizontal de 1cm en los extremos de la boca de los bolsillos, los cuales deberán sujetar la costura de la boca del bolsillo. Las bolsas de bolsillo serán de popelina bolsillero y será ribeteado con doble puntada cadeneta.  <b>Vuelta de bolsillos delanteros:</b> Pegada al forro con pespunte de 2mm, por el exterior se deja un vivo de 2mm.
<b>GARETA:</b>	Con entretela fusional por el interior, acabado interno ribeteado con popelina bolsillero y unido al delantero con costura recta a 1cm y pespuntado a 2mm. Lleva un cierre de metal de diente dorado al tono de la tela, pegado con costura recta. El ancho del figurado de la garetta es de 3.5cm en la parte inferior llevará un atraque vertical de 1cm.
<b>GARETÓN:</b>	Con entretela fusional por la parte interna, además va embolsado con popelina bolsillero pespuntado con recta, unido con el cierre y el delantero con costura recta.
<b>PINZAS PARTE POSTERIOR:</b>	Con dos bolsillos tipo ojal centrado en las 02 pinzas, cada lado.
<b>BOLSILLOS FUNDILLOS:</b>	Tipo ojal, con vivos de tela de 0.6cm C/U, con abertura según talla. Los dos extremos de los bolsillos llevarán atraques verticales de 1.2cm. Las bolsas de bolsillo serán de popelina bolsillero y será ribeteado con doble puntada cadeneta.  <b>Presilla y botón de bolsillo ojal:</b> En ambos bolsillos llevará insertado en la parte central un ojallito tipo flecha, con un atraque horizontal de 1cm en la parte inferior; así como 1 botón de 24 líneas, el cual irá pegado en la parte inferior del vivo a la dirección del ojallito.
<b>TIRO FUNDILLOS</b>	Remallado por separado y unido con costura cadeneta a 3.5cm en la parte superior terminando con costura de 1.2cm por lado en la parte inferior.
<b>COSTADOS:</b>	Remallado y unido con costura cadeneta a 1cm.
<b>ENTREPIERNAS:</b>	Tanto delantero como espalda es remallado y unido con 401 a 1cm desde el tiro hasta el ruedo.
<b>BASTA<sup>9</sup>:</b>	Remallada, doblez de 5 cm de ancho, subido con máquina bastera. Boca de pantalón de 21cm.

<sup>9</sup> ABSOLUCIÓN A LA CONSULTA FORMULADA POR CONSORCIO CAROLINA S.A.C.: Se aclara que se mantienen las especificaciones técnicas de los uniformes.

<b>DELANTERO:</b>	Con 01 pliegue a cada lado.
<b>NOTA:</b>	Todos los ensanches de costuras están incluido remalle. Prenda remallada sin incluir pretina.
<b>AVIOS:</b>	Entretela tejida fusionable: pretina, vivos, garetá y garetón.  Entretela no fusionable no tejida en forro de pretina.  Entretela no fusionable tejida en refuerzo de pretina.  Cinta antideslizante
<b>BOTONES:</b>	De material 100% poliéster, modelo de 04 agujeros.
<b>CIERRE:</b>	Cinta de poliéster con dientes metálico acabado dorado. Gancho de pretina (hembra y macho). Popelina bolsillera
<b>HILO:</b>	Hilo de costura 301 con hilo 40/2 composición 100% poliéster. Hilo de costura 504 (ancho de remalle 0.5cm) con hilo composición 100% poliéster.
<b>ETIQUETAS<sup>10</sup>:</b>	Marca de confeccionista. <b>Etiqueta de talla:</b> Etiqueta de composición e instrucciones de lavado.
<b>ACABADO:</b>	La prenda debe estar planchada y vaporizada.
<b>PRESENTACIÓN:</b>	La prenda deberá estar exenta de defectos de materiales y/o insumos, confección y acabados, en su parte externa como interna (materiales y/o insumos defectuosos, costuras saltadas, hilos sueltos, defecto de fusionado, etc.)

---

<sup>10</sup> ABSOLUCIÓN A LA CONSULTA FORMULADA POR CONSORCIO CAROLINA S.A.C.: Se aclara que, prevalece el texto, los gráficos son referenciales.

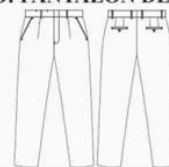
DESCRIPCIÓN: PANTALON

MODELO: PANTALÓN DE VESTIR

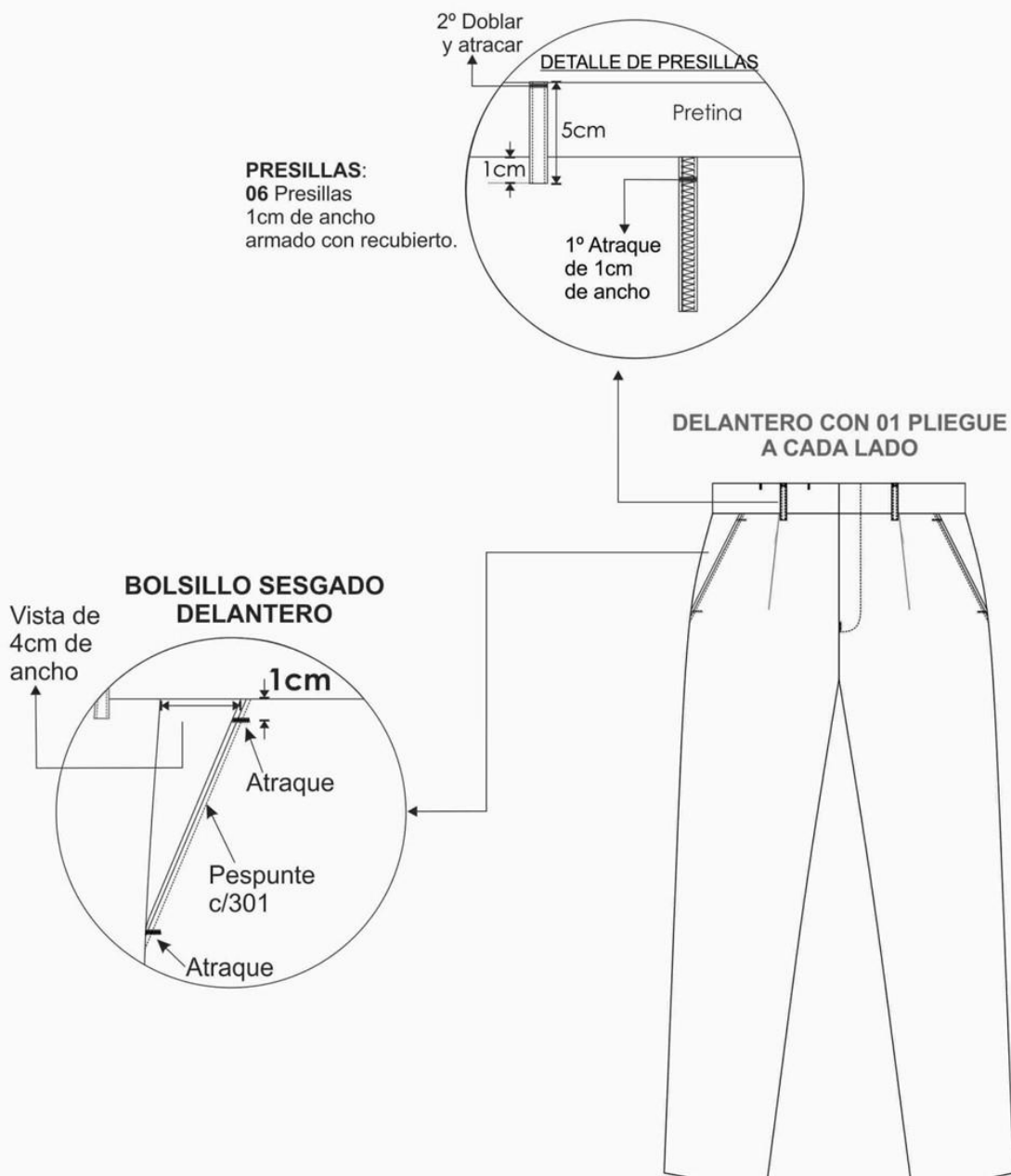
HOJA DE CONFECCIÓN  
descripción

GENERO: CABALLEROS

MODELO: CON 01 PLIEGUE A CADA LADO



### DELANTERO



Prenda remallada sin incluir pretina  
Costura:c/301-4 p.p.cm  
Remalle:c/504-0.5cm ancho

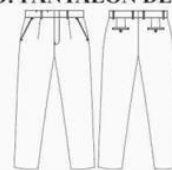
DESCRIPCIÓN: PANTALON

MODELO: PANTALÓN DE VESTIR

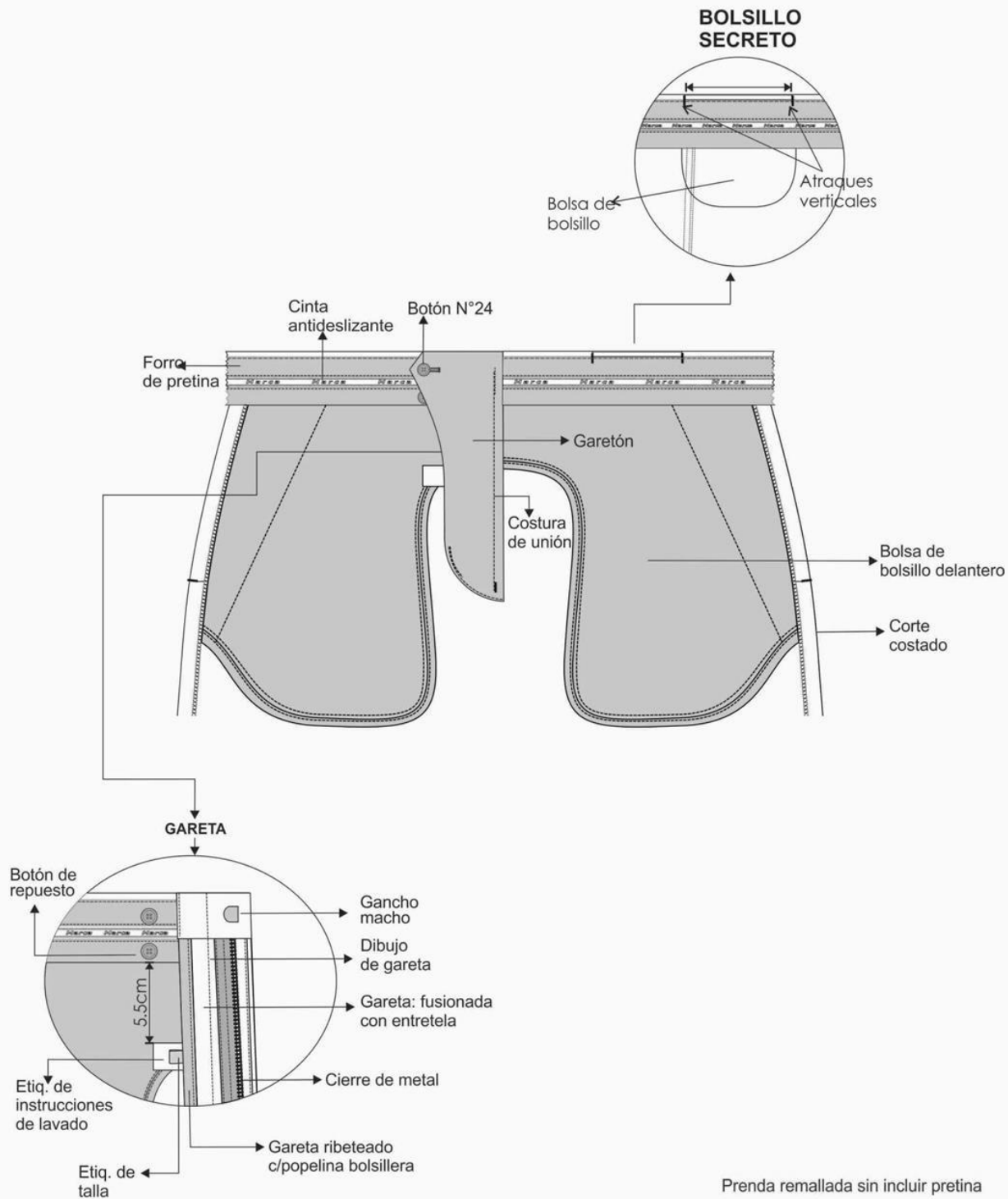
HOJA DE CONFECCIÓN  
descripción

GENERO: CABALLEROS

MODELO: CON 01 PLIEGUE A CADA LADO



### INTERIOR DELANTERO



Prenda remallada sin incluir pretina  
Costura: c/301-4 p.p.cm  
Remalle: c/504-0.5cm ancho

DESCRIPCIÓN: PANTALON

MODELO: PANTALÓN DE VESTIR

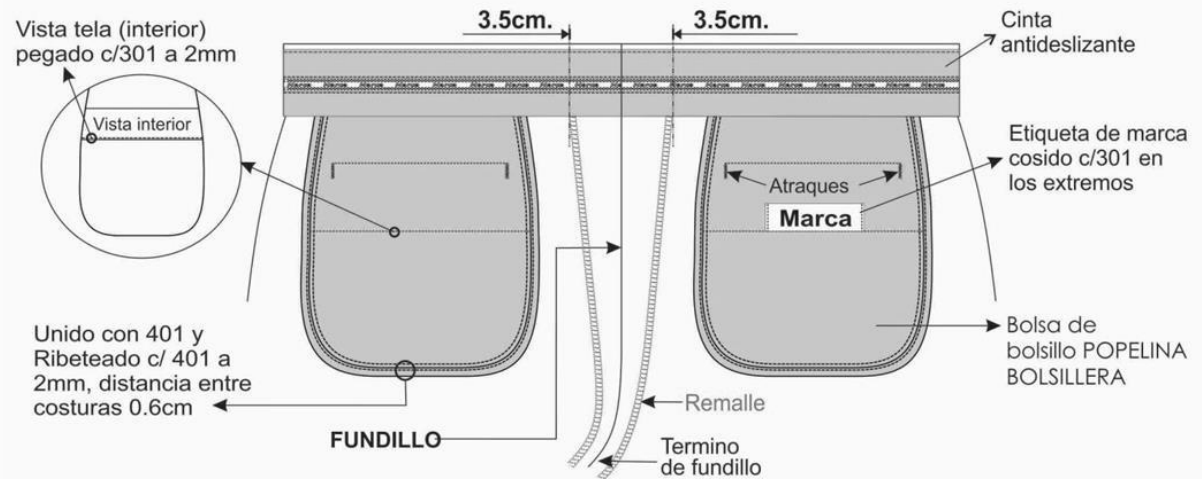
HOJA DE CONFECCIÓN  
descripción

GENERO: CABALLEROS

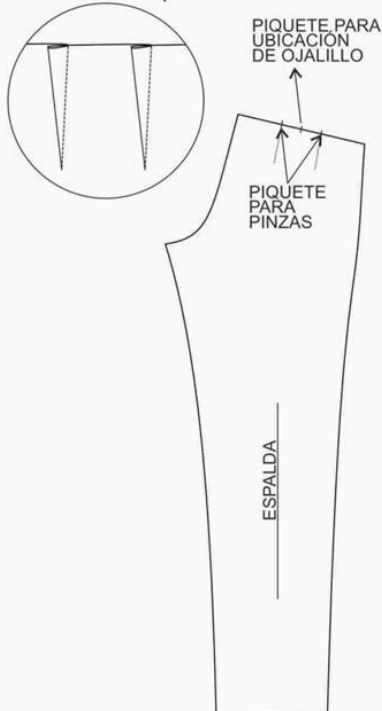
MODELO: CON 01 PLIEGUE A CADA LADO



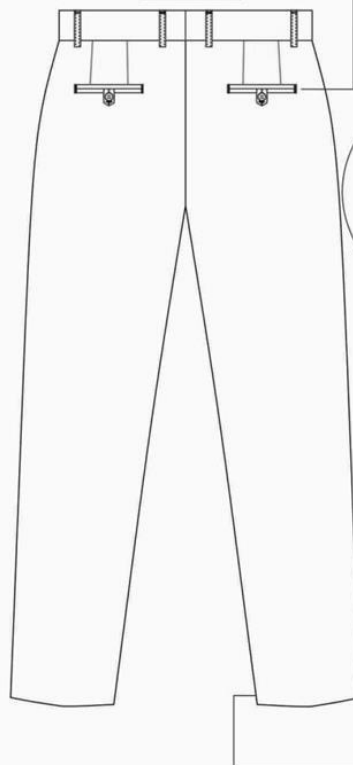
### INTERIOR ESPALDA



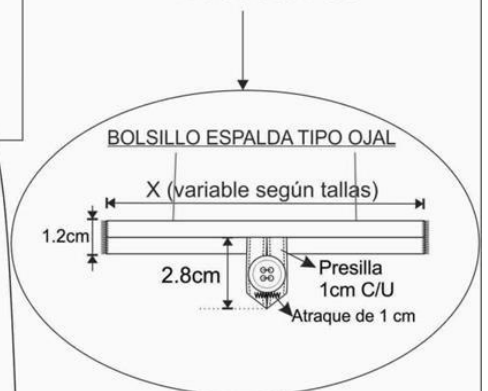
02 Pinzas tumbadas  
hacia el centro espalda



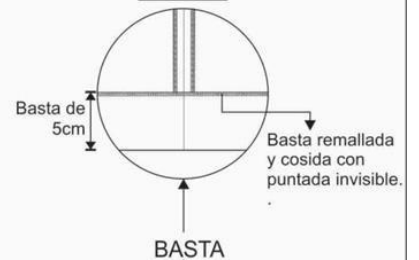
### ESPALDA



**BOLSILLO OJAL:**  
VIVO de 0.6cm C/U



**Vista Interna  
de basta**



Prenda remallada sin incluir pretina

**ESPECIFICACIONES TÉCNICAS DEL DISEÑO CONFECCION Y**  
**ACABADOS: CAMISA DE VESTIR MANGA LARGA CON CUELLO**  
**AMERICANO (\*) CABALLEROS**

<b>MODELO<sup>11</sup>:</b>	<b>CONFIGURADO, DE ACUERDO AL MODELO ADJUNTO.</b>
<b>CUELLO:</b>	Exterior fusionado, con refuerzo además lleva barbas atracadas en las punteras. Largo de puntas. Embolsado a 0.6cm y pespuntado al filo a 1.3mm.  <b>Pie de cuello:</b> Pieza exterior fusionado c/entretela tejida y bastillado a 5mm c/301, unir cuello con pie de cuello a 5mm según piquete. Asentar a 1.3mm c/recta, punta de pie de cuello lado izquierdo con ojal de 1.8cm largo en forma horizontal, lado derecho lleva botón de 16 líneas.
<b>DELANTERO DERECHO:</b>	Lleva un bastillado a 2.5cm insertando la etiqueta de composición y cuidado, donde van los botones 06 de 16 líneas y 2 botones de repuesto (1 de 16 líneas y 1 de 14 líneas).
<b>DELANTERO IZQUIERDO:</b>	Lleva tachón de 2.9cm de ancho con entretela fusionable sobrepuesto armado con 401 doble aguja de 2.5cm de separación donde van los ojales de 1.8cm.  <b>Bolsillo:</b> Ubicado a la altura del segundo ojal del delantero izquierdo, con doble doblez en la parte superior y el modelo del bolsillo es en V. Isotipo bordado <sup>12</sup> . Pegar bolsillo c/301 a 1mm del filo de bolsillo. Además lleva atraque triangular.
<b>CANESÚ:</b>	Canesú interior centrar horizontalmente etiqueta de marca, es embolsado a 1cm con el canesú exterior y la espalda además lleva un pespunte al filo a 1mm.
<b>HOMBROS:</b>	Embolsar con 301 a 1cm del borde y pespuntar a 1mm hacia el canesú (unión de hombros) c/301.
<b>MANGAS:</b>	Lleva 02 pliegues con separación de 2cm, pegadas al cuerpo con costura francesa(c/401 doble aguja). Pespunte a 1cm.  <b>Yugo Francés:</b> 16cm de largo y 2.5cm de ancho, con ojal de 1.5cm y botón de 14 líneas centrado en el yugo, fijar c/recta dejando pestaña de 1mm.  <b>Puños:</b> Fusionados(exterior), bastillados a 5mm c/301. Embolsados a 6.4mm y pespuntados al filo 1.3mm en contorno, lleva 2 botones de 16 líneas en cada puño y 01 ojal de 1.8cm de largo.

<sup>11</sup> ABSOLUCIÓN A LA CONSULTA FORMULADA POR CONSORCIO CAROLINA S.A.C.: Se aclara que es un error de tipeo, se debe suprimir de las bases la descripción "CONFIGURADO, ".

<sup>12</sup> ABSOLUCIÓN A LA CONSULTA FORMULADA POR CONSORCIO CAROLINA S.A.C.: Se aclara que, el ISOTIPO bordado será el del confeccionista.

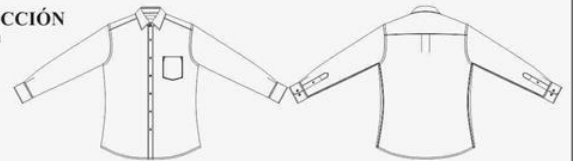
<b>CUERPO:</b>	Cerrado con máquina cerradora de codo (c/401 doble aguja) 5mm.
<b>SISA:</b>	Pegar mangas con 401 (doble aguja), respuntar en el exterior con 301 a 1cm del pegado de mangas, costuras tumbadas hacia el cuerpo (costura francesa).
<b>BASTILLADO DE FALDÓN:</b>	Con recta bastillado a 5mm c/301.
<b>ESPALDA:</b>	Lleva tablero central.
<b>AVÍOS:</b>	Entretela tejida fusionable: cuello, pie de cuello y puños.
<b>BOTONES:</b>	De material 100% poliéster teñido en su masa, modelo de 04 agujeros.
<b>HILO:</b>	Hilo de costura 401 y 301 con hilo 40/2 composición 100% poliéster.
<b>ETIQUETAS<sup>13</sup>:</b>	<p>Marca de confeccionista.</p> <p><b>Etiqueta de talla:</b> Etiqueta de nylon donde contiene impreso la composición e instrucciones de lavado.</p>
<b>ACABADO:</b>	La prenda debe estar planchada y vaporizada.
<b>PRESENTACIÓN:</b>	Cada camisa será presentada alma de cartón, alfileres, mariposa, con bolsa plástica.

---

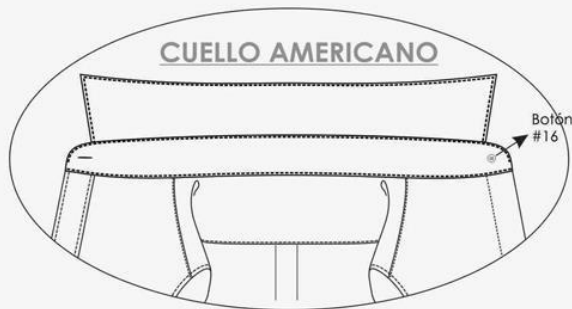
<sup>13</sup> ABSOLUCIÓN A LA CONSULTA FORMULADA POR CONSORCIO CAROLINA S.A.C.: Se aclara que, la etiqueta de talla será bordada en la misma etiqueta de marca o la etiqueta de talla podrá ser insertada.

**DESCRIPCIÓN: CAMISA CUELLO AMERICANO**  
**GENERO: CABALLEROS**

**HOJA DE CONFECCIÓN**  
 descripción



**HOJA DE CONFECCIÓN**



## DELANTERO

Embolsar hombros con 301 a 1cm del borde y pespuntar hacia el canesú (unión de hombros) con 1mm de pestaña.



Basta con 301 a 5mm de altura.

## ESPALDA

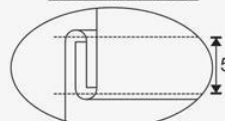
Pegar mangas con 401 (doble aguja), pespuntar en el exterior con 301 a 1cm del pegado de mangas, costuras tumbadas hacia el cuerpo (costura francesa).

CANESÚ  
 De doble pieza, embolsado a 1cm c/301  
 pespunte a 1mm c/301

Manga larga  
 c/02 pliegue  
 c/yugo frances

Cerrado de costados  
 c/401 doble aguja  
 y 5mm de separación

### VISTA EXTERIOR



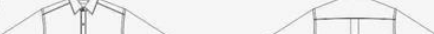
Cerrado de costados  
 c/401 doble aguja  
 y 5mm de separación

Espalda con Tablero central  
**3.5cm de ancho**  
 atracados en forma vertical

CODIGO PUNTADA	P.P.P	ALTERNATIVA DE MAQUINA
301	14	RECTA
401	14	CERRADORA



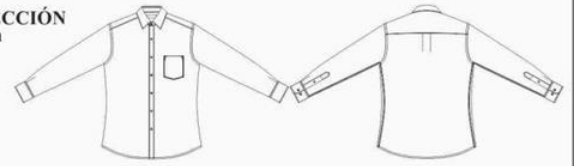
**CCIÓN**



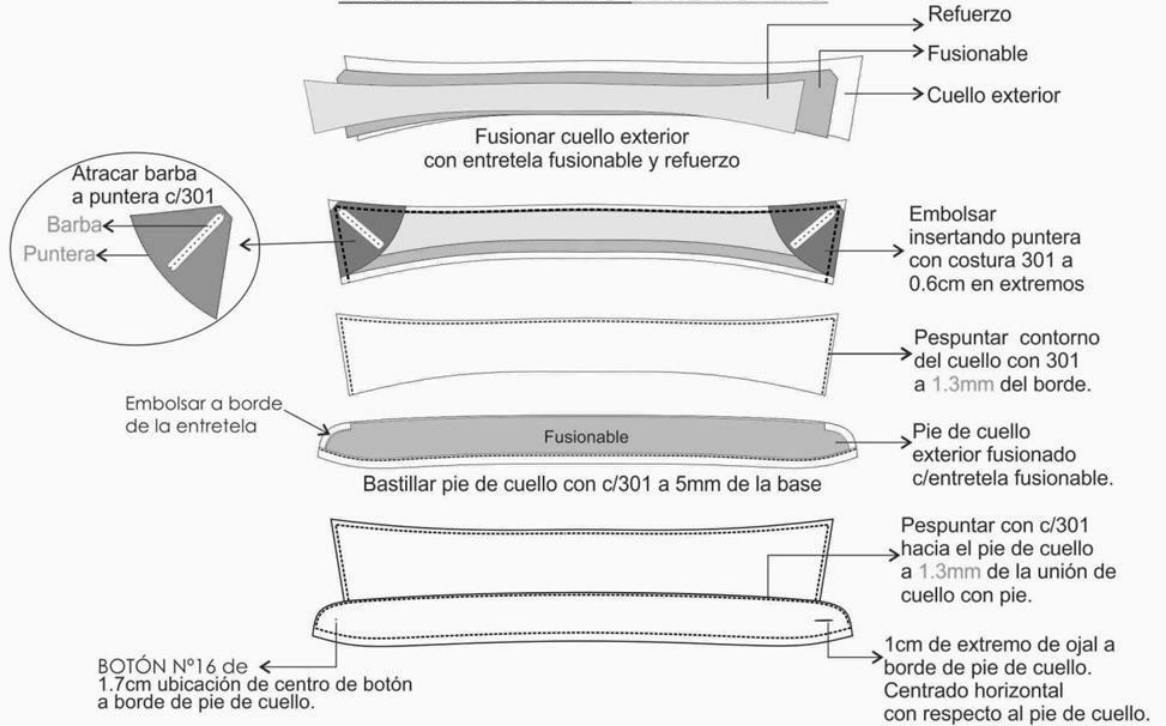
Espalda  
 vista exterior

**DESCRIPCIÓN: CAMISA CUELLO AMERICANO**  
**GENERO: CABALLEROS**

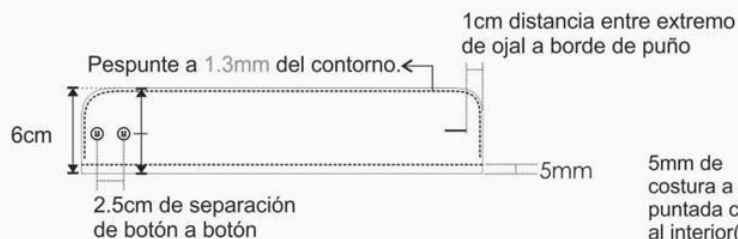
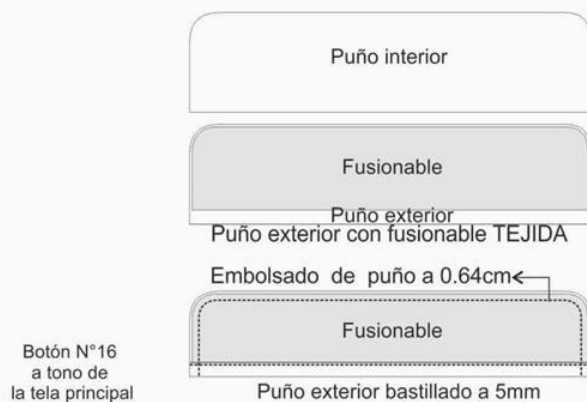
**HOJA DE CONFECCIÓN**  
**descripción**



## ENSAMBLE CUELLO AMERICANO

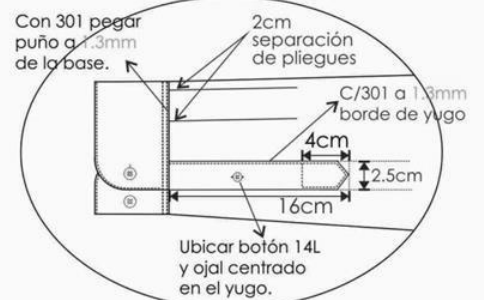


## ENSAMBLE PUÑO



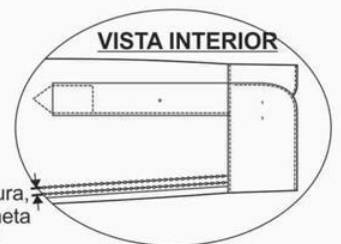
## PUÑO-MANGA-YUGO

Manga de 02 pliegues de 1cm de profundidad.



## VISTA INTERIOR

5mm de costura a costura puntada cadeneta al interior(401)



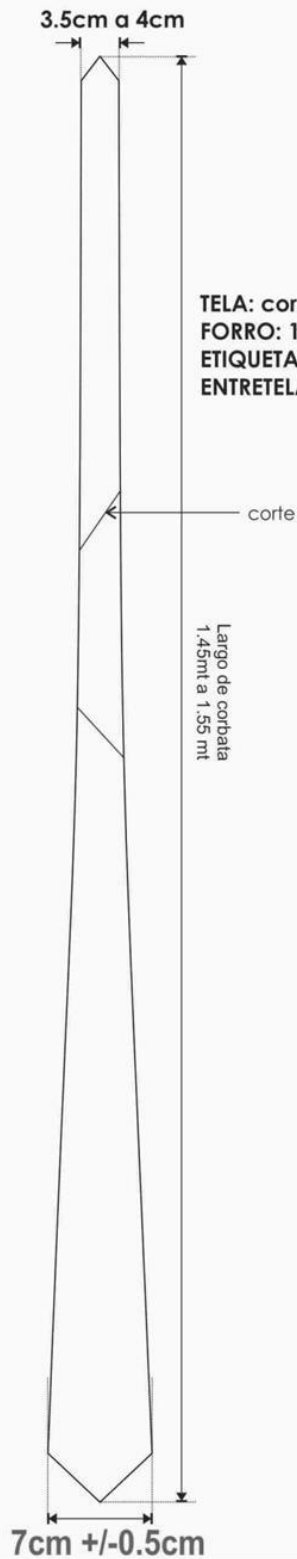
**ESPECIFICACIÓN TÉCNICA DE LA**  
**CORBATA CABALLEROS<sup>14</sup> (\*)**

<b>MODELO:</b>	Clásico y estándar según diseño adjunto.
<b>COLOR:</b>	Granate con diseño.
<b>TELA:</b>	<p>Polyester tejida.</p> <p><b>Composición:</b> 100% polyester (urdimbre y trama)</p> <p><b>Dimensiones:</b></p> <p>Largo: 1.45 mt. a 1.55 mt.</p> <p>Ancho mayor: 7cm +/- 0.5cm</p> <p>Ancho menor: 3.5cm a 4cm.</p>
<b>COMPOSICIÓN:</b>	100% polyester (urdimbre y trama)
<b>DIMENSIONES:</b>	<p>Largo: 1.45 mt. a 1.55 mt.</p> <p>Ancho mayor: 7cm +/- 0.5cm</p> <p>Ancho menor: 3.5cm a 4cm.</p>
<b>HILO DE COSTURA:</b>	Polyester 100%, acabado texturizado al tono del color de la tela.
<b>CONFECCIÓN</b>	A medida, con 2 vistas. En la pista posterior.
<b>ALMA DE ENTRETELA:</b>	100% poliéster.
<b>FORRO INTERNO:</b>	100% poliéster, para la parte ancha de la corbata, con puntada de seguridad en la parte superior de la cabeza.
<b>ACABADO:</b>	Planchada termo fijado de la tela y vaporizada.
<b>PRESILLA:</b>	Atracada de encaje.
<b>ETIQUETAS UBICADAS EN LA VISTA POSTERIOR:</b>	Etiqueta de marca del confeccionista, etiqueta de composición de la tela y etiqueta de instrucciones de lavado, cuidado y uso.
<b>PRESENTACIÓN:</b>	En colgador plástico y bolsa rotulada. La prenda de buen acabado la confección.

<sup>14</sup> ABSOLUCIÓN A LA CONSULTA FORMULADA POR SAMITEX SA: Se aclara que, prevalece el texto, los gráficos son referenciales.

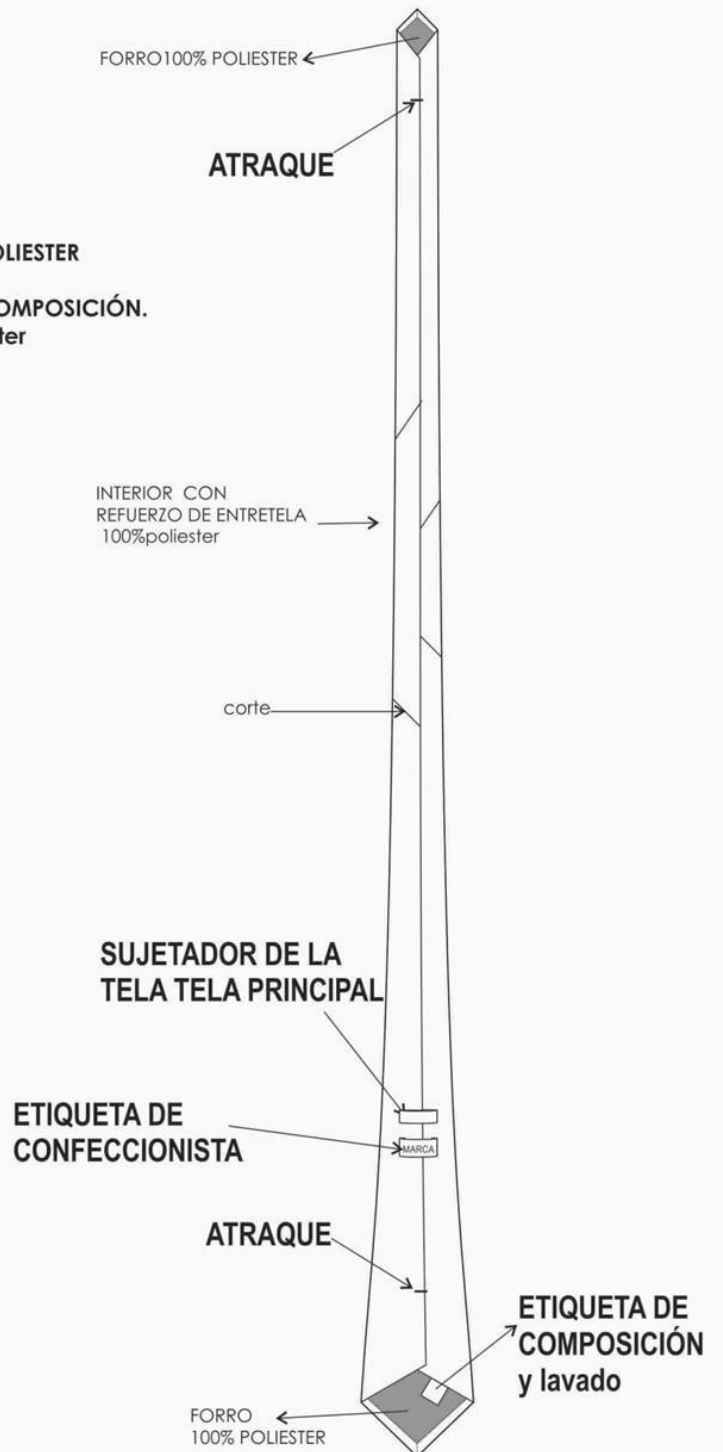
# CORBATA

## VISTA EXTERIOR



TELA: corbata-100% POLIESTER  
FORRO: 100%poliester  
ETIQUETA: MARCA Y COMPOSICIÓN.  
ENTRETELA: 100%poliester

## VISTA POSTERIOR



# III

# ESPECIFICACIONES TÉCNICAS UNIFORME DE DAMAS 2024<sup>15, 16, 17</sup>

---

<sup>15</sup> ABSOLUCIÓN A LA CONSULTA FORMULADA POR CONSORCIO CAROLINA S.A.C.: Se acoge su observación, para el presente procedimiento de selección, el margen de tolerancia es +/- 5 %

<sup>16</sup> ABSOLUCIÓN A LA CONSULTA FORMULADA POR CONSORCIO CAROLINA S.A.C.: Se aclara que, prevalece<sup>30</sup> el texto, los gráficos son referenciales.

<sup>17</sup> ABSOLUCIÓN A LA CONSULTA FORMULADA POR CONSORCIO CAROLINA S.A.C.: Se aclara que, prevalece el texto, los gráficos son referenciales.

**ESPECIFICACIONES TÉCNICAS SACO –**  
**DAMAS SACO MANGA LARGA (\*)**

<b>MODELO:</b>	De acuerdo al diseño
<b>CUELLO:</b>	<p><b>Superior.-</b> De una sola pieza de la misma tela principal, fusionada con entretela tejida fusionable.</p> <p><b>Inferior.-</b> De 2 piezas de tela principal cortadas al sesgo, fusionada con entretela tejida fusionable.</p> <p>En los extremos, embolsado c/ 301 Cuello y solapa llevan pespunte de quiebre de 1/16"</p> <p>Deben ser simétricos</p> <p>Medida de punta de cuello de 4cm terminado Medida de punta de solapa de 4cm terminado</p>
<b>VUELTA</b>	<p>Vuelta de una sola pieza</p> <p>Interior serán fusionadas con entretela adhesiva, unido con el delantero con costura 301.</p>
<b>DELANTERO EXTERNO:</b>	<p>Consta de un corte ingles que nace en el hombro y termina en el ruedo, a cada lado.</p> <p>Lleva 2 ojales de la misma tela principal y 2 botones Nº 36L, distribuidos proporcionalmente uno debajo del otro.</p> <p>Dos bolsillos exteriores tipo ojal con vivos mellizos de 5mm c/u, además lleva tapa con bordes esquinados, de 5cm de alto (medida sin incluir vivo).</p>
<b>DELANTERO INTERNO LADO DERECHO E IZQUIERDO:</b>	<p>Lleva un bolsillo recto tipo cartera, con vivo de tela principal de 1cm, 11cm de abertura y 14cm de profundidad, con atraque media luna en los extremos. (máquina industrial atracadora) de color contraste a la tela principal</p> <p>Pespunte tipo hilván (cadena al reverso) en contraste al forro pespuntado en el paralelo al sesgo de forro, armado con un cordón de refuerzo, el sesgo esta insertado entre la unión de la vuelta y forro (incluyendo cogotera) y el pespunte aplicado en el forro a 2mm de distancia aproximada del sesgo contraste.</p> <p>Prenda totalmente remallada en el interior.</p>
<b>ESPALDA EXTERNO:</b>	La espalda tendrá corte ingles a cada lado y corte anatómico en el centro, según gráfico.

<b>ESPALDA INTERNO</b>	Totalmente forrado. En la parte central de la espalda llevara fuelle de 2cm de profundidad (terminado) y 30cm de largo.
<b>BOTONES:</b>	El delantero llevara 2 botones N° 36L y en cada manga llevará 3 botones N°24L. Todos los botones serán modelo honguito cabeza plana metálicos color plateado. Los botones de repuesto irán uno de cada tamaño en bolsita ziplocc.
<b>OJALES<sup>18</sup>:</b>	El delantero lleva 2 ojales de la misma tela principal, horizontales de 2.5cm de largo, con vivos simétricos de tela. Distribuidos proporcionalmente uno debajo del otro.
<b>MANGAS:</b>	Larga, unidos c/301 a 2cm (manga mayor y menor). En la parte inferior de la manga lleva martillo cerrado con 3 botones decorativos. Basta de manga de 4cm (incluido remalle)
<b>HOMBRERAS:</b>	De espuma forradas y orilladas c/504
<b>BASTA:</b>	De ruedo de 4 cm (Incluido remalle) reforzados con entretela tejida fusionable
<b>ENSANCHES:</b>	De 2cms. (IR) a cada lado en las costuras principales (costados y centro de espalda), y de 1 cm (IR) en costuras auxiliares.
<b>HILO<sup>19</sup>:</b>	De costura y remalle 100% poliéster <del>de 60gr/m2 mínimo</del> a tono de la tela.
<b>COSTURAS:</b>	11ppp+/-10%
<b>REMALLES:</b>	El ancho de remalle es de 0.5cm
<b>ENTRETELA:</b>	Tejida fusionable (genero adhesivo), de 80 +/-5gr, fusionados en maquina fusionadora para delanteros, vuelta delantero, espalda superior, sisas, vivos de bolsillo interno <sup>20</sup> y externos, vivos de ojales, cabeza de manga, cuello, basta de ruedo espalda, basta de manga. Tapa de bolsillos (sólo la capa externa)
<b>ETIQUETAS:</b>	Ubicadas en la parte interna: Etiqueta de marca del confeccionista, etiqueta de marca de tela, etiqueta de talla, etiqueta de composición e instrucciones de lavado.
<b>ACABADOS:</b>	La prenda debe estar planchada y vaporizada
<b>PRESENTACIÓN:</b>	Será presentado en colgador y portaterno con cierre.

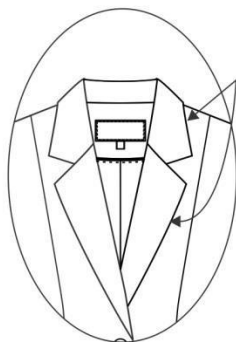
<sup>18</sup> ABSOLUCIÓN A LA CONSULTA FORMULADA POR FLORES ROBLES HERMITAÑO: No se acepta la sugerencia. Se mantienen las especificaciones técnicas de los uniformes institucionales.

<sup>19</sup> ABSOLUCIÓN A LA CONSULTA FORMULADA POR SAMITEX SAC: Se aclara que se suprime: “de 60gr/m2 mínimo”

<sup>20</sup> ABSOLUCIÓN A LA CONSULTA FORMULADA POR FLORES ROBLES HERMITAÑO: No se acepta la sugerencia. Se mantienen las especificaciones técnicas de los uniformes institucionales.

# SACO

## CUELLO Y SOLAPA



Punta de cuello y solapa de 4cm

margen de  
pespunte  
de quiebre  
de 1/16"

## DELANTERO

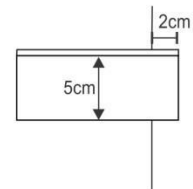


corte ingles  
unido a 1cm (IR)  
c/301 y remallado

## DETALLE DEL BOLSILLO

\*Bolsillo recto tipo ojal con vivos mellizos de 0.5cm c/uno de la misma tela principal de 13cm abertura.

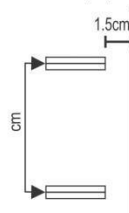
\*La bolsa de bolsillo de forro de 1 sola pieza



### Delantero derecho:

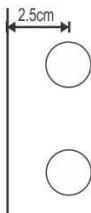
2 ojales 2.5cm de largo de tela

Distribuidos proporcionalmente



### Delantero izquierdo:

2 Botones # 36 L. modelo honguito cabeza plana metálicos plateados



## VISTA INTERIOR IZQUIERDO

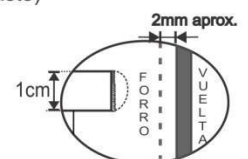
### BOLSILLO INTERNO

\*Bolsillo c/ 1vivo (vivo de tela) de 1cm

11cm de abertura x 14cm de profundidad

\*Bolsa (forro) de una sola pieza con recta y orillada a los costados.

\*atraque semilunar en extremos en (contraste)



### SESGO/ PESPUNTE (Contraste)

sesgo forro, armado con cintillo de refuerzo y pespunte tipo hilván (cadeneta el reverso)

TALLE

6cm

Etiqueta de  
composición  
e instrucción  
de lavado

pespunte  
de quiebre  
a 1/16" c/301

etiqueta de  
marca de tela,  
pegado con margen  
de pespunte de 1/16"  
en su contorno

- \* TIPO DE CONFECCION A MEDIDA.
- \* COSTURA: 11 P.P.P +/- 10% (C/301)
- \* REMALLE: ANCHO DE ORILLO 5mm.



## HOMBRERAS

Hombros de espuma  
forrado(forro), orillado c/504  
pegada con recta  
chorrera sesgada(tela principal)  
pegadas en la unión de  
cbza. de manga

Hombros unidos a 1cm.(I.R.)  
por lado con c/301 y orillado  
(tela y forro). Costuras abiertas

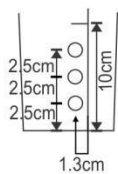
costados de 2cm  
por lado (I.R.)  
unido con c/301 y remallado.  
costuras abiertas

SISA 1CM(IR)  
unido c/301 y  
remallado c/504

centro de espalda de 2cm  
por lado (I.R.)  
unido con c/301 y remallado.

corte ingles unido a  
1cm(IR)  
c/301 y remallado

### MARTILLO CERRADO



3 botones decorativos  
N-24L modelo honguito  
cabeza plana metálicos  
plateados

## VISTA INTERIOR

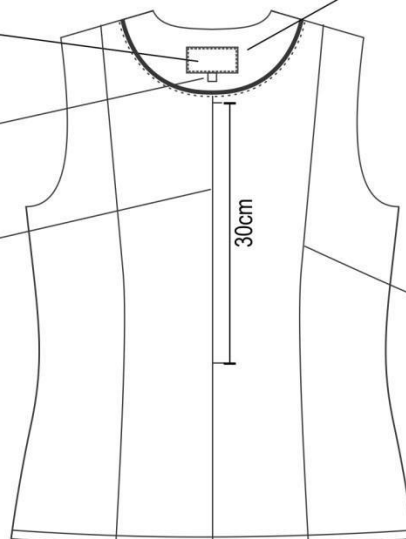
ETIQUETA DE MARCA  
Centrada, pegado c/301 a 1/16"  
en todo el contorno  
(hilo tono de la etiqueta)

etiqueta  
de talla

CENTRAL ESPALDA  
fuelle de 2cm de profundidad (terminado)  
armado con el mismo forro,  
a 1cm de la costura de la cogotera

COGOTERA  
Fusionada con entrete tejida

Forro  
costura  
tumbada



□□□COSTURA: 11 P.P.P +/- 10% (C/301)  
□□□REMALLE: ANCHO DE ORILLO 5mm.

**CHALECO**  
**CONFECCIÓN DEL CHALECO (\*)**

<b>MODELO:</b>	De acuerdo al diseño.
<b>ESCOTE</b>	En "V" recto
<b>DELANTERO EXTERNO</b>	Consta de un corte ingles que nace en el hombro y termina en el ruedo, A cada lado. Lleva 2 ojales bordados y 2 botones Nº 32L, distribuidos proporcionalmente uno debajo del otro. Un bolsillo a cada lado inclinado con un vivo de 1cm de alto <sup>21</sup> , según grafico
<b>ESPALDA</b>	La espalda tendrá corte ingles a cada lado que nace en el hombro y termina en el ruedo unido con costura recta a 1cm (IR). Corte anatómico en el centro unido a 2cm (IR) por lado. Además, lleva martingala insertado en el corte inglés, según gráfico.
<b>BOTONES:</b>	El delantero llevará 2 botones poliéster a tono de la tela Nº 32L de 4 huecos, más 1 botón de repuesto en el interior
<b>OJALES<sup>22</sup></b>	El delantero lleva 2 ojales bordados en máquina ojaladora de 2.8cm de largo con hilo a tono. Distribuidos proporcionalmente uno debajo del otro.
<b>VUELTA</b>	Las vueltas de una sola pieza, de la misma tela principal. Llevará entretela tejida fusionable.
<b>BASTA</b>	De ruedo 4 cm (Incluido remalle) reforzados con entretela tejida fusionable.
<b>ENSANCHES</b>	De 2cms. (IR) a cada lado en las costuras principales (costados y centro de espalda), y de 1 cm (IR) en costuras auxiliares.
<b>FORRO</b>	Totalmente forrado, material 100% poliéster de 60gr/m2 mínimo a tono de la tela.
<b>HILO</b>	De costura y remalle poliéster
<b>COSTURAS</b>	11ppp+/-10%
<b>REMALLAS</b>	El ancho de remalle es de 0.5cm
<b>ENTRETELA</b>	Tejida fusionable (genero adhesivo), de 80 +/-5% gr, fusionados en maquina fusionadora para delanteros, vuelta delantero, espalda superior, sisas, basta, vivo y vista de bolsillo <sup>23</sup> , cogotera.
<b>ETIQUETAS</b>	Ubicadas en la parte interna: Etiqueta de marca del confeccionista, etiqueta de marca de tela, talla, composición e instrucciones de lavado.
<b>ACABADOS</b>	La prenda debe estar planchada y vaporizada
<b>PRESENTACIÓN:</b>	La prenda deberá estar exenta de defectos de materiales y/o insumos, confección y acabados, en su parte externa como interna (materiales y/o insumos defectuosos, costuras saltadas, hilos sueltos, defecto de fusionado, etc.)

<sup>21</sup> ABSOLUCIÓN A LA CONSULTA FORMULADA POR FLORES ROBLES HERMITAÑO: No se acepta la sugerencia. Se mantienen las especificaciones técnicas de los uniformes institucionales.

<sup>22</sup> ABSOLUCIÓN A LA CONSULTA FORMULADA POR FLORES ROBLES HERMITAÑO: No se acepta la sugerencia. Se mantienen las especificaciones técnicas de los uniformes institucionales.

<sup>23</sup> ABSOLUCIÓN A LA CONSULTA FORMULADA POR FLORES ROBLES HERMITAÑO: No se acepta la sugerencia. Se mantienen las especificaciones técnicas de los uniformes institucionales.

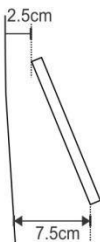
# CHALECO

## DELANTERO



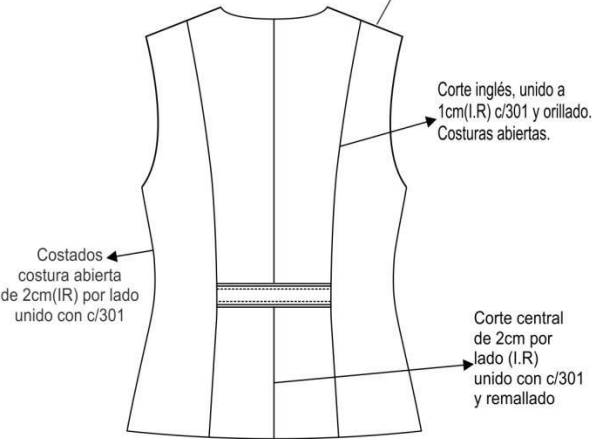
### DETALLE DEL BOLSILLO

\*Bolsillo inclinado de un vivo de 1cm de alto de la misma tela principal y de 13cm abertura.  
\*La bolsa de bolsillo de forro de 2 piezas

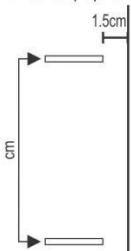


## ESPALDA

Hombros unidos a 1cm.(I.R.) por lado con c/301 y orillado (tela y forro). Costuras abiertas



**Delantero derecho:**  
2 ojales bordado 2.8cm de largo  
Distribuidos proporcionalmente

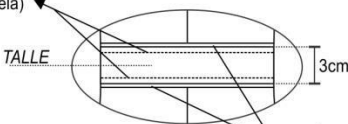


**Delantero izquierdo:**  
2 Botones # 32 L. de 4  
huecos a tono de la tela



pespunte c/301, margen de 5mm (7ppp - doble hilo 40/2 a tono de la tela)

### MARTINGALA



\*LA MARTINGALA ESTA INSERTADA EN LOS CORTES INGLES

ribete de 3mm de ancho de la misma tela principal. En el interior del ribete no lleva cintillo de refuerzo

- \* TIPO DE CONFECCION A MEDIDA.
- \* COSTURA: 11 P.P.P +/- 10% (C/301)
- \* REMALLE: ANCHO DE ORILLO 5mm.

### **PANTALÓN CONFECCIÓN DEL PANTALÓN (\*)**

<b>MODELO:</b>	Configurado, de acuerdo al modelo adjunto
<b>PRETINA<sup>24</sup>:</b>	Configurada de 5cm de alto, lleva un corte del filo de la pretina hacia abajo a 1cm, además lleva 5 presillas insertados en el corte (2 en el delantero y 3 en la espalda) Fusionado con entretela tejida fusionable.
<b>DELANTERO:</b>	Lleva una pinza y un corte diagonal a cada lado. En la parte central superior lleva un cierre de nylon según gráfico. Gareta fusionada y ribeteada. Gareton fusionado y embolsado. Además, lleva un bolsillo a cada lado de un vivo de 1cm de alto, según gráfico.
<b>POSTERIOR:</b>	Lleva 1 pinza de entalle a cada lado, según gráfico.
<b>CIERRE:</b>	Cierre de nylon, largo según usuaria al tono de la tela principal
<b>BOTONES<sup>25</sup>:</b>	1 botón N°24 metálico modelo honguito cabeza plana metálico color plateado, según gráfico, más 1 botón en bolsita ziploc
<b>OJAL:</b>	Lleva 1 ojal horizontal bordado hecho en máquina ojaladora en pretina.
<b>BASTA:</b>	De 5cm (IR) cosidos con maquina bastera con puntada invisible.
<b>ENSANCHES<sup>26</sup>:</b>	En el fundillo parte posterior superior con ensanche de 2cm(IR) a cada lado y termina en la parte inferior con ensanche de 1cm(IR), unido c/301  En los costados, orillado y unido c/301 con ensanche de 2cm (IR) En la entrepierna delantera, con costura de 1cm (IR) En la entrepierna posterior: con un ensanche de 2cm(IR) en la parte superior y en la parte inferior de 1cm(IR) según indica el grafico
<b>HILO</b>	De costura y remalle 100% poliéster
<b>COSTURAS:</b>	11ppp+/-10%
<b>REMALLES:</b>	El ancho de remalle es de 0.5cm
<b>ENTRETELA:</b>	tejida fusionable (genero adhesivo), de 80 +/-5% gr, fusionados en maquina fusionadora para la pretina y tricotex de 60gr para la gareta y gareton
<b>ETIQUETAS:</b>	Ubicadas en la parte interna: Etiqueta de marca del confeccionista, talla, etiqueta de composición y instrucciones de lavado, según diseño.
<b>ACABADOS:</b>	La prenda debe estar plancha y vaporizada
<b>PRESENTACIÓN:</b>	La prenda deberá estar exenta de defectos de materiales y/o insumos, confección y acabados, en su parte externa como interna (materiales y/o insumos defectuosos, costuras saltadas, hilos sueltos, defecto de fusionado, etc.)

<sup>24</sup> ABSOLUCIÓN A LA CONSULTA FORMULADA POR FLORES ROBLES HERMITAÑO: No se acepta la sugerencia. Se mantienen las especificaciones técnicas de uniformes institucionales.

<sup>25</sup> ABSOLUCIÓN A LA CONSULTA FORMULADA POR FLORES ROBLES HERMITAÑO: No se acepta su consulta. según el artículo 29 del reglamento de la ley de contrataciones, el área usuaria es responsable de la adecuada formulación del requerimiento, en tal sentido se ratifica que los botones serán metálicos según las bases, por tener mejor acabado y presentación.

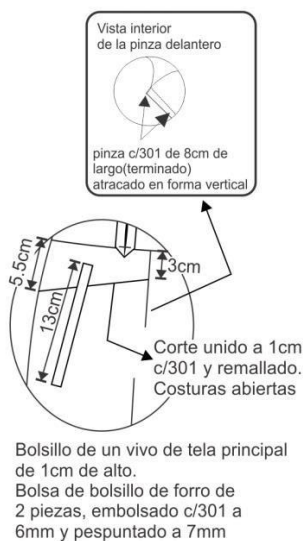
<sup>26</sup> ABSOLUCIÓN A LA CONSULTA FORMULADA POR SAMITEX SA: No se acepta la sugerencia. Se mantiene costura C/301.

## PANTALÓN CONFIGURADO SIN FORRO

CUADRO DE INSUMOS

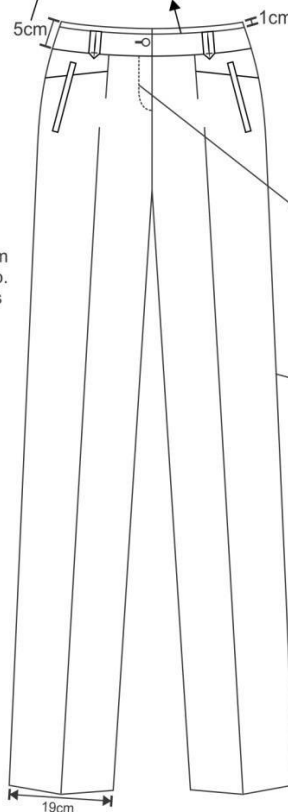
INSUMOS	DESCRIPCIÓN	COLOR
HILO PESPUENTE	40/2	A TONO
HILO COSTURA TELA	40/2	A TONO
HILO DE REMALLE		AL TONO
MODELO DE BOTÓN	METÁLICO	
CIERRE	NYLON	A TONO

### DELANTERO

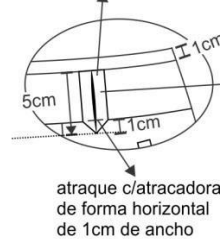


Pretina configurado de 5cm de alto

unido a 1cm c/301 y costuras abiertas



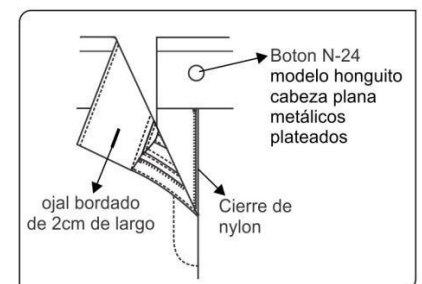
presilla insertada en el corte



presilla de la misma tela, embolsado c/301

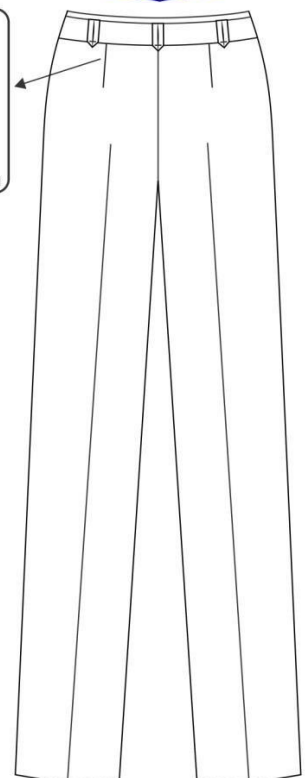
Gareta (fusionado-ribeteado) pespunte a 2.5 cm

Costados Costuras abiertas a 2cm por lado(I.R)



### ESPALDA

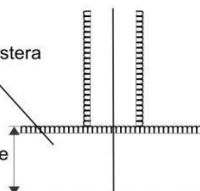
Vista interior de la pinza espalda



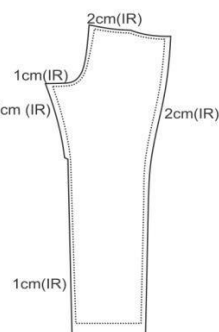
### vista interna de bastas

bastas con maquina bastera

bastas de 5cm



### POSTERIOR



- ▶▶▶ TIPO DE CONFECCION A MEDIDA.
- ▶▶▶ COSTURA: 11 P.P.P +/- 10% (C/301)
- ▶▶▶ REMALLE: ANCHO DE ORILLO 5mm.

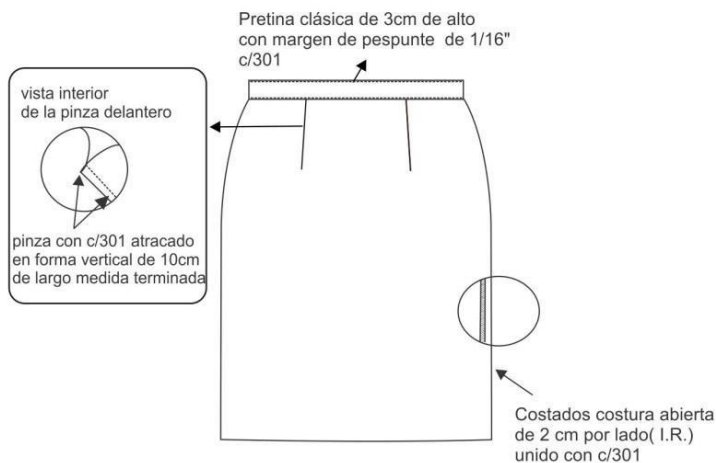
**FALDA**  
**CONFECCIÓN DE FALDA C/ FORRO (\*)**

<b>MODELO:</b>	Clásica con pretina recta, de acuerdo al modelo adjunto
<b>CONFECCIÓN:</b>	a sobre medida según usuaria
<b>PRETINA<sup>27</sup>:</b>	Clásica con pretina recta de 1 sola pieza, con margen de pespunte en todo su contorno a 1/16".  Asimismo, lleva dos colgadores de tela de forro, en la parte interior al pie de la pretina para facilitar su colgado.
<b>DELANTERO</b>	De una pieza cortada al hilo, lleva una pinza cada lado de 10cm de largo, según diseño.
<b>ESPALDA</b>	De dos piezas cortadas al hilo, con una pinza de entalle a cada lado de 13cm de largo; en la parte central superior lleva un cierre nylon y en la parte inferior una abertura montada.
<b>CIERRE:</b>	Lleva un cierre de nylon al tono de la tela principal, de largo de acuerdo a la usuaria
<b>FORRO:</b>	Totalmente forrado, material 100% poliéster de 60gr/m2 mínimo a tono de la tela.
<b>BOLSILLO:</b>	Lleva secreto (oculto) ubicado en el lado derecho bajo la pretina. Las medidas son de 9cm de abertura útil y 10cm de profundidad (debe estar atracada con maquina atracadora los extremos de la abertura del bolsillo). La bolsa de una sola pieza de tela de forro, remallados y con costura recta en los laterales. Asimismo, en la vista de bolsillo secreta debe llevar el orillo del fabricante de la tela.
<b>BASTA:</b>	Basta de 4cm (IR) y cosidos con maquina bastera con puntada invisible. El bastillado del forro será de 2cm c/301
<b>ENSANCHES:</b>	Las uniones en las costuras principales (costados y centro de espalda) serán de 2cm (IR).
<b>HILO:</b>	De costura y remalle 100% poliéster
<b>COSTURAS:</b>	11ppp+/-10%
<b>REMALLES:</b>	El ancho de remalle es de 0.5cm
<b>ENTRETELA:</b>	tejida fusionable (genero adhesivo), de 80 +/-5gr, fusionados en maquina fusionadora
<b>ETIQUETAS:</b>	Ubicadas en la parte interna: Etiqueta de marca del confeccionista, talla e instrucciones de cuidado, lavado y uso. Según diseño.
<b>ACABADOS:</b>	La prenda debe estar plancha y vaporizada
<b>PRESENTACIÓN:</b>	La prenda deberá estar exenta de defectos de materiales y/o insumos, confección y acabados, en su parte externa como interna (materiales y/o insumos defectuosos, costuras saltadas, hilos sueltos, defecto de fusionado, etc.)

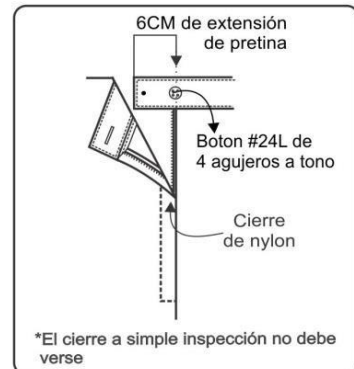
<sup>27</sup> ABSOLUCIÓN A LA CONSULTA FORMULADA POR FLORES ROBLES HERMITAÑO: No se acepta la sugerencia. Se mantienen las especificaciones técnicas de uniformes institucionales.

## FALDA

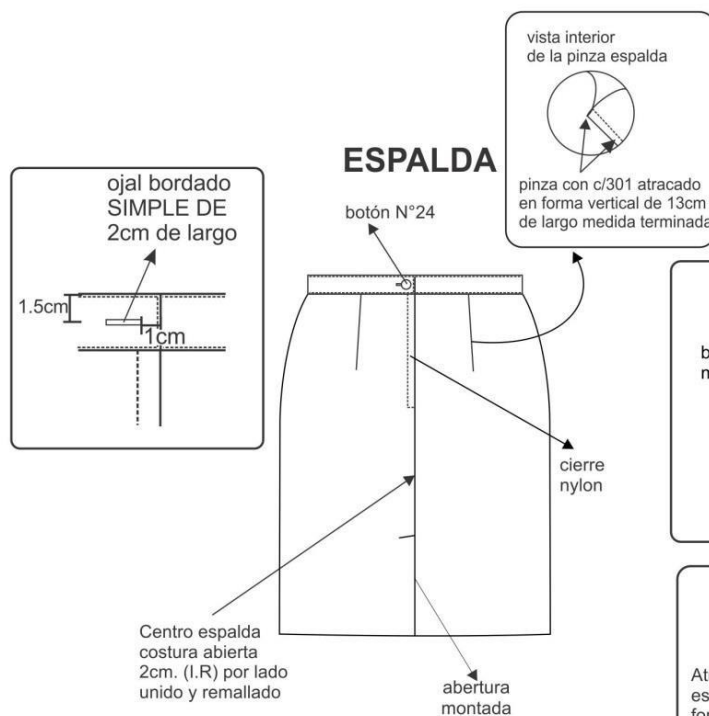
### DELANTERO



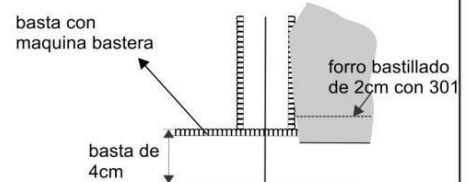
CUADRO DE INSUMOS		
INSUMOS	DESCRIPCIÓN	COLOR
HILO PESPUENTE		
HILO COSTURA TELA	40/2	A TONO
HILO COSTURA FORRO	40/2	A TONO
HILO DE REMALLE		A TONO
CIERRE	NYLON	A TONO
MODELO DE BOTÓN	POLIESTER	A TONO



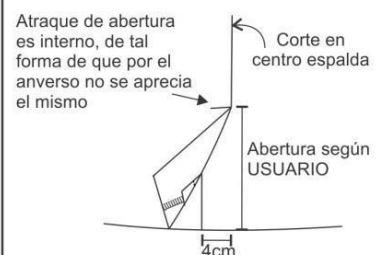
### ESPALDA



#### vista interna de bastas



#### PARTE INFERIOR ESPALDA ABERTURA MONTADA



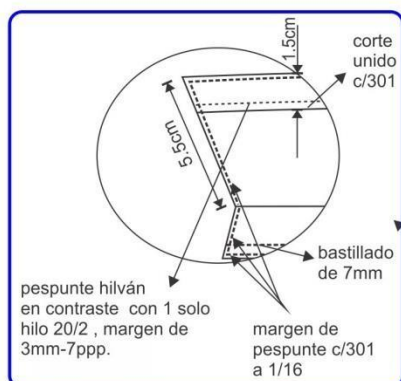
- ▶▶▶ TIPO DE CONFECCION A MEDIDA.
- ▶▶▶ COSTURA: 11 P.P.P +/- 10% (C/301)
- ▶▶▶ REMALLE: ANCHO DE ORILLO 5mm.

### **BLUSA MANGA LARGA CONFECCIÓN DE BLUSA (\*)**

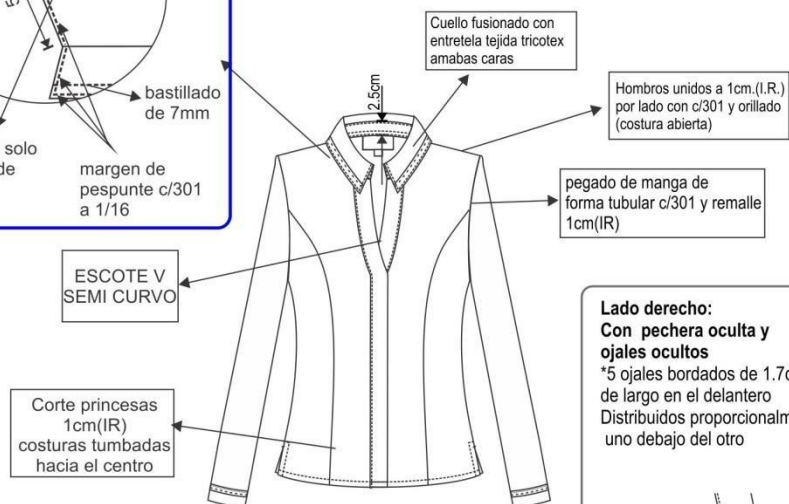
<b>MODELO</b>	Blusa con cuello camisero, escote en V semi curvo, lleva pespunte hilván en contraste en cuello y en puño de acuerdo al diseño.
<b>CONFECCIÓN</b>	a sobre medida según usuaria
<b>CUELLO</b>	Superior: De 03 piezas (2 piezas externas, 1 pieza interna) fusionado con entretela tejida tricotex, embolsado c/301 y pespuntado a 1/16". Pie de cuello: de 2 piezas, fusionado con entretela tejida tricotex, embolsado c/301 y pespuntado a 1/16". Pegar a cuerpo con 301. El cuello debe ser simétrico.
<b>DELANTERO</b>	Consta de 1 corte que empieza en la sisa y terminan en el ruedo a cada lado
<b>ESPALDA</b>	Tendrá 1 corte que empieza en la sisa y termina en el ruedo a cada lado.
<b>MANGA</b>	Larga con puño según diseño. Puño de 3.5cm de alto de 2 piezas de la misma tela principal. Lleva 1 botón N°18L y 1 ojal bordado, según diseño. Pegar manga a cuerpo con recta en forma tubular y orillar
<b>HOMBROS</b>	Con hombreras de espuma liviano, forrada de la misma tela principal y remalladas, pegadas c/ 301. Unir hombros c/301 a 1cm(IR), costura abierta
<b>ENSANCHES</b>	De costados y mangas de 2cm por lado incluido remalle, en hombros de 1cm (IR) por lado, en sisa de 1cm (IR), en cortes delantero y espalda 1cm (IR).
<b>BOTONES</b>	5 botones N°18 a tono de la tela en el delantero, 1 botón N°18 en cada puño en tono contraste, más 1 botón de repuesto de cada color en el interior.
<b>OJALES</b>	5 ojales verticales en el delantero, 1 ojal horizontal en cada puño, hechos en máquina ojaladora de 1.7cm de largo, según diseño.
<b>HILO</b>	De costura y remalle 100% poliéster
<b>COSTURAS</b>	11ppp+/-10%
<b>REMALLES</b>	El ancho de remalle es de 0.5cm
<b>ENTRETELA</b>	Tejida fusionable cuya composición es de 100% poliéster, para la pechera, cuello y puños. El componente mencionado debe ser fusionado en maquina fusionadora.
<b>ETIQUETAS:</b>	Ubicadas en la parte interna: Etiqueta de marca del confeccionista, talla, etiqueta de composición e instrucciones de lavado, según diseño.
<b>ACABADOS:</b>	La prenda debe estar planchada y vaporizada
<b>PRESENTACIÓN:</b>	La prenda deberá estar exenta de defectos de materiales y/o insumos, confección y acabados, en su parte externa como interna (materiales y/o insumos defectuosos, costuras saltadas, hilos sueltos, defecto de fusionado, etc.)



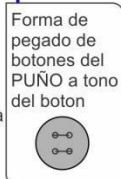
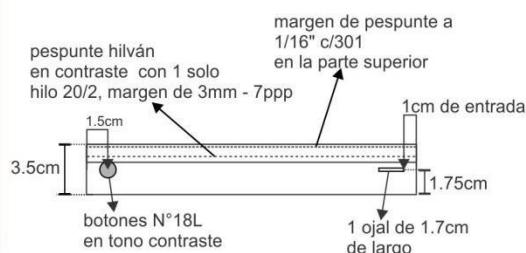
## BLUSA MANGA LARGA



### DELANTERO

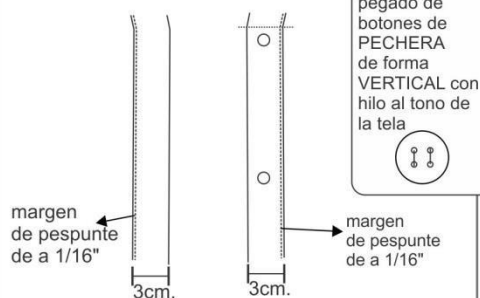


### Detalle de puño



**Lado derecho:**  
Con pechera oculta y ojales ocultos  
\*5 ojales bordados de 1.7cm de largo en el delantero  
Distribuidos proporcionalmente uno debajo del otro

**Lado izquierdo:**  
Pechera sobrepuesta  
-5 botones N° 18L en el delantero poliéster al tono de la tela  
distribuidos proporcionalmente uno debajo del otro

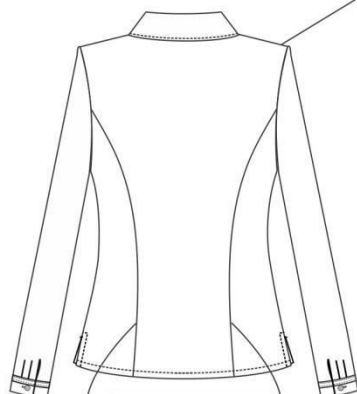


### ESPALDA

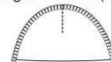
MEDIDA DE PUNTADA POR PULGADA PARA EL PESPUNTE HILVÁN



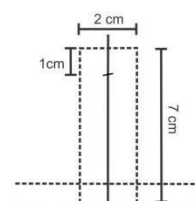
PESPUNTE HILVÁN EN TONO CONTRASTE



Hombros de espuma blanca liviano, forrada en tela y remalladas. pegado c/301 (recta)



### Vents

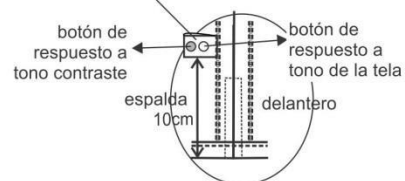


ENTRETEJA DE LA MEJOR CALIDAD

- ▶▶▶ TIPO DE CONFECCIÓN A MEDIDA.
- ▶▶▶ COSTURA: 11 P.P.P +/- 10%
- ▶▶▶ REMALLE: ANCHO DE ORILLO 5mm.

etiqueta de composicion e instrucciones de lavado

### Vista Interna



# **ESPECIFICACIONES TÉCNICAS TELAS 2024<sup>28, 29</sup>**

---

<sup>28</sup> ABSOLUCIÓN A LA CONSULTA FORMULADA POR FLORES ROBLES HERMITAÑO: La tela de la camisa y blusa será de color celeste con microdiseño, conforme al acta de elección de características del uniforme.

<sup>29</sup> ABSOLUCIÓN A LA CONSULTA FORMULADA POR SAMITEX SA: La tela de la camisa y blusa será de color celeste con microdiseño, conforme al acta de elección de características del uniforme.

**INVIERNO**  
**ESPECIFICACION TECNICA**

TIPO DE TEJIDO	: CASIMIR DISEÑO
DESCRIPCION	: Casimir con microdiseños en tonos azules
COMPOSICION (ASTM D-629 parte 18.6.2)	: 100% LANA
ANCHO ENTRE ORILLOS	: 148 CMS Mínimo
PESO GRMS/LINEAL (ASTM D-3776)	: 420 ± 5% (INCLUYE ORILLOS)
PESO GRMS/M2 (ASTM D-3776)	: 270 ± 5%
ARMADURA	: DISEÑO
TITULO DE HILADO (ASTM - 1059)	
Urdimbre	: Nm 2/43 ± 5%
Trama	: Nm 2/43 ± 5%
DENSIDAD (N° DE HILOS/CMS) (ASTM D-3775)	
Urdimbre	: 29.0 ± 2
Trama	: 26.0 ± 2
ESTABILIDAD DIMENSIONAL (AATCC -158)	
Urdimbre	: -1.5% Máximo
Trama	: -1.0% Máximo
SOLIDEZ DE COLOR	
A LA LUZ (AATCC-16) Escala de grises	: 3.5 Mínimo
AL SUDOR ACIDO (AATCC-15)	: 3.5 Mínimo
AL SUDOR ALCALINO (AATCC-15)	: 3.5 Mínimo
AL FROTE SECO (AATCC-8)	: 4.0 Mínimo
AL FROTE HUMEDO (AATCC-8)	: 3.5 Mínimo
AL LAVADO EN SECO (AATCC-132)	: 4.0 Mínimo
ACABADO	: DECATIZADO

Observación: En el caso de tratarse de una nueva fabricación textil, podrían existir diferencias entre las tonalidades de la muestra original y la posterior fabricación.



Firmado digitalmente por  
SUCASURÉ CISNEROS Monica  
Rosa FAU 20150981216 soft  
Motivo: Doy V° B°  
Fecha: 30.01.2024 14:47:12 -05:00



Firmado digitalmente por  
ALATRISTA MIRANDA Enrique  
Francisco FAU 20150981216 soft  
Motivo: Doy V° B°  
Fecha: 30.01.2024 09:12:51 -05:00



Firmado digitalmente por ARAKAKI  
HAYAYUMI Monica Ayling FAU  
20150981216 soft  
Motivo: Doy V° B°  
Fecha: 30.01.2024 14:52:13 -05:00



Firmado digitalmente por BOGGIO  
SILVA Juan Alberto FAU  
20150981216 soft  
Motivo: Doy V° B°  
Fecha: 30.01.2024 17:21:33 -05:00

## **BLUSA Y CAMISA**

### **ESPECIFICACIÓN TÉCNICA**

ARTÍCULO	: FIL A FIL
COMPOSICIÓN (ASTM D-629 parte 18.6.2)	: (60% ALGODÓN - 40% POLYESTER) +/- 5%
ANCHO ENTRE ORILLOS	: 148/150 CM +/- 5 CMS
PESO GRMS/LINEAL (ASTM D-3776)	: 149 G/M +/- 5%
PESO GRMS/M2 (ASTM D-3776)	: 100 G/M2 +/- 5%
<b>ARMADURA</b>	
TITULO DE HILADO (ASTM-1059)	
Urdimbre	: 45 Mezcla Intima (Algodón/Polyester) +/- 8%
Trama	: 45 Mezcla Intima (Algodón/Polyester) +/- 8%
DENSIDAD (N° DE HILOS/PULGADAS) (ASTM D-3775)	
Urdimbre	: 110 +/- 5 hilos/pulgada
Trama	: 70 +/- 5 hilos/pulgada

### **SOLIDEZ DEL COLOR**

	<b><u>CAMBIO DE COLOR</u></b>	<b><u>MANCHADO</u></b>
Lavado con detergente M&S c4a	: 4	4
Sudor M&S c7	: 4	4

	<b><u>HÚMEDO</u></b>	<b><u>SECO</u></b>
Frote M&S c8	: 4	4

### **COMPORTAMIENTO DE LA TELA**

Encogimiento Urdimbre	: < 3%
Encogimiento Trama	: < 3%



Firmado digitalmente por  
SUCASURE CISNEROS Monica  
Rosa FAU 20159981216 soft  
Motivo: Doy V° B°  
Fecha: 30.01.2024 14:47:54 -05:00



Firmado digitalmente por  
ALATRISTA MIRANDA Enrique  
Francisco FAU 20159981216 soft  
Motivo: Doy V° B°  
Fecha: 30.01.2024 09:13:05 -05:00



Firmado digitalmente por ARAKAKI  
HAYAYUMI Monica Ayling FAU  
20159981216 soft  
Motivo: Doy V° B°  
Fecha: 30.01.2024 15:31:35 -05:00



Firmado digitalmente por BOGGIO  
SILVA Juan Alberto FAU  
20159981216 soft  
Motivo: Doy V° B°  
Fecha: 30.01.2024 17:21:13 -05:00