
ANEXO 01

MEMORIA DESCRIPTIVA

MEMORIA DESCRIPTIVA

1. ANTECEDENTES

El Hospital Departamental de Huancavelica, categorizado como establecimiento de salud II-2, constituye el principal centro de referencia de la región, brindando atención especializada a usuarios de zonas urbano-rurales y altoandinas. Su infraestructura, con más de 60 años de antigüedad, presenta una configuración compleja y ha sido objeto de intervenciones puntuales de mantenimiento; no obstante, persisten deficiencias críticas que afectan la operatividad de diversas Unidades Productoras de Servicios de Salud (UPSS).

El hospital fue construido entre 1961 y 1964 por el grupo Alemán Hospitalario, con equipamiento de tecnología SIEMENS. Desde su apertura oficial en 1964, ha experimentado un crecimiento progresivo en servicios y personal. Actualmente, se encuentra integrado al sistema regional de salud como parte de la Red Huancavelica, bajo la rectoría del Ministerio de Salud y la administración del Gobierno Regional.

De acuerdo con el diagnóstico del Inventario Nacional de Infraestructura y Equipamiento de Salud (INIES), se han identificado ambientes e instalaciones con deterioro avanzado, representando riesgo funcional y sanitario. Por tanto, se requiere implementar acciones de mantenimiento correctivo y preventivo para garantizar condiciones mínimas de funcionalidad, seguridad y salubridad que aseguren la continuidad de los servicios de salud.

2. OBJETIVOS

2.1 OBJETIVO GENERAL

Garantizar la continuidad operativa, funcional del componente infraestructura de la Unidad Productora de Servicios de Salud (UPSS) del expediente: **“SERVICIO DE MANTENIMIENTO CORRECTIVO DE LA UNIDAD PRODUCTORA DE SERVICIOS DE SALUD (UPSS) NUTRICIÓN Y DIETÉTICA DEL HOSPITAL DEPARTAMENTAL DE HUANCVELICA”**, a través de la ejecución del servicio de mantenimiento correctivo de la infraestructura física, conforme a los criterios técnicos establecidos en la R.M. N.° 533-2016/MINSA.

2.2 OBJETIVO ESPECÍFICO

- Identificar y priorizar los ambientes, componentes y sistemas críticos de la infraestructura hospitalaria de la Unidad Productora de Servicios de Salud (UPSS) del expediente: **“SERVICIO DE MANTENIMIENTO CORRECTIVO DE LA UNIDAD PRODUCTORA DE SERVICIOS DE SALUD (UPSS) NUTRICIÓN Y DIETÉTICA DEL HOSPITAL DEPARTAMENTAL DE HUANCVELICA”**, del Hospital Departamental de Huancavelica, que presenten deficiencias funcionales, con base en los criterios establecidos en la R.M. N.° 533-2016/MINSA
- Ejecutar acciones de mantenimiento preventivo y correctivo de las instalaciones sanitarias que aseguren la operatividad de los servicios de salud, garantizando condiciones adecuadas de funcionalidad, salubridad y seguridad para el personal y los usuarios.
- Ejecutar acciones de mantenimiento preventivo y correctivo de las instalaciones eléctricas que aseguren la operatividad de la Unidad Productora de Servicios de Salud (UPSS) del expediente: **“SERVICIO DE MANTENIMIENTO CORRECTIVO DE LA UNIDAD PRODUCTORA DE**



MINISTERIO DE SALUD - GOBIERNO REGIONAL HUANCVELICA
HOSPITAL DEPARTAMENTAL DE HUANCVELICA

Ing. JUAN CARLOS OSORIO TRUCIOS
JEFE DE LA UNIDAD DE SERVICIOS GENERALES Y MANTENIMIENTO

MINISTERIO DE SALUD - GOBIERNO REGIONAL HUANCVELICA
HOSPITAL DEPARTAMENTAL DE HUANCVELICA

ING. PAUL H. REPUELLO AYUQUE
(E) JEFE DE LA UNIDAD DE PROYECTOS DE INVERSIÓN



SERVICIOS DE SALUD (UPSS) NUTRICIÓN Y DIETÉTICA DEL HOSPITAL DEPARTAMENTAL DE HUANCVELICA", del Hospital Departamental de Huancavelica, garantizando condiciones adecuadas de funcionalidad, salubridad y seguridad para el personal y los usuarios.

- Ejecutar acciones de mantenimiento preventivo y correctivo de las instalaciones sanitarias que aseguren la operatividad de la Unidad Productora de Servicios de Salud (UPSS) del expediente: **"SERVICIO DE MANTENIMIENTO CORRECTIVO DE LA UNIDAD PRODUCTORA DE SERVICIOS DE SALUD (UPSS) NUTRICIÓN Y DIETÉTICA DEL HOSPITAL DEPARTAMENTAL DE HUANCVELICA"**, del Hospital Departamental de Huancavelica, garantizando condiciones adecuadas de funcionalidad, salubridad y seguridad para el personal y los usuarios.
- Realizar acciones de mantenimiento preventivo y correctivo en los componentes arquitectónicos de la Unidad Productora de Servicios de Salud (UPSS) del expediente: **"SERVICIO DE MANTENIMIENTO CORRECTIVO DE LA UNIDAD PRODUCTORA DE SERVICIOS DE SALUD (UPSS) NUTRICIÓN Y DIETÉTICA DEL HOSPITAL DEPARTAMENTAL DE HUANCVELICA"**, del Hospital Departamental de Huancavelica, con el fin de preservar su funcionalidad y garantizar condiciones adecuadas de seguridad, habitabilidad y confort para el personal y los usuarios
- Optimizar la gestión del mantenimiento en el marco del Plan Multianual de Mantenimiento (PMM), asegurando la sostenibilidad y eficiencia en el uso de los recursos públicos, según lo dispuesto por la normativa sectorial vigente.
- Fortalecer la infraestructura existente mediante intervenciones técnicas basadas en el diagnóstico físico-funcional, conforme al Inventario Nacional de Infraestructura y Equipamiento de Salud (INIES) y los procedimientos definidos por el MINSA.



3. DATOS DEL ESTABLECIMIENTO DE SALUD.

El servicio de (UPSS) del expediente: **"SERVICIO DE MANTENIMIENTO CORRECTIVO DE LA UNIDAD PRODUCTORA DE SERVICIOS DE SALUD (UPSS) NUTRICIÓN Y DIETÉTICA DEL HOSPITAL DEPARTAMENTAL DE HUANCVELICA"**, abarca el Hospital Departamental de Huancavelica (ZACARÍAS CORREA VALDIVIA) ubicado en el Barrio de Yananaco, del distrito, provincia y departamento de Huancavelica.

MINISTERIO DE SALUD - GOBIERNO REGIONAL HYCA
HOSPITAL DEPARTAMENTAL DE HUANCVELICA

Ing. JUAN CARLOS OSORIO TRUJILLO
JEFE DE LA UNIDAD DE SERVICIOS GENERALES Y MANTENIMIENTO

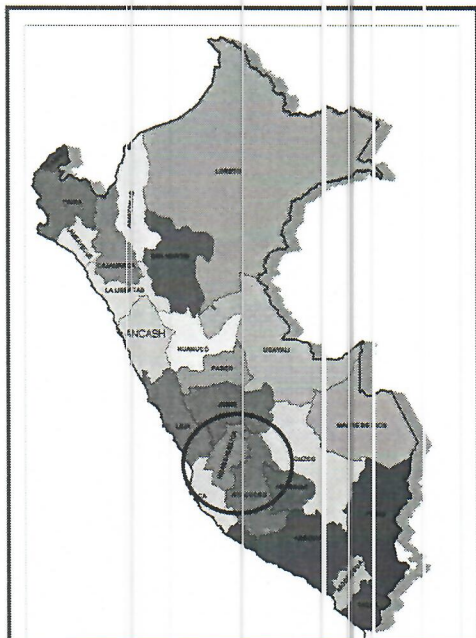
MINISTERIO DE SALUD - GOBIERNO REGIONAL HYCA
HOSPITAL DEPARTAMENTAL DE HUANCVELICA

ING. PAUL H. REPUELLO AYUQUE
(E) JEFE DE LA UNIDAD DE PROYECTOS DE INVERSIÓN



3.1 UBICACIÓN POLÍTICA

REPUBLICA DEL PERU



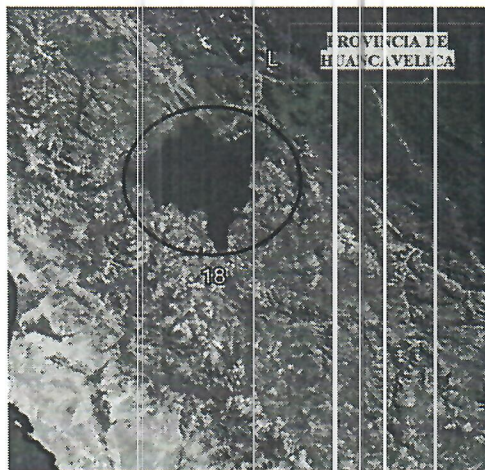
MAPA POLITICA DEL PERU

DEPARTAMENTO DE HUANCVELICA



MAPA POLITICA DE HUANCVELICA

PROVINCIA DE HUANCVELICA



UBICACION DE LA PROVINCIA DE HUANCVELICA

BARRIO YANANACO



UBICACIÓN DEL HOSPITAL DEPARTAMENTAL DE HUANCVELICA

MINISTERIO DE SALUD - GOBIERNO REGIONAL HUANCVELICA
HOSPITAL DEPARTAMENTAL DE HUANCVELICA

Ing. JUAN CARLOS OSORIO TRUCIOS
JEFE DE LA UNIDAD DE PROYECTOS DE INVERSIÓN

MINISTERIO DE SALUD - GOBIERNO REGIONAL HUANCVELICA
HOSPITAL DEPARTAMENTAL DE HUANCVELICA

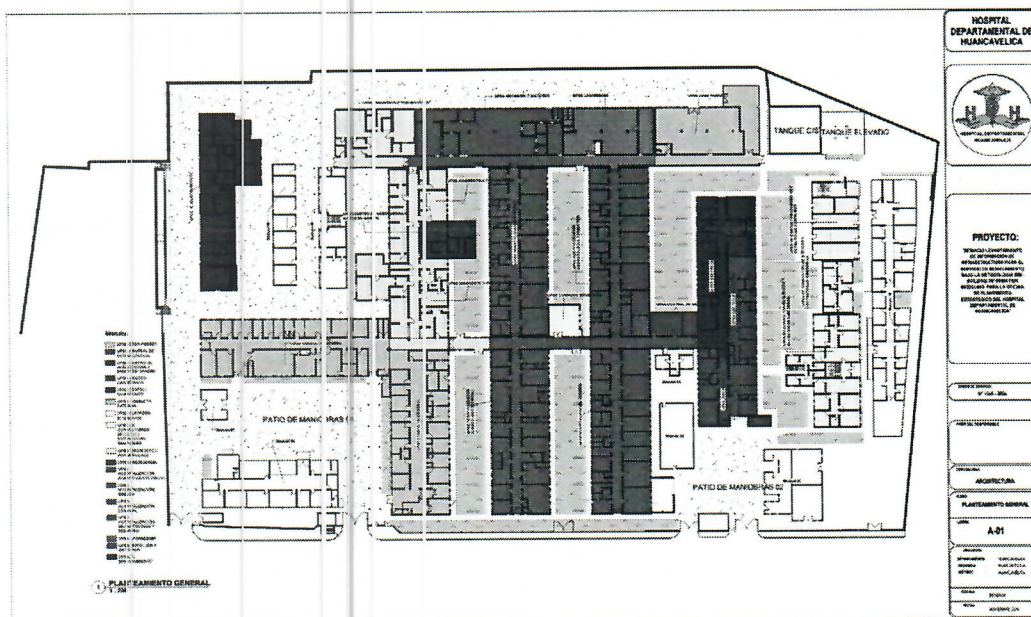
ING. PAUL H. REPUELLO AYUQUE
(E) JEFE DE LA UNIDAD DE PROYECTOS DE INVERSIÓN



3.2 DATOS GENERALES:

La infraestructura del Hospital Departamental de Huancavelica, cuenta con 16 Pabellones con sus respectivos módulos de atención, en los cuales presta los servicios de: Nutrición y dietética, patología clínica y anatomía, diagnóstico por imágenes, medicina física y rehabilitación, gineco-obstetricia, consultorios externos y administrativos, entre otros

Descripción	Datos
Nombre:	Hospital Departamental de Huancavelica - "Zacarías Correa Valdivia"
IPRESS:	Hospital Departamental de Huancavelica
RENIPRES:	0003853
Clasificación:	Hospitales o Clínicas de Atención General
Tipo:	Con internamiento
Nivel de Atención:	Segundo Nivel de Atención
Categoría Actual:	II-2
Unidad Ejecutora:	Hospital Departamental de Huancavelica
Dirección:	Av. Andrés Avelino Cáceres s/n – Barrio de Yananaco; Huancavelica – Huancavelica – Huancavelica.



3.3 ACCESIBILIDAD:

El Hospital Departamental de Huancavelica se encuentra en la Av. Andrés A. Cáceres s/n, en el Barrio Yananaco, distrito y provincia de Huancavelica. Esta ubicación estratégica permite una conectividad eficiente con diversas zonas de la ciudad y facilita el acceso tanto para pacientes como para el personal médico.

Avenida Andrés A. Cáceres: Es la vía principal que conduce directamente al hospital. Esta avenida conecta con otras arterias importantes de la ciudad, facilitando el tránsito vehicular y peatonal.

MINISTERIO DE SALUD - GOBIERNO REGIONAL HUANCVELICA
HOSPITAL DEPARTAMENTAL DE HUANCVELICA

Ing. JUAN CARLOS OSORIO TRUCIOS
JEFE DE LA UNIDAD DE PROYECTOS DE INVERSIÓN

MINISTERIO DE SALUD - GOBIERNO REGIONAL HUANCVELICA
HOSPITAL DEPARTAMENTAL DE HUANCVELICA

ING. PAUL H. REPUELLO AYUQUE
(E) JEFE DE LA UNIDAD DE PROYECTOS DE INVERSIÓN



Calles aledañas: El hospital también es accesible a través de calles secundarias que conectan con la Av. Andrés A. Cáceres, permitiendo múltiples rutas de ingreso y salida

3.3.1 Transporte público y movilidad

La zona cuenta con servicios de transporte público que circulan por la Av. Andrés A. Cáceres, incluyendo las líneas 4, 5, 6 y 7, lo cual facilita significativamente el acceso al Hospital Departamental de Huancavelica tanto para pacientes como para visitantes. Asimismo, la infraestructura vial del entorno ha sido considerada en diversos estudios y proyectos de mejora urbana, destacando el Plan Estratégico Institucional 2011 - 2014, el cual contempla iniciativas para optimizar las condiciones de las vías en el Barrio Yananaco, con miras a garantizar una adecuada conectividad y accesibilidad al establecimiento de salud.

3.3.2 Accesibilidad peatonal y para emergencias

El hospital dispone de accesos peatonales adecuados, con veredas y rampas que cumplen con los estándares de accesibilidad para personas con movilidad reducida. Asimismo, las vías circundantes permiten el fácil ingreso y salida de ambulancias y vehículos de emergencia, garantizando una respuesta oportuna en situaciones críticas.

Elemento	Descripción
Ubicación	Av. Andrés A. Cáceres s/n, Barrio Yananaco – Distrito, Provincia y Departamento de Huancavelica
Vía principal de acceso	Av. Andrés A. Cáceres – Vía asfaltada de doble sentido, conecta con zonas céntricas de la ciudad
Vías secundarias	Jr. Celestino Manchego Muñoz, Jr. O'Donovan, Jr. Juan Espinoza Melrano, entre otras vías locales que se interconectan con la Av. Andrés A. Cáceres
Tipo de accesos	Vericular (particulares, ambulancias, transporte público) y peatonal (veredas, rampas)
Condición de las vías	Buen estado de conservación; pavimentadas y transitables en todo el año. Pueden presentar problemas menores en época de lluvias
Acceso peatonal	Veredas pavimentadas, señalización adecuada, rampas de acceso para personas con movilidad reducida
Transporte público cercano	Líneas de combis y colectivos urbanos con paraderos sobre Av. Andrés A. Cáceres
Accesibilidad para emergencias	Vías con acceso libre y directo para ambulancias y vehículos de emergencia; buena maniobrabilidad en el entorno hospitalario
Otros aspectos relevantes	Ubicación estratégica dentro de la ciudad; entorno urbano en proceso de mejora según planes municipales y sectoriales

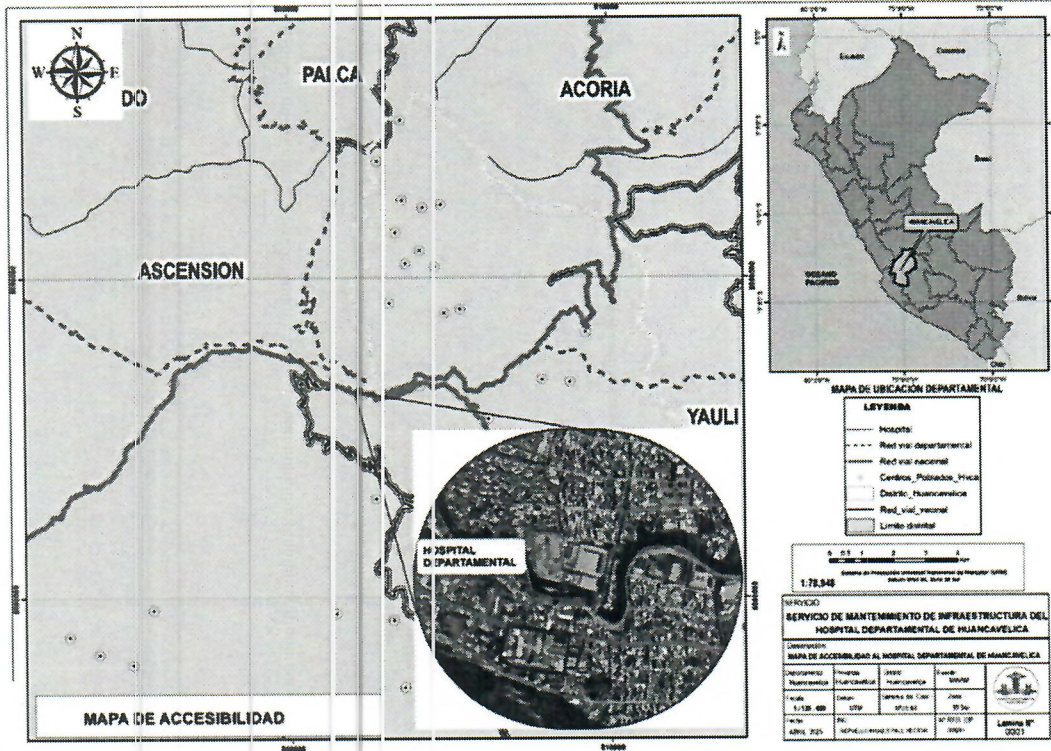


MINISTERIO DE SALUD - GOBIERNO REGIONAL HUANCVELICA
HOSPITAL DEPARTAMENTAL DE HUANCVELICA

Ing. JUAN CARLOS OSORIO TRUCIOS
JEFE DE LA UNIDAD DE SERVICIOS GENERALES Y VETERINARIOS

MINISTERIO DE SALUD - GOBIERNO REGIONAL HUANCVELICA
HOSPITAL DEPARTAMENTAL DE HUANCVELICA

Ing. PAUL H. REPUELLO AYUQUE
(E) JEFE DE LA UNIDAD DE PROYECTOS DE INVERSIÓN



3.4 SERVICIOS:

El Hospital Departamental de Huancavelica - "Zacarías Correa Valdivia" donde se realizará la intervención cuenta con los servicios básicos como son energías eléctricas, agua y alcantarillado.

4. ESTADO ACTUAL

El Hospital Departamental de Huancavelica - "Zacarías Correa Valdivia" donde se realizará la intervención cuenta con todos los servicios básicos como son energías eléctricas, agua y alcantarillado, EN CONDICIONES DETERIORADO y perjudicando el uso de sus necesidades básicas.

El servicio del "SERVICIO DE MANTENIMIENTO CORRECTIVO DE LA UNIDAD PRODUCTORA DE SERVICIOS DE SALUD (UPSS) NUTRICIÓN Y DIETÉTICA DEL HOSPITAL DEPARTAMENTAL DE HUANCAMELICA", Cuenta con 03 ambientes interiores para poder realizar su refaccionamiento.

En el siguiente cuadro se detalla el Análisis de los ambientes en estado actual:

MINISTERIO DE SALUD - GOBIERNO REGIONAL DE HUANCAMELICA
HOSPITAL DEPARTAMENTAL DE HUANCAMELICA

Ing. JUAN CARLOS OSORIO TRUCÍOS
JEFE DE LA UNIDAD DE SERVICIOS GENERALES Y VENTA

MINISTERIO DE SALUD - GOBIERNO REGIONAL HYCA
HOSPITAL DEPARTAMENTAL DE HUANCAMELICA

ING. PAUL H. REPUELLO AYUQUE
(E) JEFE DE LA UNIDAD DE PROYECTOS DE INVERSIÓN



4.1 (UPSS) NUTRICIÓN Y DIETÉTICA

AMBIENTE	AREA	DESCRIPCIÓN	ESTADO
COMEDOR DE PERSONAL DEL HOSPITAL	40.03 M2	LAVAMANOS: CAMBIO DE APARATOS SANITARIOS	MALO
COCINA PRINCIPAL	150.37 M2	PUERTA: MANTENIMIENTO MAL ESTADO CAMBIO DE CHAPA LAVADEROS 01-03 Y 04: CAMBIO DE ACCESORIOS LAVADEROS 02: CAMBIO DE TINA EN MAL ESTADO	MALO
COCINA PRINCIPAL	TOTAL M2	MUROS EXTERIOR: EN MAL ESTADO PINTURA	MALO

5. DE LA INTERVENCIÓN TIPO DE INTERVENCIÓN PREVISTO EN EL ESTABLECIMIENTO DE SALUD

5.1 ACCIONES DE MANTENIMIENTO - TRABAJOS PROVISIONALES Y SERVICIO PRELIMINARES

5.1.1 Trabajos Provisionales

Son instalaciones o intervenciones temporales necesarias para llevar adelante el proceso de refacción con seguridad y mínima interferencia en el funcionamiento del centro de salud.

a. Instalaciones Provisionales

- Habilitación de áreas de atención temporal para médica (consultorios móviles, carpas o módulos prefabricados).
- Instalación de sistemas de iluminación y ventilación provisionales.
- Servicios sanitarios portátiles para personal y pacientes.

b. Protección y Señalización

- Colocación de barreras de protección, mallas, señalética de advertencia y rutas de evacuación temporales.
- Aislamiento de áreas en obra mediante paneles o cortinas de polvo.

c. Desvío de Circulaciones

- Reorganización temporal de accesos y salidas del personal, pacientes y ambulancias.
- Redireccionamiento de rutas internas para evitar zonas en refacción.

d. Instalaciones Técnicas Temporales

- Reubicación provisional de tomas eléctricas, redes de datos, agua potable, gases medicinales, etc.
- Montaje de grupos electrógenos o sistemas alternativos en caso de cortes programados.

5.1.2 Servicios Preliminares

Corresponden a las acciones iniciales y de preparación del espacio para garantizar que la obra de refacción pueda desarrollarse de forma ordenada y segura.

a. Inspección y Evaluación Técnica

- Diagnóstico estructural y técnico de la edificación.
- Detección de instalaciones obsoletas o con fallas (eléctricas, sanitarias, gas, etc.).



MINISTERIO DE SALUD - GOBIERNO REGIONAL HUANCVELICA
HOSPITAL DEPARTAMENTAL DE HUANCVELICA

Ing. JUAN CARLOS OSORIO TRUCIOS
JEFE DE LA UNIDAD DE SERVICIOS GENERALES Y MANTENIMIENTO

MINISTERIO DE SALUD - GOBIERNO REGIONAL HUANCVELICA
HOSPITAL DEPARTAMENTAL DE HUANCVELICA

ING. PAUL H. REPUELLO AYUQUE
(E) JEFE DE LA UNIDAD DE PROYECTOS DE INVERSIÓN



b. Limpieza y Desinfección Inicial

- Retiro de residuos, equipamiento deteriorado y mobiliario en mal estado.
- Limpieza profunda antes del inicio de la obra.

c. Desinstalación y Desconexión

- Desconexión segura de energía eléctrica, agua y gases en las zonas a intervenir.
- Retiro de luminarias, aires acondicionados, tomas y cableado en desuso.

d. Protección de Infraestructura Existente

- Cubrimiento de pisos, puertas y ventanas que no serán reemplazados.
- Almacenamiento seguro del equipamiento médico no involucrado en la refacción.

e. Relevamiento y Documentación

- Toma de medidas, fotografías, planos y registros del estado previo a la intervención.
- Revisión de planos originales y actualización según las modificaciones propuestas.

f. Coordinación Institucional

- Planificación del cronograma de obras en conjunto con la dirección del centro de salud.
- Comunicación a los usuarios y trabajadores sobre los cambios temporales.

5.2 ACCIONES DE MANTENIMIENTO - ESPECIALIDAD DE ARQUITECTURA

El proyecto de infraestructura destinado para el Hospital Departamental de Huancavelica (ZACARÍAS CORREA VALDIVIA) tomó como puntos importantes de partida la funcionalidad de los ambientes, según la secuencia de funciones destinadas a este tipo de equipamiento, los espacios de circulación, ventilación y control de la luz, se tuvo como base para el buen funcionamiento de los ambientes requeridos para este tipo de infraestructura y así dotar del buen confort del mismo.

Se plantea una volumetría formal, racional con la disposición de ventanas en buenas condiciones en las zonas de los consultorios y administrativas, la utilización de texturas para diferenciar las diferentes zonas del mismo;

Se considera el tipo de acabados de acuerdo a la función de cada ambiente, los cuales están detallados en el plano de detalles adjuntos al expediente.

Se considero como puntos importantes a las siguientes partidas (Puertas, ventanas, acabados, pisos, pintura, entre otros) para la mejora de los ambientes que serán usados por los personales de salud, para los pacientes y público en general.

En nuestro caso, hemos hecho el esfuerzo de adaptar funcionalmente los ambientes mínimos indispensables para los procedimientos asistenciales teniendo como resultado, las zonas y ambientes siguientes:

5.2.1 (UPSS) HOSPITALIZACIÓN NEONATOLOGÍA

ITMS	AMBIENTE	AREA	UND
1	COMEDOR DE PERSONAL DEL HOSPITAL	40.03	M2
2	COCINA PRINCIPAL	160.37	M2
3	COCINA PRINCIPAL	TOTAL M2	M2

MINISTERIO DE SALUD - GOBIERNO REGIONAL DE HUANCVELICA
HOSPITAL DEPARTAMENTAL DE HUANCVELICA

Ing. JUAN CARLOS OSORIO TRIANOS
JEFE DE LA UNIDAD DE SERVICIOS GENERALES Y MANTENIMIENTO

MINISTERIO DE SALUD - GOBIERNO REGIONAL MYCA
HOSPITAL DEPARTAMENTAL DE HUANCVELICA

ING. PAUL H. REPUELLO AYUQUE
(E) JEFE DE LA UNIDAD DE PROYECTOS DE INVERSIÓN



5.3 ACCIONES DE MANTENIMIENTO -- INSTALACIONES ELÉCTRICAS

El presente proyecto comprende el desarrollo de las Instalaciones Eléctricas a nivel de redes interiores, alimentadores de los tableros de distribución e instalaciones de interiores a nivel de ejecución de obra destinado para el Hospital Departamental de Huancavelica (ZACARÍAS CORREA VALDIVIA).

El proyecto se ha desarrollado en base a los Planos de Arquitectura respectivos y a los requerimientos de energía eléctrica que se manifiesta en ellos.

El proyecto está compuesto de una red de alimentación de los Tableros de Distribución hacia los consultorios, SS-HH y oficinas administrativas. Esta red se inicia desde la acometida del concesionario (caja de medidor) hasta SUMINISTRO E INSTALACION DE TOMACORRIENTE HOSPITALARIO UNIVERSAL DOBLE CON SALIDA A TIERRA, SUMINISTRO E INSTALACION DE LUMINARIA DE 36 W, SUMINISTRO E INSTALACION DE INTERRUPTOR SIMPLE, PARA PODER LLEGAR HACIA LOS AMBIENTES Y PODER ILLUMINAR EN SU TOTALIDAD.

5.4 ACCIONES DE MANTENIMIENTO - INSTALACIONES SANITARIAS

El abastecimiento de agua llega desde la red de agua potable existente en la zona a intervenir para el Hospital Departamental de Huancavelica (ZACARÍAS CORREA VALDIVIA), conectándose por tubería de PVC SAP Ø 1 1/2", distribuyendo el ramal principal de alimentación y las derivaciones a los servicios higiénicos de la planta intermedia, la tubería que abastece a los servicios higiénicos será de Ø 1/2" y para los ambientes que lo requiere del mismo modo será de Ø 1/2".

Para el sistema de SUMINISTRO E INSTALACION DE APARATOS SANITARIOS Y ACCESORIOS ENTRE SS-HH, LAVATORIOS, INODOROS, LAVAMANOS, DUCHAS, FLUXOMETRO, RAPIDODUCHAS, TINA DE BAÑOS, ENTRE OTROS. se está proyectando una adecuada instalación sanitaria, debiéndose tener cuidado en mantener las pendientes y niveles especificados en los planos.



6. TIEMPO DE EJECUCIÓN

El proyecto "SERVICIO DE MANTENIMIENTO CORRECTIVO DE LA UNIDAD PRODUCTORA DE SERVICIOS DE SALUD (UPSS) NUTRICIÓN Y DIETÉTICA DEL HOSPITAL DEPARTAMENTAL DE HUANCAMELICA", Se ejecutará en las infraestructuras del Hospital departamental de Huancavelica (ZACARÍAS CORREA VALDIVIA) ubicado en el Barrio de Yananaco, del distrito, provincia y departamento de Huancavelica. El plazo para la ejecución de la presente obra será de 20 días calendarios.

7. MODALIDAD DE EJECUCIÓN

La modalidad de ejecución de la presente obra será por ADMINISTRACIÓN INDIRECTA (POR CONTRATA)

8. PRESUPUESTO

El presupuesto del presente proyecto "SERVICIO DE MANTENIMIENTO CORRECTIVO DE LA UNIDAD PRODUCTORA DE SERVICIOS DE SALUD (UPSS) NUTRICIÓN Y DIETÉTICA DEL HOSPITAL DEPARTAMENTAL DE HUANCAMELICA", que consiste en el mantenimiento de la infraestructura ubicada

MINISTERIO DE SALUD - GOBIERNO REGIONAL HYCA
HOSPITAL DEPARTAMENTAL DE HUANCAMELICA
Ing. JUAN SANTIAGO OSORIO TRUCIOS
JEFE DE LA UNIDAD DE PROYECTOS DE INVERSIÓN

MINISTERIO DE SALUD - GOBIERNO REGIONAL HYCA
HOSPITAL DEPARTAMENTAL DE HUANCAMELICA
ING. PAUL H. REPUELLO AYUQUE
(E) JEFE DE LA UNIDAD DE PROYECTOS DE INVERSIÓN



9. METRADOS

El metrado del presente proyecto "SERVICIO DE MANTENIMIENTO CORRECTIVO DE LA UNIDAD PRODUCTORA DE SERVICIOS DE SALUD (UPSS) NUTRICIÓN Y DIETÉTICA DEL HOSPITAL DEPARTAMENTAL DE HUANCVELICA", será ejecutado de manera planificada, iniciando con la etapa de evolución de los planos posterior a para obtener el presupuesto, para garantizar la normal ejecución del servicio.

PLANILLA DE METRADOS			
ITEM	PARTIDA	TOTAL	UND
01	ACTIVIDADES PRELIMINARES, SEGURIDAD Y SALUD		
01.01.	EQUIPOS DE PROTECCION INDIVIDUAL	1.00	GLB
01.02.	EQUIPOS DE PROTECCION COLECTIVA	1.00	GLB
01.03.	MOVILIZACION Y DESMOVILIZACION DE MATERIALES, HERRAMIENTAS Y EQUIPOS	1.00	GLB
01.04.	ELABORACIÓN E IMPLEMENTACIÓN DE PLAN DE CONTINGENCIA	1.00	GLB
02	ACTIVIDADES PRELIMINARES, SEGURIDAD Y SALUD		
02.01.	DESMONTAJE MATERIALES SANITARIOS	6.00	UND
02.02.	DESMONTAJE DE ARTEFACTOS ELECTRICOS	60.00	UND
02.03	REMOCIÓN DE PISO CERAMICO EXISTENTE INCL. PEGAMENTO	65.26	M2
03	ARQUITECTURA		
03.01.	PINTURA		
03.02.02.	PINTURA EN MUROS EXTERIORES C/LATEX LAVABLE	218.18	M2
03.02.	ACABADOS		
03.02.01	ENCHAPE DE CERAMICO EN PISO	65.26	M2
04	INSTALACIONES ELECTRICAS		
04.01.	SUMINISTRO E INSTALACION DE LUMINARIA P/ PASADIZOS	5.00	UND
04.02.	SUMINISTRO E INSTALACION DE LUMINARIA P/ AMBIENTES PRESTACIONALES - A prueba de vapores	27.00	UND
04.03.	SUMINISTRO E INSTALACION DE TOMACORRIENTE A PRUEBA DE AGUA	17.00	UND
04.04.	SUMINISTRO E INSTALACION DE TOMACORRIENTE DOBLE	3.00	UND
04.05.	SUMINISTRO E INSTALACION DE INTERRUPTOR SIMPLE	8.00	UND
05	INSTALACIONES SANITARIAS		
05.01.	MANTENIMIENTO CORRECTIVO DEL SISTEMA DE AGUAS RESIDUALES	1.00	GLB
05.02.	SUMINISTRO E INSTALACION DE LAVAPLATOS INDUSTRIAL DOBLE POCETA	3.00	UND
05.03.	SUMINISTRO E INSTALACION DE GRIFO MEZCLADORA DE COCINA INDUSTRIAL DE ACERO INOXIDABLE	3.00	UND
05.04.	SUMINISTRO E INSTALACION DE ACCESORIOS PARA LAVADEROS	3.00	UND
06	OTROS		
07.01.	LIMPIEZA FINAL DEL SERVICIO	1.00	GLB

MINISTERIO DE SALUD - GOBIERNO REGIONAL HUANCVELICA
HOSPITAL DEPARTAMENTAL DE HUANCVELICA

Ing. JUAN SANTIAGO OSORIO TRUCIOS
JEFE DE LA UNIDAD DE PROYECTOS DE MANTENIMIENTO

MINISTERIO DE SALUD - GOBIERNO REGIONAL HUANCVELICA
HOSPITAL DEPARTAMENTAL DE HUANCVELICA

ING. PAUL H. REPUELLO AYUQUE
(E) JEFE DE LA UNIDAD DE PROYECTOS DE INVERSION



10. ESPECIFICACIONES TECNICAS

01 ACTIVIDADES PRELIMINARES, SEGURIDAD Y SALUD

01.01 EQUIPOS DE PROTECCION INDIVIDUAL

DEFINICIÓN:

Incluye la provisión y uso obligatorio de Equipos de Protección Individual (EPI) para garantizar la seguridad de todo el personal involucrado en la obra durante su ejecución.

MATERIALES, EQUIPOS Y HERRAMIENTAS:

- Cascos de seguridad.
- Guantes de protección.
- Gafas de seguridad.
- Zapato de seguridad.

EJECUCIÓN:

1. Adquisición de los EPI:

Compra de equipos certificados y adaptados a las normativas vigentes.

2. Distribución:

Entrega de los EPI a cada trabajador antes del inicio de sus actividades.

3. Supervisión:

Asegurar el uso continuo y correcto de los equipos durante toda la obra.

CONTROL:

- Revisar periódicamente el estado y funcionalidad de los EPI.
- Garantizar que todo el personal esté utilizando el equipo adecuado según la actividad realizada.

ACEPTACIÓN DE LOS TRABAJOS:

- Conformidad en la provisión y uso de los EPI según las normas de seguridad en construcción.
- Registros de entrega firmados por los trabajadores.

MEDICIÓN Y PAGO:

- Medición: Unidad Global (UG), considerando la provisión y supervisión durante todo el servicio.
- Pago: Costo por unidad global, incluyendo adquisición, distribución y supervisión.

01.02 EQUIPOS DE PROTECCION COLECTIVA

DEFINICIÓN:

Incluye la provisión y uso obligatorio de Equipos de Protección Colectiva (EPC) para garantizar la seguridad de todo el personal involucrado en la obra durante su ejecución.

MATERIALES, EQUIPOS Y HERRAMIENTAS:

- Malla de seguridad.
- Cono de señalización de 28".

EJECUCIÓN:

4. Adquisición de los EPC:

Compra de equipos certificados y adaptados a las normativas vigentes.

5. Distribución:

Entrega de los EPC en la Ejecución del servicio.

6. Supervisión:

Asegurar el uso continuo y correcto de los equipos durante toda el servicio.

CONTROL:

- Revisar periódicamente el estado y funcionalidad de los EPC.



MINISTERIO DE SALUD - GOBIERNO REGIONAL HUCA
HOSPITAL DEPARTAMENTAL DE HUANCAMELICA

Ing. JUAN CARLOS OSORIO TRUCIOS
JEFE DE LA UNIDAD DE PROYECTOS DE INVERSIÓN

MINISTERIO DE SALUD - GOBIERNO REGIONAL HUCA
HOSPITAL DEPARTAMENTAL DE HUANCAMELICA

ING. PAUL H. REPUELLO AYUQUE
(E) JEFE DE LA UNIDAD DE PROYECTOS DE INVERSIÓN



- Garantizar que todo el personal esté utilizando el equipo adecuado según la actividad realizada.

ACEPTACIÓN DE LOS TRABAJOS:

- Conformidad en la provisión y uso de los EPC según las normas de seguridad en construcción.
- Registros de entrega firmados por los trabajadores.

MEDICIÓN Y PAGO:

- Medición: Unidad Global (GLB), considerando la provisión y supervisión durante todo el servicio.
- Pago: Costo por unidad global, incluyendo adquisición, distribución y supervisión.

01.03

MOVILIZACIÓN Y DESMOLIVIZACIÓN DE MATERIALES, HERRAMIENTAS Y EQUIPOS

DESCRIPCIÓN

Este numeral comprende el transporte de los equipos, máquinas, materiales y herramientas necesarias para el servicio y su posterior regreso al término de los trabajos.

MATERIALES

Flete terrestre

EQUIPOS

Herramienta manual

MÉTODO DE EJECUCIÓN

Comprende la movilización del equipo y herramientas necesarias para la ejecución del servicio y el retiro, en el momento oportuno, de todo el equipo.

El método será el escogido y propuesto por el proveedor encargado de la ejecución de los trabajos, cuando así lo crea conveniente.

MEDICIÓN Y PAGO:

- Medición: Unidad Global (GLB), considerando la provisión y supervisión durante todo el servicio.
- Pago: Costo por unidad global, incluyendo adquisición, distribución y supervisión.

01.04

ELABORACIÓN E IMPLEMENTACIÓN DE PLAN DE CONTINGENCIA

OBJETO DEL SERVICIO

El presente servicio tiene por objeto la elaboración e implementación de un Plan de Contingencia que permita prever, mitigar y responder eficazmente ante situaciones de emergencia o eventos críticos que puedan afectar la continuidad operativa de la institución/organización.

ALCANCE DEL SERVICIO

El servicio comprende, pero no se limita a:

- Identificación y análisis de riesgos potenciales.
- Diagnóstico institucional respecto a su capacidad de respuesta ante emergencias.
- Diseño de estrategias de prevención, mitigación, respuesta y recuperación.
- Elaboración del documento del Plan de Contingencia según normativa vigente.
- Socialización del plan con el personal involucrado.
- Ejecución de simulacros y/o pruebas piloto del plan.
- Capacitación al personal sobre roles y protocolos establecidos.
- Propuesta de mejora continua y actualización periódica del plan.

ENTREGABLES

- Documento del Plan de Contingencia impreso y en formato digital (PDF y editable).
- Informes de diagnóstico y análisis de riesgos.
- Actas de reuniones de socialización y capacitación.
- Registro audiovisual (opcional) de simulacros y capacitaciones.
- Manual de procedimientos para emergencias.
- Informe final con recomendaciones.

REQUISITOS TÉCNICOS DEL PROVEEDOR

- Profesionales especializados en gestión del riesgo, seguridad ocupacional, o protección civil.

MINISTERIO DE SALUD - GOBIERNO REGIONAL HUANCVELICA
HOSPITAL DEPARTAMENTAL DE HUANCVELICA

Ing. JUAN CARLOS OSORIO TRUCIOS
JEFE DE LA UNIDAD DE SERVICIOS GENERALES Y MANTENIMIENTO

MINISTERIO DE SALUD - GOBIERNO REGIONAL HUANCVELICA
HOSPITAL DEPARTAMENTAL DE HUANCVELICA

ING. PAUL H. REPUELLO AYUQUE
(E) JEFE DE LA UNIDAD DE PROYECTOS DE INVERSIÓN



- Experiencia demostrable en la elaboración de planes de contingencia (mínimo 3 años).
- Conocimiento de normativas nacionales y protocolos internacionales de gestión de riesgos y emergencias.
- Capacidad logística para realizar talleres, simulacros y capacitaciones.

NORMATIVA DE REFERENCIA

- Leyes y reglamentos nacionales de gestión del riesgo y defensa civil.
- Normas ISO 22301 (Gestión de la continuidad del negocio) y/o similares.
- Lineamientos institucionales y sectoriales aplicables.

MEDICIÓN Y PAGO:

- Medición: Unidad Global (GLB), considerando la provisión y supervisión durante todo el servicio.
- Pago: Costo por unidad global, incluyendo adquisición, distribución y supervisión.

02 ACTIVIDADES PRELIMINARES, SEGURIDAD Y SALUD

02.01 DESMONTAJE MATERIALES SANITARIOS

02.02 DESMONTAJE DE ARTIFACTOS ELECTRICOS

DESCRIPCIÓN

Comprende los trabajos relacionados con el desmontaje de equipamiento, y traslado al área coordinada con la Unidad de Servicios Generales y Mantenimiento, que se serán retirados para la continuidad de los trabajos.

Esta partida incluye: el desmontaje, apilamiento, y limpieza de las superficies donde se va a efectuar el desmontaje.

EQUIPOS

Herramientas manuales y equipos.

Método de ejecución

Será necesario prever todas las medidas de seguridad que demanda la ejecución del servicio; tanto para garantizar la no caída de los materiales en trabajo, como su seguridad. Asimismo, se tomarán todas las precauciones necesarias para evitar daños o accidentes al personal y terceros.

MEDICIÓN Y PAGO:

- Medición: Unidad (UND), considerando la provisión y supervisión durante todo el servicio.
- Pago: Costo por unidad UND, incluyendo adquisición, distribución y supervisión.



02.03 REMOCIÓN DE PISO CERAMICO EXISTENTE INCL. PEGAMENTO

DESCRIPCIÓN

Esta actividad comprende el retiro del cerámico que conforma el zócalo en el muro interior de los servicios higiénicos del segundo nivel, según se indica en el plano.

Los trabajos relacionados a esta partida son; el picado del cerámico, acopio del material extraído y limpieza de la superficie donde se ha efectuado la remoción del cerámico.

MATERIALES

Herramientas manuales.

MÉTODO DE EJECUCIÓN

El personal a cargo de estos trabajos deberá tener su equipo de protección personal necesario, como también se preverá todas las medidas de seguridad que demanda esta actividad, asimismo; se tomarán todas las precauciones necesarias para evitar daños o accidentes al personal y a terceros para así; minimizar los riesgos de accidentes que pueda ocurrir.

Estos trabajos de seguridad deberán tener antes, la aprobación del supervisor a cargo.

MEDICIÓN Y PAGO:

MINISTERIO DE SALUD - GOBIERNO REGIONAL HUACAVELICA
HOSPITAL DEPARTAMENTAL DE HUANCVELICA
Ing. JUAN CARLOS OSORIO TRUCIOS
JEFE DE LA UNIDAD DE SERVICIOS GENERALES Y MANTENIMIENTO

MINISTERIO DE SALUD - GOBIERNO REGIONAL HUACAVELICA
HOSPITAL DEPARTAMENTAL DE HUANCVELICA
Ing. PAUL H. REPUELLO AYUQUE
(E) JEFE DE LA UNIDAD DE PROYECTOS DE INVERSIÓN



- Medición: Metro Cuadrado (M2), considerando la provisión y supervisión durante todo el servicio.
- Pago: Costo por Metro Cuadrado (M2), incluyendo adquisición, distribución y supervisión.

03

ARQUITECTURA

03.01

PINTURA

03.02.01

PINTURA EN MUROS EXTERIORES C/LATEX LAVABLE

DESCRIPCIÓN:

Se refiere al pintado de los muros y todas las superficies vistas cielo raso, interior y exterior del edificio que irán acabados con pintura mate y satinada según lo especificado, será de acuerdo con la Directiva Administrativa N° 211-MINSA-DGIEM que regula el pintado interno y externo de los establecimientos de salud en el ámbito del ministerio de salud.

MATERIALES

Pintura satinada que son pinturas compuestas a base de resinas alquídicas modificadas, resistente al lavado. Los materiales deberán ser de marca reconocida a nivel nacional.

MÉTODO DE EJECUCIÓN

Se aplicará dos manos de pintura en muros exteriores y sobre imprimante para muros y empastado para evitar saponificación. Tendrá acabado mate en cielo raso e interiores. El espesor de película seca es de 1,5 mils por capa. La superficie deberá estar limpia, bien seca y libre de grasas.

La limpieza se realizará de forma manual o mecánica, esto implica el rasqueteo y lijado de la pintura existente previo a su aplicación.

La pintura deberá ser diluida en porcentaje correspondiente al método de aplicación a usar.

Datos físicos

- **Acabado:** satinada
- **Color:** similar al existente.
- **Componentes:** Uno
- **Sólidos en volumen:** 48 % \pm 3 %
- **Número de capas:** Hasta uniformizar la superficie (mín. dos). El rendimiento real depende de las condiciones de aplicación y del estado de la superficie.
- **Diluyente:** No requiere

Preparación de la superficie

- Superficies con pequeñas imperfecciones:
- Lijado y rasqueteo de pintura existente
- Eliminar polvo, grasa, u otro contaminante.
- Resanar con la Pasta para Muros

MÉTODOS DE APLICACIÓN

- **Espátula o plancha**
- **Tiempos de secado (ASTM D1640)**
- **Al tacto:** 30 - 60 minutos a 25°C

Procedimiento de aplicación

- La superficie por pintar debe estar libre de sales, suciedad, grasa, aceite, pintura suelta, humedad y cualquier otro material extraño.
- La espátula o plancha a usar para la aplicación de la Pasta para Muros se deben encontrar en buen estado.
- Destape el envase de la pasta y mediante una paleta agítela hasta homogenizarla.
- Aplique capas delgadas y uniformes, no recargar demasiado.



MINISTERIO DE SALUD - GOBIERNO REGIONAL HUANCVELICA
HOSPITAL DEPARTAMENTAL DE HUANCVELICA

Ing. JUAN CARLOS OSORIO TRUJILLOS
JEFE DE LA UNIDAD DE SERVICIOS GENERALES Y MANTENIMIENTO

MINISTERIO DE SALUD - GOBIERNO REGIONAL HUANCVELICA
HOSPITAL DEPARTAMENTAL DE HUANCVELICA

ING. PAUL H. REPUELLO AYUQUE
(E) JEFE DE LA UNIDAD DE PROYECTOS DE INVERSIÓN



- Uniformizar la superficie gradualmente con lijas #180-#320. El lijado entre capas se puede efectuar a las 2 horas como mínimo, pero el lijado final se realizará antes de las 24 horas. Eliminar completamente el polvillo producido.
- Aplicar una capa de Sellador 150 antes de aplicar la capa de acabado.

Acabados recomendados

- Previa imprimación con un material de marca reconocida que cumpla lo señalado líneas arriba, es recomendable
- la aplicación de un sellador.
- Datos de almacenamiento
- Peso por galón: 6.1 ± 0.2 Kg.

Precauciones de seguridad

- El uso o manipulación inapropiado de este producto puede ser nocivo para la salud.
- No use este producto sin antes tomar todas las precauciones de seguridad.
- El proveedor deberá considerar la Directiva Administrativa N° 211-MINSA-DGIEM. V.01, Directiva Administrativa
- que regula el pintado externo e interno de los Establecimientos de Salud en el ámbito del Ministerio de Salud.

MEDICIÓN Y PAGO:

- Medición: Metro Cuadrado (M2), considerando la provisión y supervisión durante todo el servicio
- Pago: Costo por Metro Cuadrado (M2), incluyendo adquisición, distribución y supervisión.

03.02

ACABADOS

03.02.01

ENCHAPE DE CERAMICA EN PISOS

DESCRIPCIÓN

Es el elemento de porcelanato vitrificada con una superficie no absorbente. Destinado a pisos y zócalos, sometidos a un proceso de moldeo y cocción.

Asimismo, deberá tener una resistencia al desgaste, clase de utilización (PEI) no menor a 4, para resistir tráfico intenso.

El porcelanato antideslizante de $0,60 \times 0,60$ m., de primera calidad.

Se utilizarán piezas cerámicas que serán de arcilla sometida a procesos de moldeo y cocción; previstas para alto tránsito y para el tránsito regular según lo especificado en los planos.

En todos los casos se evitarán cartabones menores a $0,10$ m.

Este se utilizará en todos los ambientes indicados en planos

Color

Serán de color uniforme, las piezas deberán presentar un color semejante a lo existente.

Dimensiones y Tolerancias

Las dimensiones de los porcelanatos serán de $0,60 \times 0,60$ m. Las tolerancias admitidas en las dimensiones de las aristas serán de más o menos 0.6% del promedio; más o menos 5% en el espesor. Los pisos a colocar deben ser de primera calidad.

Material de Fragua

Se fraguará con porcelana y el color será de acuerdo al color de las baldosas.

Sistema constructivo

La superficie donde se colocará el piso y/o pared se preparará limpiándolo y removiendo todo material extraño.



MINISTERIO DE SALUD - GOBIERNO REGIONAL HUANCVELICA
HOSPITAL DEPARTAMENTAL DE HUANCVELICA

Ing. JUAN CARLOS OSORIO TRUCIOS
JEFE DE LA UNIDAD DE SERVICIOS GENERALES Y MANTENIMIENTO

MINISTERIO DE SALUD - GOBIERNO REGIONAL HUANCVELICA
HOSPITAL DEPARTAMENTAL DE HUANCVELICA

ING. PAUL H. REPUELLO AYUQUE
(E) JEFE DE LA UNIDAD DE PROYECTOS DE INVERSIÓN



El procedimiento para la colocación del pegamento será el indicado por el fabricante. El espesor será el indicado por el fabricante.

MEDICIÓN Y PAGO:

- Medición: Metro Cuadrado (M2), considerando la provisión y supervisión durante todo el servicio.
- Pago: Costo por Metro Cuadrado (M2), incluyendo adquisición, distribución y supervisión.

04

INSTALACIONES ELÉCTRICAS

04.01

SUMINISTRO E INSTALACIÓN DE LUMINARIA P/ PASADIZOS

DESCRIPCIÓN

Consiste en el Suministro e instalación de luminarias en pasadizos para hospitalización, diseñadas para proporcionar una iluminación adecuada en ambientes de trabajo continuo, técnicos, industriales o institucionales, asegurando durabilidad, eficiencia energética y cumplimiento de normas eléctricas y de seguridad.

CONSIDERACIONES GENERALES

Luminarias operacionales LED de alta eficiencia, cuerpo metálico o de policarbonato, óptica protegida con difusor resistente a impactos, grado de protección IP adecuado al ambiente interior, montaje en superficie, cielo raso o suspendido según el diseño del proyecto.

CARACTERÍSTICAS TÉCNICAS MÍNIMAS REQUERIDAS

Característica	Especificación mínima.
Descripción	LAMPARA PARA SER INSTALADA EN EL TECHO
Tipo de luminaria	ESTRUCTURA METALICA CON RECUBRIMIENTO DE PINTURA EN POLVO O ESTRUCTURA EN POLIMERO POLICARBONATO O SIMILAR.
Tipo de Montaje	MONTAJE ADOSADO.
Tipo de Iluminación	ILUMINACION CON TECNOLOGIA LED
Difusión de la luminaria	DIFUSOR DE LUZ PAVONADO.
Temperatura del color	FLUJO LUMINOSA 4000 LUMENS O MAYOR.
Índice de reproducción	INDICE DE REPRODUCCION CROMATICA 80 O MAS.
Instalación	FLUJO LUMINOSA 1950 LM O MAYOR.
Vida Útil	VIDA UTIL DE LED 30,000 HORAS O MAS.
Grado de Protección	GRADO DE PROTECCION IP50 O MEJOR.
Dimensiones	DIMENSIONES DE LA LAMPARA 300 MM X 1200 MM O MAYOR..
Consideraciones especiales	LIBRE DE UV Y MERCURIO.

ALCANCE DE LA PARTIDA

- Suministro de luminarias según especificaciones técnicas.
- Instalación en techo, o cielo raso con sistema de fijación adecuado.
- Conexión al sistema eléctrico con conductor y protecciones adecuadas.
- Etiquetado y señalización si el entorno lo requiere (zonas técnicas).
- Pruebas de encendido y verificación de niveles de iluminación.
- Limpieza del área de trabajo.
- Entrega de manuales y certificados de garantía.



MINISTERIO DE SALUD - GOBIERNO REGIONAL HYCA
HOSPITAL DEPARTAMENTAL DE HUANCVELICA

Ing. JUAN CARLOS OSORIO TRUJILLO
JEFE DE LA UNIDAD DE SERVICIOS GENERALES Y MANTENIMIENTO

MINISTERIO DE SALUD - GOBIERNO REGIONAL HYCA
HOSPITAL DEPARTAMENTAL DE HUANCVELICA

ING. PAUL H. REPUELLO AYUQUE
(E) JEFE DE LA UNIDAD DE PROYECTOS DE INVERSIÓN



ENTREGABLES

- Luminarias instaladas y operativas.
- Certificados de calidad o fichas técnicas de las luminarias.

CONDICIONES GENERALES

- Los materiales deben ser nuevos, originales y de marca reconocida.
- Las luminarias deben cumplir normas de eficiencia energética.
- Las instalaciones deben realizarse por técnicos certificados en electricidad.
- La fijación debe ser firme, con dispositivos antivibración si se requiere.
- Se debe garantizar la protección contra cortocircuitos y sobrecarga.
- El contratista debe contar con personal técnico calificado para la instalación.

UNIDAD DE MEDIDA

Unidad (UND), considerando la provisión y supervisión durante todo el servicio.

BASE DE PAGO

La cantidad determinada según el método de medición, será pagada al precio unitario del contrato, y dicho pago constituirá compensación total por el costo de material, equipo, mano de obra e imprevistos necesarios para completar la partida.

04.02

SUMINISTRO E INSTALACIÓN DE LUMINARIA P/ AMBIENTES PRESTACIONALES - A prueba de vapores

DESCRIPCIÓN

Consiste en el Suministro e instalación de luminarias en ambientes expuestos a vapores continuos, diseñadas para proporcionar una iluminación adecuada en ambientes de trabajo continuo, técnicos, industriales o institucionales, asegurando durabilidad, eficiencia energética y cumplimiento de normas eléctricas y de seguridad.

CONSIDERACIONES GENERALES

Luminarias operacionales (LED) de alta eficiencia, cuerpo metálico o de policarbonato, óptica protegida con difusor resistente a impactos, grado de protección IP adecuado al ambiente interior, montaje en superficie, cielo raso o suspendido según el diseño del proyecto.

CARACTERÍSTICAS TÉCNICAS MÍNIMAS REQUERIDAS

Característica	Especificación mínima.
Descripción	LAMPARA PARA SER INSTALADA EN EL TECHO
Tipo de luminaria	ESTRUCTURA METALICA CON RECUBRIMIENTO DE PINTURA EN POLVO O ESTRUCTURA EN POLIMERO POLICARBONATO O SIMILAR.
Tipo de Montaje	MONTAJE ADOSADO.
Tipo de Iluminación	ILUMINACION CON TECNOLOGIA LED
Difusión de la luminaria	DIFUSOR DE LUZ PAVONADO.
Temperatura del color	FLUJO LUMINOSA 4000 LUMENS O MAYOR.
Índice de reproducción	INDICE DE REPRODUCCION CROMATICA 80 O MAS.
Instalación	FLUJO LUMINOSA 1950 LM O MAYOR.
Vida Útil	VIDA UTIL DE LED 30,000 HORAS O MAS.
Grado de Protección	GRADO DE PROTECCION IP65 O MEJOR.



MINISTERIO DE SALUD - GOBIERNO REGIONAL HUANCVELICA
HOSPITAL DEPARTAMENTAL DE HUANCVELICA

Ing. JUAN CARLOS OSORIO TRUCIOS
JEFE DE LA UNIDAD DE PROYECTOS DE INVERSIÓN

MINISTERIO DE SALUD - GOBIERNO REGIONAL HUANCVELICA
HOSPITAL DEPARTAMENTAL DE HUANCVELICA

Ing. PAUL H. REPUELLO AYUQUE
(E) JEFE DE LA UNIDAD DE PROYECTOS DE INVERSIÓN



Dimensiones	DIMENSIONES DE LA LAMPARA 300 MM X 1200 MM O MAYOR..
Consideraciones especiales	LIBRE DE UV Y MERCURIO.

ALCANCE DE LA PARTIDA

- Suministro de luminarias según especificaciones técnicas.
- Instalación en techo, o cielo raso con sistema de fijación adecuado.
- Conexión al sistema eléctrico con conductor y protecciones adecuadas.
- Etiquetado y señalización si el entorno lo requiere (zonas técnicas).
- Pruebas de encendido y verificación de niveles de iluminación.
- Limpieza del área de trabajo.
- Entrega de manuales y certificados de garantía.

ENTREGABLES

- Luminarias instaladas y operativas.
- Certificados de calidad o fichas técnicas de las luminarias.

CONDICIONES GENERALES

- Los materiales deben ser nuevos, originales y de marca reconocida.
- Las luminarias deben cumplir normas de eficiencia energética.
- Las instalaciones deben realizarse por técnicos certificados en electricidad.
- La fijación debe ser firme, con dispositivos antivibración si se requiere.
- Se debe garantizar la protección contra cortocircuitos y sobrecarga.
- El contratista debe contar con personal técnico calificado para la instalación.

D DE MEDIDA

Unidad (UND), considerando la provisión y supervisión durante todo el servicio.

BASE DE PAGO

La cantidad determinada según el método de medición, será pagada al precio unitario del contrato, y dicho pago constituirá compensación total por el costo de material, equipo, mano de obra e imprevistos necesarios para completar la partida.

04.03

SUMINISTRO E INSTALACIÓN DE TOMACORRIENTE A PRUEBA DE AGUA

DESCRIPCION

Consiste en el Suministro e instalación de Tomacorriente Doble P/T Idrobox Hermético para proteger las conexiones eléctricas en ambientes húmedos o con polvo. Con diseño hermético con grado de protección IP55 lo hace resistente al agua y al polvo, ideal para exteriores o áreas con humedad. Con dos tomacorrientes.

CARACTERÍSTICAS

Material: Policarbonato

Tipo de placa: caja de distribución sobrepuesta

Características: Grado de apertura de la puerta: 90 grados, Grado de protección: IP55

CALIDAD DE LOS MATERIALES

CINTA AISLANTE

Todos los materiales serán nuevos, de primera calidad. Además serán de marcas conocidas en el mercado.

EQUIPOS

HERRAMIENTAS MANUALES

MINISTERIO DE SALUD - GOBIERNO REGIONAL HUCA
HOSPITAL DEPARTAMENTAL DE HUANCVELICA

Ing. JUAN CARLOS OSORIO TRUJILLO
JEFE DE UNIDAD OPERATIVA DE SERVICIOS DE MANTENIMIENTO

MINISTERIO DE SALUD - GOBIERNO REGIONAL HUCA
HOSPITAL DEPARTAMENTAL DE HUANCVELICA

ING. PAUL H. REPUELLO AYUQUE
(E) JEFE DE LA UNIDAD DE PROYECTOS DE INVERSIÓN



D DE MEDIDA

Metro Cuadrado (M²), considerando la provisión y supervisión durante todo el servicio.

BASE DE PAGO

La cantidad determinada según el método de medición, será pagada al precio unitario del contrato, y dicho pago constituirá compensación total por el costo de material, equipo, mano de obra e imprevistos necesarios para completar la partida.

04.04

SUMINISTRO E INSTALACION DE TOMACORRIENTE DOBLE

DESCRIPCION

Consiste en el Suministro e instalación de tomacorrientes dobles empotrables o sobrepuestos, destinados a garantizar una adecuada distribución eléctrica en ambientes interiores, cumpliendo con las normas técnicas y de seguridad eléctrica.

CONSIDERACIONES GENERALES

Tomacorriente doble de uso general, con dos salidas hembra, apto para conexión de equipos eléctricos domésticos, de oficina o institucionales. Debe ser seguro, durable, de fácil instalación y compatible con el sistema eléctrico local. Deben activarse automáticamente ante interrupciones del suministro eléctrico.

CARACTERÍSTICAS TÉCNICAS MÍNIMAS REQUERIDAS

Característica	Especificación mínima
Tipo	Doble toma (2 salidas hembra en un solo módulo)
Corriente nominal	15 A (mínimo), 16 A preferible
Tensión nominal	220V / 60 Hz (adaptar según el país)
Tipo de montaje	Empotrado o sobrepuesto
Material de fabricación	Termoplástico autoextinguible, resistente a impactos (ABS, PVC)
Protección	Con sistema de puesta a tierra (toma con polo a tierra)
Color	Blanco o marfil
Contactos internos	Cobre o latón niquelado
Placa o embellecedor	Incluida, del mismo color y material

ALCANCE DE LA PARTIDA

- Suministro de tomacorrientes dobles con accesorios completos.
- Instalación de tomacorrientes en ubicaciones indicadas por la supervisión técnica.
- Verificación de correcto cableado, polaridad y conexión a tierra.
- Pruebas de funcionamiento.
- Suministro e instalación de cajas eléctricas, si aplica.
- Sellado y acabado final (embellecedores incluidos).
- Limpieza del área intervenida.

CONDICIONES GENERALES

- Todos los materiales e insumos deben ser nuevos y de primera calidad.
- La instalación debe cumplir las normas nacionales de seguridad eléctrica y evacuación.
- El contratista debe contar con personal técnico calificado para la instalación.

UNIDAD DE MEDIDA



MINISTERIO DE SALUD - GOBIERNO REGIONAL HUANCavelica
HOSPITAL DEPARTAMENTAL DE HUANCavelica
Ing. JUAN CARLOS OSORIO TRUCIOS
JEFE DE LA UNIDAD DE PROYECTOS GENERALES Y MANTENIMIENTO

MINISTERIO DE SALUD - GOBIERNO REGIONAL HUANCavelica
HOSPITAL DEPARTAMENTAL DE HUANCavelica
ING. PAUL H. REPUELLO AYUQUE
(E) JEFE DE LA UNIDAD DE PROYECTOS DE INVERSIÓN



Unidad (UND), considerando la provisión y supervisión durante todo el servicio.

BASE DE PAGO

La cantidad determinada según el método de medición, será pagada al precio unitario del contrato, y dicho pago constituirá compensación total por el costo de material, equipo, mano de obra e imprevistos necesarios para completar la partida.

04.05

SUMINISTRO E INSTALACION DE INTERRUPTOR SIMPLE

DESCRIPCION

Consiste en el Suministro e instalación de interruptores simples para el control de luminarias u otros dispositivos eléctricos, garantizando la seguridad, funcionalidad y cumplimiento de la normativa eléctrica vigente.

CONSIDERACIONES GENERALES

Interruptor eléctrico unipolar (simple), apto para el encendido y apagado de un circuito de iluminación. De diseño compacto, moderno y resistente, con materiales de alta calidad y operación suave. Incluye placa embellecedora.

CARACTERÍSTICAS TÉCNICAS MÍNIMAS REQUERIDAS

Característica	Especificación mínima
Tipo	Interruptor simple / unipolar
Corriente nominal	10 A o superior
Tensión nominal	220V AC / 60 Hz (adaptar según sistema eléctrico local)
Material de fabricación	Termoplástico autoextinguible, resistente a impactos (ABS o similar)
Tipo de accionamiento	Pulsador mecánico basculante o de presión
Color	Blanco, marfil u otro color estándar del servicio
Montaje	Empotrado o sobrepuesto (según especificación técnica)
Conexiones	Bornes o tornillos de sujeción
Placa embellecedora	Incluida, del mismo color y material del interruptor

ALCANCE DE LA PARTIDA

- Suministro de interruptores simples con placa embellecedora.
- Instalación de los dispositivos en puntos definidos por la supervisión técnica.
- Verificación de polaridad, continuidad y funcionamiento.
- Limpieza del área de instalación.
- Señalización si es requerida por normativa interna.
- Limpieza del área intervenida.

CONDICIONES GENERALES

- Todos los equipos deben ser nuevos, originales y en su empaque original.
- El proveedor debe contar con personal técnico certificado en instalaciones eléctricas.
- La instalación debe cumplir con las normativas eléctricas nacionales vigentes.
- Se debe minimizar la afectación a los usuarios durante la ejecución del servicio.
- El contratista debe contar con personal técnico calificado para la instalación.

D DE MEDIDA

Unidad (UND), considerando la provisión y supervisión durante todo el servicio.

MINISTERIO DE SALUD - GOBIERNO REGIONAL HUANCVELICA
HOSPITAL DEPARTAMENTAL DE HUANCVELICA

Ing. JUAN CARLOS OSORIO TRUCIOS
JEFE DE LA UNIDAD DE SERVICIOS GENERALES - MANTENIMIENTO

MINISTERIO DE SALUD - GOBIERNO REGIONAL HUANCVELICA
HOSPITAL DEPARTAMENTAL DE HUANCVELICA

ING. PAUL H. REPUELLO AYUQUE
(E) JEFE DE LA UNIDAD DE PROYECTOS DE INVERSIÓN



BASE DE PAGO

La cantidad determinada según el método de medición, será pagada al precio unitario del contrato, y dicho pago constituirá compensación total por el costo de material, equipo, mano de obra e imprevistos necesarios para completar la partida.

05

INSTALACIONES SANITARIAS

05.01

MANTENIMIENTO CORRECTIVO DEL SISTEMA DE AGUAS RESIDUALES

DESCRIPCION

Esta partida comprende la ejecución de trabajos correctivos necesarios para restituir el correcto funcionamiento del sistema de evacuación de aguas residuales provenientes de la cocina del hospital. Los trabajos incluyen inspección, limpieza, desobstrucción, reparación o reemplazo de tuberías y trampas de grasa, mantenimiento/reemplazo de rejillas, cámaras de inspección y conexión a la red sanitaria general. Se busca garantizar condiciones higiénico-sanitarias adecuadas, prevenir malos olores, reboses y acumulación de residuos grasos.

CONSIDERACIONES GENERALES

El servicio comprende la revisión completa del sistema hidráulico (tuberías, válvulas, llaves de paso, mezcladoras, griferías, duchas y accesorios), detección de fugas, incrustaciones, obstrucciones o fallas de presión, y la ejecución de las reparaciones necesarias para restablecer el funcionamiento seguro y eficiente del sistema.

ACTIVIDADES MINIMAS INCLUIDAS

Las actividades incluidas son las siguientes:

- 1. Inspección técnica del sistema de desagüe sanitario de cocina:**
Revisión del estado físico-funcional de tuberías, trampas de grasa, cámaras de inspección y puntos de descarga.
- 2. Limpieza y desobstrucción de tuberías sanitarias:**
Uso de herramientas manuales o equipo hidrojet para eliminar obstrucciones causadas por residuos sólidos, grasas y restos orgánicos.
- 3. Mantenimiento y limpieza de trampas de grasa:**
Retiro manual del contenido sólido y graso acumulado, lavado con agua caliente y productos desengrasantes y revisión del estado estructural del dispositivo.
- 4. Reparación o reposición de tramos de tuberías/canales/conductos deteriorados:**
Incluye corte, retiro, de tuberías/canales/conductos deterioradas y colocación de tuberías/canales/conductos de PVC o Canales enchapados, pruebas de estanqueidad y sellado de juntas.
- 5. Reparación de cámaras de inspección y rejillas:**
Sustitución de tapas dañadas, limpieza de interiores, aplicación de morteros de reparación y desinfección posterior.
- 6. Disposición adecuada de residuos extraídos:**
Cumpliendo con las normas ambientales y sanitarias del hospital.

EQUIPOS Y HERRAMIENTAS

- Equipo hidrojet portátil
- Herramientas manuales: palas, llaves de plomería, destapadores
- Bombas portátiles (si hay presencia de agua acumulada)
- EPP completo para trabajo en zonas sanitarias (guantes de nitrilo, mascarillas, gafas, botas impermeables)



MINISTERIO DE SALUD - GOBIERNO REGIONAL HUANCVELICA
HOSPITAL DEPARTAMENTAL DE HUANCVELICA
Ing. JUAN CARLOS OSORIO TRUCIOS
JEFE DE LA UNIDAD DE PROYECTOS GENERALES Y MANTENIMIENTO

MINISTERIO DE SALUD - GOBIERNO REGIONAL HUANCVELICA
HOSPITAL DEPARTAMENTAL DE HUANCVELICA
Ing. PAUL H. REPUELLO AYUQUE
(E) JEFE DE LA UNIDAD DE PROYECTOS DE INVERSIÓN



4. MATERIALES A UTILIZAR:

- Tuberías y accesorios de PVC sanitario o HDPE, de diámetros adecuados (según planos existentes o evaluación técnica)/según necesidad existente.
- Conexiones, uniones, abrazaderas, selladores
- Mortero impermeable para reparación de cámaras
- Tapas herméticas para rejillas y cámaras
- Productos desengrasantes y desinfectantes biodegradables
- Bolsas herméticas y recipientes para el retiro de residuos

5. CONDICIONES DE EJECUCIÓN

- Los trabajos se realizarán en horarios coordinados con el personal del hospital, evitando interferencias con la operación de cocina o el servicio de alimentación.
- Las áreas intervenidas deben ser correctamente aisladas y señalizadas.
- El personal deberá portar los EPP correspondientes y cumplir estrictamente con las normas de bioseguridad hospitalaria.
- Finalizada la intervención, el área deberá quedar completamente limpia, desinfectada y libre de olores.

UNIDAD DE MEDIDA

Metro Unidad (UND) considerando la provisión y supervisión durante todo el servicio.

BASE DE PAGO

La cantidad determinada según el método de medición, será pagada al precio unitario del contrato, y dicho pago constituirá compensación total por el costo de material, equipo, mano de obra e imprevistos necesarios para completar la partida.

05.02

SUMINISTRO E INSTALACIÓN DE LAVAPLATOS INDUSTRIAL DOBLE POCETA

DESCRIPCION

La presente partida comprende el suministro, transporte, instalación, conexión y puesta en funcionamiento de un lavaplatos industrial de doble poceta fabricado en acero inoxidable, destinado al uso intensivo en cocinas DEL hospital. Incluye todos los materiales, accesorios, conexiones y mano de obra calificada para su instalación y funcionamiento completo.

CONSIDERACIONES GENERALES

El servicio comprende la revisión completa del sistema hidráulico (tuberías, válvulas, llaves de paso, mezcladoras, griferías, cuchas y accesorios), detección de fugas, incrustaciones, obstrucciones o fallas de presión, y la ejecución de las reparaciones necesarias para restablecer el funcionamiento seguro y eficiente del sistema.

CONDICIONES GENERALES

- Fabricación total en acero inoxidable
- Cubierta en acero inoxidable Ref. 304 calibre 18 postformada con borde antigoteo y salpicadero en altura de 15 cm
- En medidas externas: 2 mt de frente x 65 cm de ancho, con 2 pocetas y escurridor a ambos extremos en acero inoxidable Ref. 304 calibre 18 en medidas de 50 cm x 45 cm x 40 cm de profundidad, con entrepaño.

ACTIVIDADES COMPRENDIDAS

- Suministro y transporte del equipo hasta el punto de instalación.

MINISTERIO DE SALUD - GOBIERNO REGIONAL HUANCVELICA
HOSPITAL DEPARTAMENTAL DE HUANCVELICA

Ing. JUAN CARLOS OSORIO TRUCIOS
JEFE DE LA UNIDAD DE SERVICIOS GENERALES - MANTENIMIENTO

MINISTERIO DE SALUD - GOBIERNO REGIONAL HUANCVELICA
HOSPITAL DEPARTAMENTAL DE HUANCVELICA

Ing. PAUL H. REPUELLO AYUQUE
(E) JEFE DE LA UNIDAD DE PROYECTOS DE INVERSIÓN



- Adecuación de estructura de concreto armado y tabiquería: tendrá acabado con enchape cerámico con juntas selladas. (los materiales e insumos están contenidos dentro de "adecuación de estructura para lavaplatos industrial).
- Nivelación del área de trabajo y verificación de accesibilidad.
- Montaje y anclaje del lavaplatos, garantizando estabilidad y nivel.
- Conexión a la red de agua fría y caliente, con uso de mangueras flexibles y válvulas de paso según corresponda.
- Conexión al sistema de desagüe, con sifón y tubo de desfogue correctamente sellado.
- Sellado sanitario en juntas y uniones con silicona grado alimenticio.
- Prueba de funcionamiento, verificación de fugas y desagüe.
- Limpieza y entrega del equipo en operación.

CONDICIONES DE EJECUCIÓN

- El área de instalación debe estar completamente habilitada (paredes y piso terminados).
- Se coordinarán los trabajos para evitar interferencias con la operación normal del establecimiento.
- El lavaplatos debe quedar perfectamente nivelado, anclado y funcional.
- Todas las conexiones deben cumplir con condiciones sanitarias, sin fugas ni filtraciones..

UNIDAD DE MEDIDA

Metro Unidad (UND) considerando la provisión y supervisión durante todo el servicio.

BASE DE PAGO

La cantidad determinada según el método de medición, será pagada al precio unitario del contrato, y dicho pago constituirá compensación total por el costo de material, equipo, mano de obra e imprevistos necesarios para completar la partida.

SUMINISTRO E INSTALACION DE GRIFO MEZCLADORA DE COCINA INDUSTRIAL DE ACERO INOXIDABLE

DESCRIPCION

Consiste en el suministro e instalación de una grifería tipo mezcladora para cocina industrial, fabricada en acero inoxidable, adecuada para el uso intensivo, compatible con agua fría y caliente, y que garantice durabilidad, facilidad de limpieza y resistencia a la corrosión.

CONSIDERACIONES GENERALES

El servicio comprende Grifo tipo mezcladora de uso industrial, con cuerpo de acero inoxidable, cuello alto giratorio y dos mandos (uno para agua fría y otro para agua caliente), de instalación sobre mesa o mural. Diseñada para ambientes exigentes como cocinas industriales, comedores institucionales o establecimientos de procesamiento de alimentos.

ACTIVIDADES MÍNIMAS INCLUIDAS

- Inspección visual y funcional del sistema de agua caliente y fría.
- Revisión de presión en las líneas.
- Identificación de fugas obstrucciones o deterioro de componentes.
- Reemplazo de empaques, sellos, llaves, válvulas o ducha defectuosa.
- Eliminación de sarro o incrustaciones en tuberías o salidas de agua.
- Verificación de funcionamiento del sistema luego del mantenimiento.
- Sellado hermético de uniones y puntos intervenidos.

CARACTERÍSTICAS TÉCNICAS DE LOS MATERIALES



05.03

MINISTERIO DE SALUD - GOBIERNO REGIONAL HUAC
HOSPITAL DEPARTAMENTAL DE HUANCAMELCA

Ing. JUAN CARLOS OSORIO TRUCIOS
JEFE DE LA UNIDAD DE PROYECTOS DE INVERSIÓN

MINISTERIO DE SALUD - GOBIERNO REGIONAL HUAC
HOSPITAL DEPARTAMENTAL DE HUANCAMELCA

Ing. PAUL H. REPUELLO AYUQUE
(E) JEFE DE LA UNIDAD DE PROYECTOS DE INVERSIÓN



Característica	Especificación mínima
Tipo	Mezcladora de cocina industrial de doble mando
Material del cuerpo	Acero inoxidable AISI 304 o superior
Acabado	Pulido brillante o satinado, resistente a rayaduras
Tipo de instalación	Sobre mesa o mural (según requerimiento del proyecto)
Conexión	Rosca hembra de 1/2" compatible con flexibles estándar
Cuello	Tipo cuello alto y giratorio (180° o 360°), extraíble si es tipo industrial lavaplatos
Temperatura de operación	Hasta 90 °C
Presión de trabajo	0.5 – 6 bar (7–87 psi)
Caudal promedio	8 a 12 litros por minuto
Accionamiento	Doble mando (agua fría y caliente)
Aireador (opcional)	Incorporado, de fácil limpieza

REQUISITOS DEL SERVICIO

- El personal debe contar con experiencia en mantenimiento hidráulico.
- Uso de herramientas especializadas y materiales certificados.
- Se debe garantizar la no afectación de elementos estructurales o acabados del baño.
- Trabajos deben realizarse respetando normas de seguridad e higiene.

ENTREGABLE

- Sistema de ducha y tina operativo con presión y mezcla adecuada.
- Informe técnico de diagnóstico, acciones realizadas y piezas reemplazadas.

CONDICIONES GENERALES

- Se debe asegurar el suministro de agua durante el mantenimiento.
- Toda intervención debe realizarse minimizando el impacto en acabados.
- El contratista deberá dejar el área limpia y en condiciones óptimas.
- Las reparaciones deben ser duraderas y de calidad comprobada.
- El contratista debe contar con personal técnico calificado para la instalación.

UNIDAD DE MEDIDA

Unidad (UND) considerando la provisión y supervisión durante todo el servicio.

BASE DE PAGO

La cantidad determinada según el método de medición, será pagada al precio unitario del contrato, y dicho pago constituirá compensación total por el costo de material, equipo, mano de obra e imprevistos necesarios para completar la partida.

05.04

SUMINISTRO E INSTALACIÓN DE ACCESORIOS PARA LAVADEROS

DESCRIPCIÓN

Consiste en el suministro e instalación de los accesorios necesarios para el adecuado funcionamiento de lavaderos, garantizando resistencia, funcionalidad y durabilidad en ambientes de uso constante, como lavanderías, áreas de servicios higiénicos o lavaderos institucionales.

DESCRIPCIÓN DE LOS ACCESORIOS

MINISTERIO DE SALUD - GOBIERNO REGIONAL HUANCVELICA
HOSPITAL DEPARTAMENTAL DE HUANCVELICA

Ing. JUAN CARLOS OSORIO TRUJILLO
JEFE DE LA UNIDAD DE SERVICIOS GENERALES - VANTAJA

MINISTERIO DE SALUD - GOBIERNO REGIONAL HUANCVELICA
HOSPITAL DEPARTAMENTAL DE HUANCVELICA

ING. PAUL H. REPUELLO AYUQUE
(E) JEFE DE LA UNIDAD DE PROYECTOS DE INVERSIÓN



Los accesorios a instalar deben ser nuevos, resistentes a la humedad, corrosión y uso intensivo. El tipo y cantidad de accesorios dependerá del diseño del proyecto y puede incluir:

- **Grifo tipo monoblock de cuello cisne:** de acero inoxidable.
- **Sifón o trampa tipo "S" o "P":** acero inoxidable.
- **Soportes o anclajes:** para lavadero si se encuentra suspendido.
- **Llave angular de 1/2"** para agua caliente y fría (Según necesidad del Servicio)
- **Flexibles metálicos:** para conexión de agua fría y caliente.
- **Accesorios de fijación:** como tacos, pernos, bridas, codos, reductores, entre otros.

ACTIVIDADES MÍNIMAS INCLUIDAS

- Inspección visual y funcional del sistema de agua caliente y fría.
- Revisión de presión en las líneas.
- Identificación de fugas, obstrucciones o deterioro de componentes.
- Reemplazo de empaques, sellos, llaves, válvulas o ducha defectuosa.
- Eliminación de sarro o incrustaciones en tuberías o salidas de agua.
- Verificación de funcionamiento del sistema luego del mantenimiento.
- Sellado hermético de uniones y puntos intervenidos.

CARACTERÍSTICAS TÉCNICAS DE LOS MATERIALES

Accesorio	Especificación mínima
Grifo de lavadero	Mezcladora Monoblock de acero inoxidable, rosca 1/2", tipo nariz o cuello alto
Sifón o trampa sanitaria	Acero inoxidable, conexión de 1 1/2" o 2", con sello hidráulico
Flexibles	Acero inoxidable trenzado, con terminales metálicos, presión 75 psi mínimo
Llave angular de 1/2"	Acero inoxidable / bronce para agua fría y agua caliente.
Soportes para lavadero (si aplica)	Acero galvanizado o ángulo metálico, con fijación segura a muro
Empaques y sellos	Caucho EPDM, resistentes a altas temperaturas y presión
Sellador	Tipo silicona sanitaria o cinta teflón de uso hidráulico
Normativa aplicable	Cumple con NTP, INDECOPI, RETIE, o estándares de calidad del proyecto
Garantía mínima	1 año

REQUISITOS DEL SERVICIO

- Suministro de todos los accesorios necesarios.
- Instalación completa y funcional de cada elemento.
- Conexión a redes de agua y desagüe existentes.
- Pruebas hidráulicas para verificar estanqueidad y funcionamiento.
- Sellado y fijación profesional.
- Limpieza del área intervenida tras la instalación.
- Trabajos deben realizarse respetando normas de seguridad e higiene.

ENTREGABLE

- Accesorios correctamente instalados y operativos.
- Ficha técnica de los productos instalados.



MINISTERIO DE SALUD - GOBIERNO REGIONAL HUANCVELICA
HOSPITAL DEPARTAMENTAL DE HUANCVELICA

Ing. JUAN CARLOS OSORIO TRUCIOS
JEFE DE LA UNIDAD DE SERVICIOS GENERALES Y MANTENIMIENTO

MINISTERIO DE SALUD - GOBIERNO REGIONAL HUANCVELICA
HOSPITAL DEPARTAMENTAL DE HUANCVELICA

ING. PAUL H. REPUELLO AYUQUE
(E) JEFE DE LA UNIDAD DE PROYECTOS DE INVERSIÓN



CONDICIONES GENERALES

- Todos los materiales deben ser nuevos, originales y de buena calidad.
- Las instalaciones deben evitar filtraciones, goteos o fallas.
- Las conexiones deben ser firmes, con uniones estancas.
- El contratista deberá dejar el área operativa y limpia tras los trabajos
- El contratista debe contar con personal técnico calificado para la instalación.

UNIDAD DE MEDIDA

Unidad (UND) considerando la provisión y supervisión durante todo el servicio.

BASE DE PAGO

La cantidad determinada según el método de medición, será pagada al precio unitario del contrato, y dicho pago constituirá compensación total por el costo de material, equipo, mano de obra e imprevistos necesarios para completar la partida.

06

OTROS

06.01

LIMPIEZA FINAL DEL SERVICIO

DESCRIPCIÓN

Corresponde a los trabajos de limpieza que debe efectuarse durante todo el transcurso del servicio eliminando especialmente desperdicios.

Para la entrega final del servicio, se realizará un trabajo completo de limpieza general.

UNIDAD DE MEDIDA

Global (Glb)

MINISTERIO DE SALUD - GOBIERNO REGIONAL HUANCVELICA
HOSPITAL DEPARTAMENTAL DE HUANCVELICA

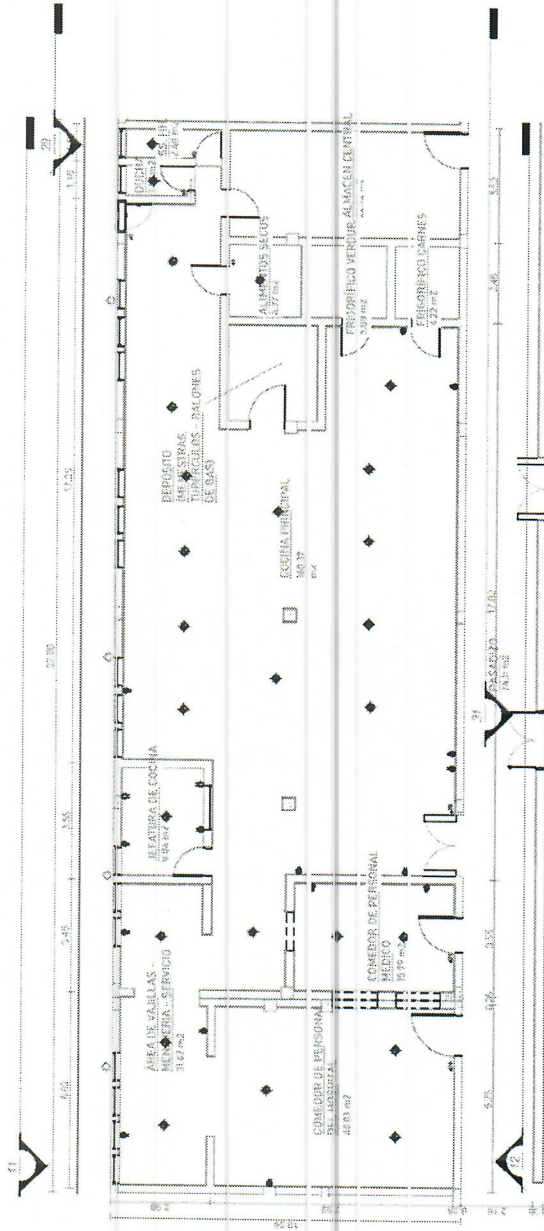
Ing. JUAN CARLOS USORIO TRUCIOS
JEFE DE LA UNIDAD DE PROYECTOS DE INVERSIÓN

MINISTERIO DE SALUD - GOBIERNO REGIONAL HUANCVELICA
HOSPITAL DEPARTAMENTAL DE HUANCVELICA

ING. PAUL H. REPUELLO AYUQUE
(E) JEFE DE LA UNIDAD DE PROYECTOS DE INVERSIÓN



11.2 PLANOS DE INSTALACIONES ELÉCTRICAS



LEYENDA	
SÍMBOLO	DESCRIPCION
	TUBERIA EMPOTRADA EN PARED O RECHO
	TUBERIA EMPOTRADA DE TV, TELEFONO E INTERNET
	TUBERIA EMPOTRADA EN PISO
	LUMINARIAS OPERACIONALES 0.60x0.60m de 80W de entre 500 u 750 lux
	LUMINARIA AMB. CONSULT. - HOSP. - 0.60x0.60m 48W 4320 lumen
	LUMINARIA AMBIENTES PRESTACIONALES - Panel LED 60W 30x120cm
	LUMINARIAS AMBIENTES NO CAMBIO
	Luminarias Bolas - Ocaso No Especif. Coverage circular ubicada 30x 6500m 240v
	LUMINARIA PASADIZOS - Panel LED 48W 30x120cm 4320 lumen
	LUMINARIA CAMAS HOSP. -
	LUCES DE EMERGENCIA
	TONACORRIENTE NO SE CAMBIA
	TONACORRIENTE TIPO TONA SWITCH MIXTO
	TONACORRIENTE DOBLE
	SUPRESION PIEDO e OUTLETS INDUSTRIAL ORS
	INTERRUPTOR SIMPLE, DOBLE Y TRIPLE
	INTERRUPTOR DE COMUTACION SIMPLE Y DOBLE

2 PLANTA - MÓDULO 05
1:100

MINISTERIO DE SALUD - GOBIERNO REGIONAL HUANCavelica
HOSPITAL DEPARTAMENTAL DE HUANCavelica

Ing. UAN CARLOS OSORIO TRUCIOS
JEFE DE LA UNIDAD DE PROYECTOS Y SERVICIOS VARIOS

MINISTERIO DE SALUD - GOBIERNO REGIONAL HUANCavelica
HOSPITAL DEPARTAMENTAL DE HUANCavelica

Ing. PAUL H. REPUELLO AYUQUE
(E) JEFE DE LA UNIDAD DE PROYECTOS DE INVERSION

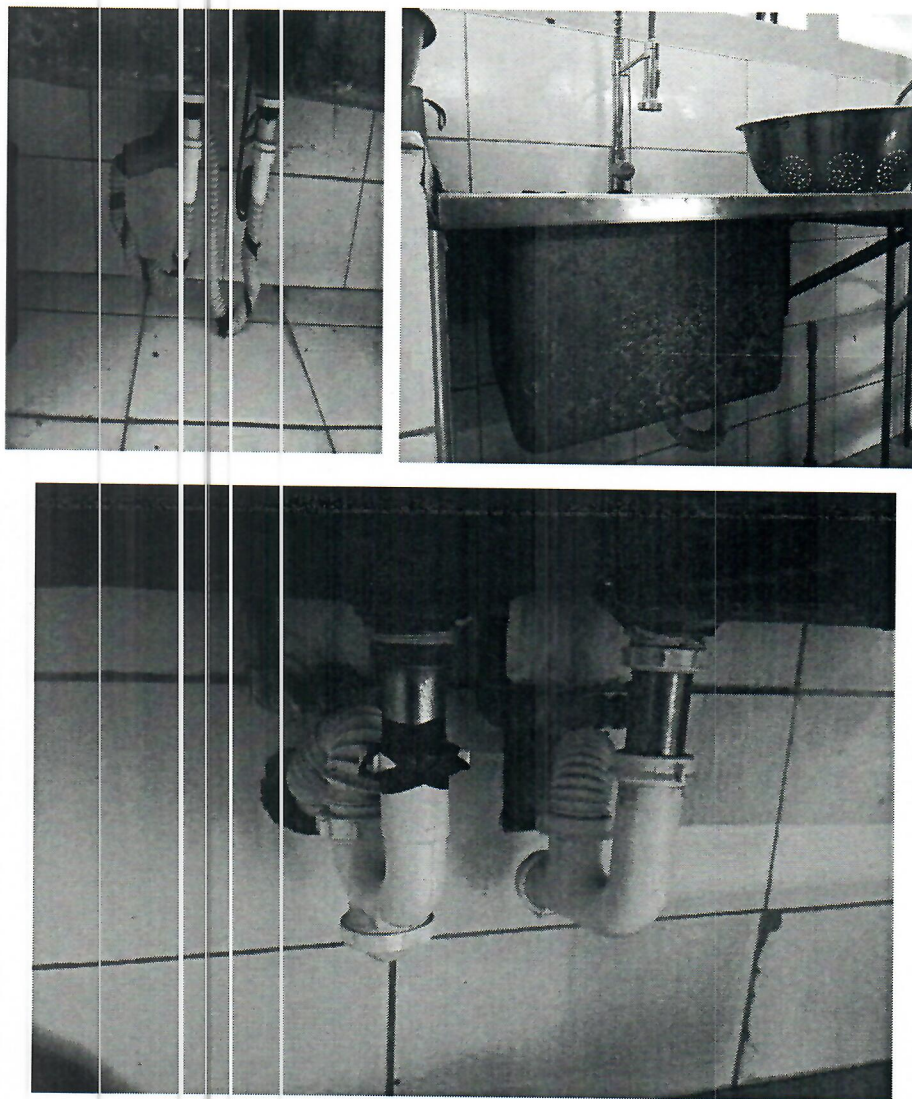


12. REGISTRO FOTOGRÁFICO

12.1 INSTALACIONES SANITARIAS - NUTRICIÓN Y DIETÉTICA

1. UBICACIÓN: SERVICIOS HIGIENICOS CASA FUERZA				
ITEM	DESCRIPCIÓN	U.M	CANT.	ESTADO ACTUAL
1.0	Lavatorio	Ur d	04	El grifo de cocina, los tubos de abasto de agua, y la trampa-p desagüe, lavaderos de dos posas se encuentran deterioradas, afectando su correcto funcionamiento del lavatorio.

Evidencia fotográfica:



MINISTERIO DE SALUD - GOBIERNO REGIONAL HUANCVELICA
HOSPITAL DEPARTAMENTAL DE HUANCVELICA

Ing. JUAN CARLOS OSORIO TRUCIOS
JEFE DE LA UNIDAD DE SERVICIOS GENERALES Y MANTENIMIENTO

MINISTERIO DE SALUD - GOBIERNO REGIONAL HUANCVELICA
HOSPITAL DEPARTAMENTAL DE HUANCVELICA

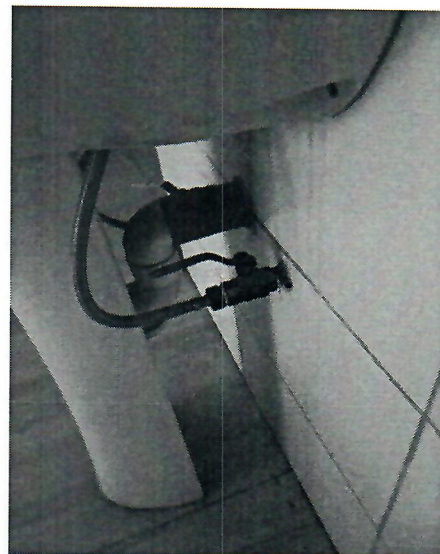
ING. PAUL H. REPUELLO AYUQUE
(E) JEFE DE LA UNIDAD DE PROYECTOS DE INVERSIÓN



2. UBICACIÓN: COMEDOR DE PERSONAL DEL HOSPITAL

ITEM	DESCRIPCIÓN	U.M	CANT.	ESTADO ACTUAL
1.0	Lavatorio	und	01	El grifo mezclador monoblock, los tubos de abasto de agua fría y caliente, y la trampa-P Desagüe, se encuentran deterioradas e inoperativas, afectando su correcto funcionamiento del lavatorio.

Evidencia fotográfica:



MINISTERIO DE SALUD - GOBIERNO REGIONAL HUANCAMELICA
HOSPITAL DEPARTAMENTAL HUANCAMELICA


Ing. JUAN CARLOS OSORIO TRUCCIOS
JEFE DE UNIDAD OPERATIVOS GENERALES Y MANTENIMIENTO

MINISTERIO DE SALUD - GOBIERNO REGIONAL HUANCAMELICA
HOSPITAL DEPARTAMENTAL HUANCAMELICA

ING. PAUL H. REPUELLO AYUQUE
(E) JEFE DE LA UNIDAD DE PROYECTOS DE INVERSIÓN



12.2 ARQUITECTURA

1. UBICACIÓN: TODOS LOS AMBIENTES DE CASA DE FUERZA				
ITEM	DESCRIPCIÓN	U.M	CANT.	ESTADO ACTUAL
1.0	Puerta	UND	02	Se evidencia el mal estado de las puertas, así como el deterioro de las chapas, afectando las condiciones de seguridad y funcionalidad del ambiente.
Evidencia fotográfica:				
				



MINISTERIO DE SALUD - GOBIERNO REGIONAL MYCA
HOSPITAL DEPARTAMENTAL DE HUANCVELICA

Ing. JUAN CARLOS OSORIO TRUCIOS
JEFE DE LA UNIDAD DE SERVICIOS GENERALES Y VANTAJEMENTO

MINISTERIO DE SALUD - GOBIERNO REGIONAL MYCA
HOSPITAL DEPARTAMENTAL DE HUANCVELICA

ING. PAUL H. REPUELLO AYUQUE
(E) JEFE DE LA UNIDAD DE PROYECTOS DE INVERSIÓN



3. UBICACIÓN: PERIMETRO EXTERIOR DE LA UPSS NUTRICIÓN

ITEM	DESCRIPCIÓN	U.M	CANT.	ESTADO ACTUAL
1.0	Piso y Paredes interiores	M2	218.18	Pintura exterior en mal estado

Evidencia fotogr fica:



MINISTERIO DE SALUD - GOBIERNO REGIONAL HYCA
HOSPITAL DEPARTAMENTAL HUANCVELICA

Ing. JUAN CARLOS OSORIO TRUCIOS
JEFE DE LA UNIDAD DE PROYECTOS DE INVERSI N

MINISTERIO DE SALUD - GOBIERNO REGIONAL HYCA
HOSPITAL DEPARTAMENTAL HUANCVELICA

ING. PAUL H. REPUELLO AYUQUE
(E) JEFE DE LA UNIDAD DE PROYECTOS DE INVERSI N

ANEXO 02

ESPECIFICACIONES TÉCNICAS



1. ESPECIFICACIONES TÉCNICAS

01 ACTIVIDADES PRELIMINARES, SEGURIDAD Y SALUD

01.01 EQUIPOS DE PROTECCION INDIVIDUAL

DEFINICIÓN:

Incluye la provisión y uso obligatorio de Equipos de Protección Individual (EPI) para garantizar la seguridad de todo el personal involucrado en la obra durante su ejecución.

MATERIALES, EQUIPOS Y HERRAMIENTAS:

- Cascos de seguridad.
- Guantes de protección.
- Gafas de seguridad.
- Zapato de seguridad.

EJECUCIÓN:

1. Adquisición de los EPI:

Compra de equipos certificados y adaptados a las normativas vigentes.

2. Distribución

Entrega de los EPI a cada trabajador antes del inicio de sus actividades.

3. Supervisión:

Asegurar el uso continuo y correcto de los equipos durante toda la obra.

CONTROL:

- Revisar periódicamente el estado y funcionalidad de los EPI.
- Garantizar que todo el personal esté utilizando el equipo adecuado según la actividad realizada.

ACEPTACIÓN DE LOS TRABAJOS:

- Conformidad en la provisión y uso de los EPI según las normas de seguridad en construcción.
- Registros de entrega firmados por los trabajadores.

MEDICIÓN Y PAGO:

- Medición: Unidad Global (UG), considerando la provisión y supervisión durante todo el servicio.
- Pago: Costo por unidad global, incluyendo adquisición, distribución y supervisión.

01.02 EQUIPOS DE PROTECCION COLECTIVA

DEFINICIÓN:

Incluye la provisión y uso obligatorio de Equipos de Protección Colectiva (EPC) para garantizar la seguridad de todo el personal involucrado en la obra durante su ejecución.

MATERIALES, EQUIPOS Y HERRAMIENTAS:

- Malla de seguridad.
- Cono de señalización de 28".

EJECUCIÓN:

4. Adquisición de los EPC:

Compra de equipos certificados y adaptados a las normativas vigentes.

5. Distribución:

Entrega de los EPC en la Ejecución del servicio.

6. Supervisión:

Asegurar el uso continuo y correcto de los equipos durante toda el servicio.

CONTROL:

- Revisar periódicamente el estado y funcionalidad de los EPC.
- Garantizar que todo el personal esté utilizando el equipo adecuado según la actividad realizada.

ACEPTACIÓN DE LOS TRABAJOS:

- Conformidad en la provisión y uso de los EPC según las normas de seguridad en construcción.

MINISTERIO DE SALUD - GOBIERNO REGIONAL HUACAVELICA
HOSPITAL DEPARTAMENTAL DE HUANCAVELICA

Ing. JUAN CARLOS OSORIO TRINICIOS
JEFE DE LA UNIDAD OPERATIVAS GENERALES Y MANTENIMIENTO

MINISTERIO DE SALUD - GOBIERNO REGIONAL HUACAVELICA
HOSPITAL DEPARTAMENTAL DE HUANCAVELICA

ING. PAUL H. REPUELLO AYUQUE
JEFE DE LA UNIDAD DE PROYECTOS DE INVERSIÓN

ESPECIFICACIONES TÉCNICAS



HOSPITAL DEPARTAMENTAL DE HUANCAVELICA

- Registros de entrega firmados por los trabajadores.

MEDICIÓN Y PAGO:

- Medición: Unidad Global (GLB), considerando la provisión y supervisión durante todo el servicio.
- Pago: Costo por unidad global, incluyendo adquisición, distribución y supervisión.

01.03

MOVILIZACIÓN Y DESMOVILIZACIÓN DE MATERIALES, HERRAMIENTAS Y EQUIPOS

DESCRIPCIÓN

Este numeral comprende el transporte de los equipos, máquinas, materiales y herramientas necesarias para el servicio y su posterior regreso al término de los trabajos.

MATERIALES

Flete terrestre

EQUIPOS:

Herramienta manual

MÉTODO DE EJECUCIÓN

Comprende la movilización del equipo y herramientas necesarias para la ejecución del servicio y el retiro, en el momento oportuno, de todo el equipo.

El método será el escogido y propuesto por el proveedor encargado de la ejecución de los trabajos, cuando así lo crea conveniente.

MEDICIÓN Y PAGO:

- Medición: Unidad Global (GLB), considerando la provisión y supervisión durante todo el servicio.
- Pago: Costo por unidad global, incluyendo adquisición, distribución y supervisión.

01.04

ELABORACIÓN E IMPLEMENTACIÓN DE PLAN DE CONTINGENCIA

OBJETO DEL SERVICIO

El presente servicio tiene por objeto la elaboración e implementación de un Plan de Contingencia que permita prevenir, mitigar y responder eficazmente ante situaciones de emergencia o eventos críticos que puedan afectar la continuidad operativa de la institución/organización.

ALCANCE DEL SERVICIO

El servicio comprende, pero no se limita a:

- Identificación y análisis de riesgos potenciales.
- Diagnóstico institucional respecto a su capacidad de respuesta ante emergencias.
- Diseño de estrategias de prevención, mitigación, respuesta y recuperación.
- Elaboración del documento del Plan de Contingencia según normativa vigente.
- Socialización del plan con el personal involucrado.
- Ejecución de simulacros y/o pruebas piloto del plan.
- Capacitación al personal sobre roles y protocolos establecidos.
- Propuesta de mejora continua y actualización periódica del plan.

ENTREGABLES

- Documento del Plan de Contingencia impreso y en formato digital (PDF y editable).
- Informes de diagnóstico y análisis de riesgos.
- Actas de reuniones de socialización y capacitación.
- Registro audiovisual (opcional) de simulacros y capacitaciones.
- Manual de procedimientos para emergencias.
- Informe final con recomendaciones.

REQUISITOS TÉCNICOS DEL PROVEEDOR

- Profesionales especializados en gestión del riesgo, seguridad ocupacional, o protección civil.
- Experiencia demostrable en la elaboración de planes de contingencia (mínimo 3 años).
- Conocimiento de normativas nacionales y protocolos internacionales de gestión de riesgos y emergencias.
- Capacidad logística para realizar talleres, simulacros y capacitaciones.

NORMATIVA DE REFERENCIA

- Leyes y reglamentos nacionales de gestión del riesgo y defensa civil.
- Normas ISC 22301 (Gestión de la continuidad del negocio) y/o similares.
- Lineamientos institucionales y sectoriales aplicables.

MINISTERIO DE SALUD - GOBIERNO REGIONAL DE HUANCavelica
HOSPITAL DEPARTAMENTAL DE HUANCavelica

Ing. JUAN CARLOS OSORIO TRUCIOS
JEFE DE LA UNIDAD DE SERVICIOS GENERALES Y MANTENIMIENTO

MINISTERIO DE SALUD - GOBIERNO REGIONAL HUANCavelica
HOSPITAL DEPARTAMENTAL DE HUANCavelica

ING. PAUL H. REPUELLO AYUQUE
(E) JEFE DE LA UNIDAD DE PROYECTOS DE INVERSIÓN

ESPECIFICACIONES TÉCNICAS



HOSPITAL DEPARTAMENTAL DE HUANCAVELICA

MEDICIÓN Y PAGO:

- Medición: Unidad Global (GLB), considerando la provisión y supervisión durante todo el servicio.
- Pago: Costo por unidad global, incluyendo adquisición, distribución y supervisión.

02

TRABAJOS PRELIMINARES

02.01

DESMONTAJE MATERIALES SANITARIOS

DESCRIPCIÓN

Comprende los trabajos relacionados con el desmontaje de equipamiento, y traslado al área coordinada con la Unidad de Servicios Generales y Mantenimiento, que se serán retirados para la continuidad de los trabajos.

Esta partida incluye: el desmontaje, apilamiento, y limpieza de las superficies donde se va a efectuar el desmontaje.

EQUIPOS

Herramientas manuales y equipos.

MÉTODO DE EJECUCIÓN

Será necesario prever todas las medidas de seguridad que demanda la ejecución del servicio; tanto para garantizar la no caída de los materiales en trabajo, como su seguridad. Asimismo, se tomarán todas las precauciones necesarias para evitar daños o accidentes al personal y terceros.

MEDICIÓN Y PAGO:

- Medición: Unidad (LND), considerando la provisión y supervisión durante todo el servicio.
- Pago: Costo por Unidad (JND), incluyendo adquisición, distribución y supervisión.

02.02

DESMONTAJE DE ARTEFACTOS ELECTRICOS

DESCRIPCIÓN

Comprende los trabajos relacionados con el desmontaje de equipamiento, y traslado al área coordinada con la Unidad de Servicios Generales y Mantenimiento, que se serán retirados para la continuidad de los trabajos.

Esta partida incluye: el desmontaje, apilamiento, y limpieza de las superficies donde se va a efectuar el desmontaje.

EQUIPOS

Herramientas manuales y equipos.

Método de ejecución

Será necesario prever todas las medidas de seguridad que demanda la ejecución del servicio; tanto para garantizar la no caída de los materiales en trabajo, como su seguridad. Asimismo, se tomarán todas las precauciones necesarias para evitar daños o accidentes al personal y terceros.

MEDICIÓN Y PAGO:

- Medición: Unidad (LND), considerando la provisión y supervisión durante todo el servicio.
- Pago: Costo por unidad UND, incluyendo adquisición, distribución y supervisión.

02.03

REMOCIÓN DE ZÓCALO CERAMICO, INCL. PEGAMENTO

DESCRIPCIÓN

Esta actividad comprende el retiro del cerámico que conforma el zócalo en el muro interior de los servicios higiénicos del segundo nivel, según se indica en el plano.

Los trabajos relacionados a esta partida son; el picado del cerámico, acopio del material extraído y limpieza de la superficie donde se ha efectuado la remoción del cerámico.

MATERIALES

Herramientas manuales.

MÉTODO DE EJECUCIÓN

El personal a cargo de estos trabajos deberá tener su equipo de protección personal necesario, como también se preverá todas las medidas de seguridad que demanda esta actividad, asimismo; se tomarán todas las precauciones

MINISTERIO DE SALUD - GOBIERNO REGIONAL HUANCavelica
HOSPITAL DEPARTAMENTAL DE HUANCavelica

Ing. JUAN CARLOS OSORIO TRUCIOS
JEFE DE LA UNIDAD DE SERVICIOS GENERALES Y MANTENIMIENTO

MINISTERIO DE SALUD - GOBIERNO REGIONAL HUANCavelica
HOSPITAL DEPARTAMENTAL DE HUANCavelica

ING. PAUL H. REPUELLO AYUQUE
(E) JEFE DE LA UNIDAD DE PROYECTOS DE INVERSIÓN

ESPECIFICACIONES TÉCNICAS



HOSPITAL DEPARTAMENTAL DE HUANCAVELICA

necesarias para evitar daños o accidentes al personal y a terceros para así; minimizar los **riesgos de accidentes que pueda ocurrir.**

Estos trabajos de seguridad deberán tener antes, la aprobación del supervisor a cargo.

MEDICIÓN Y PAGO:

- Medición: Metro Cuadrado (M2), considerando la provisión y supervisión durante todo el servicio.
- Pago: Costo por Metro Cuadrado (M2), incluyendo adquisición, distribución y supervisión.

02.04

REMOCIÓN DE PISO CERAMICO EXISTENTE INCL. PEGAMENTO

DESCRIPCIÓN

Esta actividad comprende el retiro del cerámico que conforma el zócalo en el muro interior de los servicios higiénicos del segundo nivel, según se indica en el plano.

Los trabajos relacionados a esta partida son; el picado del cerámico, acopio del material extraído y limpieza de la superficie donde se ha efectuado la remoción del cerámico.

MATERIALES

Herramientas manuales.

MÉTODO DE EJECUCIÓN

El personal a cargo de estos trabajos deberá tener su equipo de protección personal necesario, como también se preverá todas las medidas de seguridad que demanda esta actividad, asimismo; se tomarán todas las precauciones necesarias para evitar daños o accidentes al personal y a terceros para así; minimizar los riesgos de accidentes que pueda ocurrir.

Estos trabajos de seguridad deberán tener antes, la aprobación del supervisor a cargo.

MEDICIÓN Y PAGO:

- Medición: Metro Cuadrado (M2), considerando la provisión y supervisión durante todo el servicio.
- Pago: Costo por Metro Cuadrado (M2), incluyendo adquisición, distribución y supervisión.

03

ARQUITECTURA

03.01

PUERTAS

03.01.01

MANTENIMIENTO DE PUERTAS

DESCRIPCIÓN:

Comprende el lijado y pintado al duco 2 manos, de la puerta existente tipo P5, P6 y P7 indicados en el plano. Se debe proteger con plástico todo alrededor para evitar pulverizar.

EQUIPO

- Compresora y pistola de presión.
- Madera andamiaje
- Regla de madera

HERRAMIENTAS MANUALES

PROTECCION

Las hojas de puertas serán objeto de protección y cuidados

- Se realizará cambio de 04 bisagras para su instalación.
- Se realizará cambio de cerradura

MEDICIÓN Y PAGO:

- Medición: unidad (UND), considerando la provisión y supervisión durante todo el servicio.
- Pago: Costo por unidad (UND), incluyendo adquisición, distribución y supervisión.

03.02

PINTURA

03.02.01

PINTURA EN MUROS INTERIORES C/LATEX LAVABLE

03.02.02

PINTURA EN MUROS EXTERIORES C/LATEX LAVABLE

DESCRIPCIÓN:

MINISTERIO DE SALUD - GOBIERNO REGIONAL DE HUANCavelica
HOSPITAL DEPARTAMENTAL DE HUANCavelica

Ing. JUAN CARLOS OSORIO TRUCIOS
JEFE DE LA UNIDAD DE SERVICIOS GENERALES Y MANTENIMIENTO

MINISTERIO DE SALUD - GOBIERNO REGIONAL DE HUANCavelica
HOSPITAL DEPARTAMENTAL DE HUANCavelica

ING. PABLO H. REPUELLLO AYUQUE
(E) JEFE DE LA UNIDAD DE PROYECTOS DE INVERSIÓN

ESPECIFICACIONES TÉCNICAS



HOSPITAL DEPARTAMENTAL DE HUANCAVELICA

Se refiere al pintado de los muros y todas las superficies vistas cielo raso, interior y exterior del edificio que irán acabados con pintura mate y satinada según lo especificado, será de acuerdo con la Directiva Administrativa N°211-MINSA-DGIEM que regula el pintado interno y externo de los establecimientos de salud en el ámbito del ministerio de salud.

MATERIALES

Pintura satinada, que son pinturas compuestas a base de resinas alquídicas modificadas, resistente al lavado. Los materiales deberán ser de marca reconocida a nivel nacional.

MÉTODO DE EJECUCIÓN

Se aplicará dos manos de pintura en muros exteriores y sobre imprimante para muros y empastado para evitar saponificación. Tendrá acabado mate en cielo raso e interiores. El espesor de película seca es de 1,5 mils por capa. La superficie deberá estar limpia, bien seca y libre de grasas.

La limpieza se realizará de forma manual o mecánica, esto implica el rasqueteo y lijado de la pintura existente previo a su aplicación.

La pintura deberá ser diluida en porcentaje correspondiente al método de aplicación a usar.

Datos físicos

- **Acabado:** satinada
- **Color:** similar al existente.
- **Componentes:** Uno
- **Sólidos en volumen:** 48 % \pm 3 %
- **Número de capas:** Hasta uniformizar la superficie (mín. dos). El rendimiento real depende de las condiciones de aplicación y del estado de la superficie.
- **Diluyente:** No requiere

Preparación de la superficie

- Superficies con pequeñas imperfecciones:
- Lijado y rasqueteo de pintura existente
- Eliminar polvo, grasa, u otro contaminante.
- Resanar con la Pasta para Muros

MÉTODOS DE APLICACIÓN

- **Espátula o plancha**
- **Tiempos de secado (ASTM D1640)**
- **Al tacto:** 30 – 60 minutos a 25°C

Procedimiento de aplicación

- La superficie por pintar debe estar libre de sales, suciedad, grasa, aceite, pintura suelta, humedad y cualquier otro material extraño.
- La espátula o plancha a usar para la aplicación de la Pasta para Muros se deben encontrar en buen estado.
- Destape el envase de la pasta y mediante una paleta agítela hasta homogenizarla.
- Aplique capas delgadas y uniformes, no recargar demasiado.
- Uniformizar la superficie gradualmente con lijas #180-#320. El lijado entre capas se puede efectuar a las 2 horas como mínimo, pero el lijado final se realizará antes de las 24 horas. Eliminar completamente el polvillo producido.
- Aplicar una capa de Sellador 150 antes de aplicar la capa de acabado.

Acabados recomendados

- Previa imprimación con un material de marca reconocida que cumpla lo señalado líneas arriba, es recomendable
- la aplicación de un sellador.
- Datos de almacenamiento
- Peso por galón: 6.1 \pm 0.2 Kg.

Precauciones de seguridad

MINISTERIO DE SALUD - GOBIERNO REGIONAL HUANCavelica
HOSPITAL DEPARTAMENTAL DE HUANCavelica

Ing. JUAN CARLOS OSORIO TRUCIOS
JEFE DE LA UNIDAD DE SERVICIOS GENERALES Y MANTENIMIENTO

MINISTERIO DE SALUD - GOBIERNO REGIONAL HUANCavelica
HOSPITAL DEPARTAMENTAL DE HUANCavelica

ING. PAUL H. REPUELO AYUQUE
(E) JEFE DE LA UNIDAD DE PROYECTOS DE INVERSIÓN

ESPECIFICACIONES TÉCNICAS



HOSPITAL DEPARTAMENTAL DE HUANCAMELICA

- El uso o manipuleo inapropiado de este producto puede ser nocivo para la salud.
- No use este producto sin antes tomar todas las precauciones de seguridad.
- El proveedor deberá considerar la Directiva Administrativa N° 211-MINSA-DGIEM. V.01, Directiva Administrativa
- que regula el pintado externo e interno de los Establecimientos de Salud en el ámbito del Ministerio de Salud.

MEDICIÓN Y PAGO:

- Medición: Metro Cuadrado (M2), considerando la provisión y supervisión durante todo el servicio
- Pago: Costo por Metro Cuadrado (M2), incluyendo adquisición, distribución y supervisión.

03.03

ACABADOS

03.03.01

ENCHAPE DE CERAMICA EN ZOCALOS

03.03.02

ENCHAPE DE CERAMICA EN PISOS

DESCRIPCIÓN

Es el elemento de porcelanato vitrificado con una superficie no absorbente. Destinado a pisos y zócalos, sometidos a un proceso de moldeo y cocción.

Asimismo, deberá tener una resistencia al desgaste, clase de utilización (PEI) no menor a 4, para resistir tráfico intenso.

El porcelanato antideslizante de 0,60 x 0,60 m., de primera calidad.

Se utilizarán piezas cerámicas que serán de arcilla sometida a procesos de moldeo y cocción; previstas para alto tránsito y para el tránsito regular según lo especificado en los planos.

En todos los casos se evitarán cartabones menores a 0,10 m.

Este se utilizará en todos los ambientes indicados en planos

Color

Serán de color uniforme, las piezas deberán presentar un color semejante a lo existente.

Dimensiones y Tolerancias

Las dimensiones de los porcelanatos serán de 0,60 x 0,60 m. Las tolerancias admitidas en las dimensiones de las aristas serán de más o menos 0.6% del promedio; más o menos 5% en el espesor.

Los pisos a colocar deben ser de primera calidad.

Material de Fragua

Se fraguará con porcelana y el color será de acuerdo al color de las baldosas.

Sistema constructivo

La superficie donde se colocará el piso y/o pared se preparará limpiándolo y removiendo todo material extraño.

El procedimiento para la colocación del pegamento será el indicado por el fabricante. El espesor será el indicado por el fabricante.

MEDICIÓN Y PAGO:

- Medición: Metro Cuadrado (M2), considerando la provisión y supervisión durante todo el servicio.
- Pago: Costo por Metro Cuadrado (M2), incluyendo adquisición, distribución y supervisión.

04

INSTALACIONES ELÉCTRICAS

04.01

SUMINISTRO E INSTALACIÓN DE LUMINARIA P/ AMBIENTES PRESTACIONALES

DESCRIPCIÓN

Consiste en el Suministro e instalación de luminarias en ambientes prestacionales para interiores para hospitalización, diseñadas para proporcionar una iluminación adecuada en ambientes de trabajo continuo, técnicos, industriales o institucionales, asegurando durabilidad, eficiencia energética y cumplimiento de normas eléctricas y de seguridad.

CONSIDERACIONES GENERALES

Luminarias operacionales LED de alta eficiencia, cuerpo metálico o de policarbonato, óptica protegida con difusor resistente a impactos, grado de protección IP adecuado al ambiente interior, montaje en superficie, cielo raso o suspendido según el diseño del proyecto.

MINISTERIO DE SALUD - GOBIERNO REGIONAL HUANCAMELICA
HOSPITAL DEPARTAMENTAL DE HUANCAMELICA

Ing. JUAN CARLOS OSORIO TRUCIOS
JEFE DE LA UNIDAD DE SERVICIOS GENERALES Y MANTENIMIENTO

MINISTERIO DE SALUD - GOBIERNO REGIONAL HUANCAMELICA
HOSPITAL DEPARTAMENTAL DE HUANCAMELICA

ING. FRAZIL H. FIEPUELLO AYUQUE
(E) JEFE DE LA UNIDAD DE PROYECTOS DE INVERSIÓN

ESPECIFICACIONES TÉCNICAS



HOSPITAL DEPARTAMENTAL DE HUANCAVELICA

CARACTERÍSTICAS TÉCNICAS MÍNIMAS REQUERIDAS

Característica	Especificación mínima.
Descripción	LAMPARA PARA SER INSTALADA EN EL TECHO.
Tipo de luminaria	ESTRUCTURA METALICA CON RECUBRIMIENTO DE PINTURA EN POLVO O ESTRUCTURA EN POLIMERO POLICARBONATO O SIMILAR.
Tipo de Montaje	MONTAJE ADOSADO.
Tipo de Iluminación	ILUMINACION CON TECNOLOGIA LED
Difusión de la luminaria	DIFUSOR DE LUZ PAVONADO.
Temperatura del color	TEMPERATURA DE COLOR DE 6000 °K O MAS
Índice de reproducción	INDICE DE REPRODUCCION CROMATICA 80 O MAS.
Instalación	FLUJO LUMINOSA 4000 LUMENS O MAYOR.
Vida Útil	VIDA UTIL DE LED 30,000 HORAS O MAS.
Grado de Protección	GRADO DE PROTECCION IP40 O MEJOR.
Dimensiones	DIMENSIONES DE LA LAMPARA 300 MM X 100 MM O MAYOR.
Consideraciones especiales	LIBRE DE UV Y MERCURIO.

ALCANCE DE LA PARTIDA

- Suministro de luminarias según especificaciones técnicas.
- Instalación en techo, o cielo raso con sistema de fijación adecuado.
- Conexión al sistema eléctrico con conductor y protecciones adecuadas.
- Etiquetado / señalización si el entorno lo requiere (zonas técnicas).
- Pruebas de encendido / verificación de niveles de iluminación.
- Limpieza del área de trabajo.
- Entrega de manuales y certificados de garantía.

ENTREGABLES

- Luminarias instaladas y operativas.
- Certificados de calidad o fichas técnicas de las luminarias.

CONDICIONES GENERALES

- Los materiales deben ser nuevos, originales y de marca reconocida.
- Las luminarias deben cumplir normas de eficiencia energética.
- Las instalaciones deben realizarse por técnicos certificados en electricidad.
- La fijación debe ser firme, con dispositivos antivibración si se requiere.
- Se debe garantizar la protección contra cortocircuitos y sobrecarga.
- El contratista debe contar con personal técnico calificado para la instalación.

UNIDAD DE MEDIDA

Unidad (UND), considerando la provisión y supervisión durante todo el servicio.

BASE DE PAGO

La cantidad determinada según el método de medición, será pagada al precio unitario del contrato, y dicho pago constituirá compensación total por el costo de material, equipo, mano de obra e imprevistos necesarios para completar la partida.

04.02

SUMINISTRO E INSTALACION DE LUMINARIAS BAÑOS - OTROS NO ESPECIF.

DESCRIPCION

Consiste en el Suministro e instalación de luminarias en ambientes prestacionales para interiores para hospitalización, diseñadas para proporcionar una iluminación adecuada en ambientes de trabajo continuo, técnicos, industriales o institucionales, asegurando durabilidad, eficiencia energética y cumplimiento de normas eléctricas y de seguridad.

CONSIDERACIONES GENERALES

MINISTERIO DE SALUD - GOBIERNO REGIONAL HUACAVELICA
HOSPITAL DEPARTAMENTAL DE HUANCAVELICA

Ing. JUAN CARLOS OSORIO TRUCIOS
JEFE DE LA UNIDAD OPERATIVOS GENERALES Y MANTENIMIENTO

MINISTERIO DE SALUD - GOBIERNO REGIONAL HUACAVELICA
HOSPITAL DEPARTAMENTAL DE HUANCAVELICA

ING. PABLO H. REPUELLO AYUQUE
(E) JEFE DE LA UNIDAD DE PROYECTOS DE INVERSIÓN

ESPECIFICACIONES TÉCNICAS



HOSPITAL DEPARTAMENTAL DE HUANCAVELICA

Luminarias operacionales LED de alta eficiencia, cuerpo metálico o de policarbonato, óptica protegida con difusor resistente a impactos, grado de protección IP adecuado al ambiente interior, montaje en superficie, cielo raso o suspendido según el diseño del proyecto.

CARACTERÍSTICAS TÉCNICAS MÍNIMAS REQUERIDAS

Característica	Especificación mínima.
Descripción	LAMPARA PARA SER INSTALADA EN EL TECHO TIPO CIRCULAR
Tipo de luminaria	ESTRUCTURA METALICA CON RECUBRIMIENTO DE PINTURA EN POLVO O ESTRUCTURA EN POLIMERO POLICARBONATO O SIMILAR.
Tipo de Montaje	MONTAJE ADOSADO.
Tipo de Iluminación	ILUMINACION CON TECNOLOGIA LED
Difusión de la luminaria	DIFUSOR DE LUZ PAVONADO.
Temperatura del color	TEMPERATURA DE COLOR DE 5000 °K O MAS
Índice de reproducción	INDICE DE REPRODUCCION CROMATICA 80 O MAS.
Instalación	FLUJO LUMINOSA 1950 LM O MAYOR.
Vida Útil	VIDA UTIL DE LED 30,000 HORAS O MAS.
Grado de Protección	GRADO DE PROTECCION IP40 O MEJOR.
Dimensiones	DIAMETRO DE LA LAMPARA 285 MM O MAYOR.
Consideraciones especiales	LIBRE DE UV Y MERCURIO.

ALCANCE DE LA PARTIDA

- Suministro de luminarias según especificaciones técnicas.
- Instalación en techo, o cielo raso con sistema de fijación adecuado.
- Conexión al sistema eléctrico con conductor y protecciones adecuadas.
- Etiquetado / señalización si el entorno lo requiere (zonas técnicas).
- Pruebas de encendido / verificación de niveles de iluminación.
- Limpieza del área de trabajo.
- Entrega de manuales y certificados de garantía.

ENTREGABLES

- Luminarias instaladas y operativas.
- Certificados de calidad o fichas técnicas de las luminarias.

CONDICIONES GENERALES

- Los materiales deben ser nuevos, originales y de marca reconocida.
- Las luminarias deben cumplir normas de eficiencia energética.
- Las instalaciones deben realizarse por técnicos certificados en electricidad.
- La fijación debe ser firme, con dispositivos antivibración si se requiere.
- Se debe garantizar la protección contra cortocircuitos y sobrecarga.
- El contratista debe contar con personal técnico calificado para la instalación.

UNIDAD DE MEDIDA

Unidad (UND), considerando la provisión y supervisión durante todo el servicio.

BASE DE PAGO

La cantidad determinada según el método de medición, será pagada al precio unitario del contrato, y dicho pago constituirá compensación total por el costo de material, equipo, mano de obra e imprevistos necesarios para completar la partida.

04.03

SUMINISTRO E INSTALACION DE TOMACORRIENTE A PRUEBA DE AGUA

DESCRIPCION

MINISTERIO DE SALUD - GOBIERNO REGIONAL HUANCavelica
HOSPITAL DEPARTAMENTAL DE HUANCavelica

Ing. JUAN CARLOS OSORIO TRUCIOS
JEFE DE LA UNIDAD DE SERVICIOS GENERALES Y MANTENIMIENTO

MINISTERIO DE SALUD - GOBIERNO REGIONAL HUANCavelica
HOSPITAL DEPARTAMENTAL DE HUANCavelica

ING. PAUL H. PÉREZ AYUQUE
(E) JEFE DE LA UNIDAD DE PROYECTOS DE INVERSIÓN

ESPECIFICACIONES TÉCNICAS



HOSPITAL DEPARTAMENTAL DE HUANCAVELICA

Consiste en el suministro e instalación de Tomacorriente Doble P/T Idrobox Hermético para proteger las conexiones eléctricas en ambientes húmedos o con polvo. Con diseño hermético con grado de protección IP55 lo hace resistente al agua y al polvo, ideal para exteriores o áreas con humedad. Con dos tomacorrientes.

CARACTERÍSTICAS

Material: Policarbonato

Tipo de placa: caja de distribución sobrepuesta

Características: Grado de apertura de la puerta: 90 grados, Grado de protección: IP55

CALIDAD DE LOS MATERIALES

CINTA AISLANTE

Todos los materiales serán nuevos, de primera calidad. Además serán de marcas conocidas en el mercado.

EQUIPOS

HERRAMIENTAS MANUALES

UNIDAD DE MEDIDA

Metro Cuadrado (M²), considerando la provisión y supervisión durante todo el servicio.

BASE DE PAGO

La cantidad determinada según el método de medición, será pagada al precio unitario del contrato, y dicho pago constituirá compensación total por el costo de material, equipo, mano de obra e imprevistos necesarios para completar la partida.

04.004

SUMINISTRO E INSTALACION DE TOMACORRIENTE DOBLE

DESCRIPCION

Consiste en el Suministro e instalación de tomacorrientes dobles empotrables o sobrepuestos, destinados a garantizar una adecuada distribución eléctrica en ambientes interiores, cumpliendo con las normas técnicas y de seguridad eléctrica.

CONSIDERACIONES GENERALES

Tomacorriente doble de uso general, con dos salidas hembra, apto para conexión de equipos eléctricos domésticos, de oficina o institucionales. Debe ser seguro, durable, de fácil instalación y compatible con el sistema eléctrico local. Deben activarse automáticamente ante interrupciones del suministro eléctrico.

CARACTERÍSTICAS TÉCNICAS MÍNIMAS REQUERIDAS

Característica	Especificación mínima
Tipo	Doble toma (2 salidas hembra en un solo módulo)
Corriente nominal	15 A (mínimo), 16 A preferible
Tensión nominal	220V / 60 Hz (adaptar según el país)
Tipo de montaje	Empotrado o sobrepuesto
Material de fabricación	Termoplástico autoextinguible, resistente a impactos (ABS, PVC)
Protección	Con sistema de puesta a tierra (toma con polo a tierra)
Color	Blanco o marfil
Contactos internos	Cobre o latón niquelado
Placa o embellecedor	Incluida, del mismo color y material

ALCANCE DE LA PARTIDA

- Suministro de tomacorrientes dobles con accesorios completos.
- Instalación de tomacorrientes en ubicaciones indicadas por la supervisión técnica.
- Verificación de correcto cableado, polaridad y conexión a tierra.
- Pruebas de funcionamiento.
- Suministro e instalación de cajas eléctricas, si aplica.

MINISTERIO DE SALUD - GOBIERNO REGIONAL HUANCavelica
HOSPITAL DEPARTAMENTAL DE HUANCavelica

Ing. JUAN CARLOS OSORIO TRUJILLO
JEFE DE LA UNIDAD DE SERVICIOS GENERALES Y MANTENIMIENTO

MINISTERIO DE SALUD - GOBIERNO REGIONAL HUANCavelica
HOSPITAL DEPARTAMENTAL DE HUANCavelica

ING. PABLO H. REPUELLO AYUQUE
(E) JEFE DE LA UNIDAD DE PROYECTOS DE INVERSIÓN

ESPECIFICACIONES TÉCNICAS



HOSPITAL DEPARTAMENTAL DE HUANCAMELICA

- Sellado y acabado final (embellecedores incluidos).
- Limpieza del área intervenida.

CONDICIONES GENERALES

- Todos los materiales e insumos deben ser nuevos y de primera calidad.
- La instalación debe cumplir las normas nacionales de seguridad eléctrica y evacuación.
- El contratista debe contar con personal técnico calificado para la instalación.

UNIDAD DE MEDIDA

Unidad (UND), considerando la provisión y supervisión durante todo el servicio.

BASE DE PAGO

La cantidad determinada según el método de medición, será pagada al precio unitario del contrato, y dicho pago constituirá compensación total por el costo de material, equipo, mano de obra e imprevistos necesarios para completar la partida.

05

INSTALACIONES SANITARIAS

05.01

SUMINISTRO E INSTALACION DE ACCESORIOS PARA LAVADEROS

DESCRIPCION

Consiste en el Suministro e instalación de los accesorios necesarios para el adecuado funcionamiento de lavaderos, garantizando resistencia, funcionalidad y durabilidad en ambientes de uso constante, como lavanderías, áreas de servicios higiénicos o lavaderos institucionales.

DESCRIPCIÓN DE LOS ACCESORIOS

Los accesorios a instalar deben ser nuevos, resistentes a la humedad, corrosión y uso intensivo. El tipo y cantidad de accesorios dependerá del diseño del proyecto y puede incluir:

- **Grifo tipo monoblock de cuello cisne:** de acero inoxidable.
- **Sifón o trampa tipo "S" o "P":** acero inoxidable.
- **Soportes o arclajes:** para lavadero si se encuentra suspendido.
- **Llave angular de 1/2"** para agua caliente y fría (Según necesidad del Servicio)
- **Flexibles metálicos:** para conexión de agua fría y caliente.
- **Accesorios de fijación:** como tacos, pernos, bridas, codos, reductores, entre otros.

ACTIVIDADES MÍNIMAS INCLUIDAS

- Inspección visual y funcional del sistema de agua caliente y fría.
- Revisión de presión en las líneas.
- Identificación de fugas, obstrucciones o deterioro de componentes.
- Reemplazo de empaques, sellos, llaves, válvulas o ducha defectuosa.
- Eliminación de sarro o incrustaciones en tuberías o salidas de agua.
- Verificación de funcionamiento del sistema luego del mantenimiento.
- Sellado hermético de uniones y puntos intervenidos.

CARACTERÍSTICAS TÉCNICAS DE LOS MATERIALES

Accesorio	Especificación mínima
Grifo de lavadero	Mezcladora Monoblock de acero inoxidable, rosca 1/2", tipo nariz o cuello alto
Sifón o trampa sanitaria	Acero inoxidable, conexión de 1 1/2" o 2", con sello hidráulico
Flexibles:	Acero inoxidable trenzado, con terminales metálicos, presión 75 psi mínimo
Llave angular de 1/2"	Acero inoxidable / bronce para agua fría y agua caliente.
Soportes para lavadero (si aplica)	Acero galvanizado o ángulo metálico, con fijación segura a muro
Empaques y sellos	Caucho EPDM, resistentes a altas temperaturas y presión
Sellador	Tipo silicona sanitaria o cinta teflón de uso hidráulico

MINISTERIO DE SALUD - GOBIERNO REGIONAL HUANCAMELICA
HOSPITAL DEPARTAMENTAL DE HUANCAMELICA

Ing. JUAN CARLOS OSORIO TRUCIOS
JEFE DE LA UNIDAD DE SERVICIOS GENERALES Y MANTENIMIENTO

MINISTERIO DE SALUD - GOBIERNO REGIONAL HUANCAMELICA
HOSPITAL DEPARTAMENTAL DE HUANCAMELICA

ING. PAUL H. REPUELLO AYUQUE
JEFE DE LA UNIDAD DE PROYECTOS DE INVERSIÓN

ESPECIFICACIONES TÉCNICAS



HOSPITAL DEPARTAMENTAL DE HUANCVELICA

Normativa aplicable

Cumple con NTP, INDECOPI, RETIE, o estándares de calidad del proyecto

Garantía mínima

1 año

REQUISITOS DEL SERVICIO

- Suministro de todos los accesorios necesarios.
- Instalación completa y funcional de cada elemento.
- Conexión a redes de agua y desagüe existentes.
- Pruebas hidráulicas para verificar estanqueidad y funcionamiento.
- Sellado y fijación profesional.
- Limpieza del área intervenida tras la instalación.
- Trabajos deben realizarse respetando normas de seguridad e higiene.

ENTREGABLE

- Accesorios correctamente instalados y operativos.
- Ficha técnica de los productos instalados.

CONDICIONES GENERALES

- Todos los materiales deben ser nuevos, originales y de buena calidad.
- Las instalaciones deben evitar filtraciones, goteos o fallas.
- Las conexiones deben ser firmes, con uniones estancas.
- El contratista deberá dejar el área operativa y limpia tras los trabajos.
- El contratista debe contar con personal técnico calificado para la instalación.

UNIDAD DE MEDIDA

Unidad (UND) considerando la provisión y supervisión durante todo el servicio.

BASE DE PAGO

La cantidad determinada según el método de medición, será pagada al precio unitario del contrato, y dicho pago constituirá compensación total por el costo de material, equipo, mano de obra e imprevistos necesarios para completar la partida.

05.02

SUMINISTRO E INSTALACIÓN DE ACCESORIOS PARA INODORO

DESCRIPCIÓN

Suministrar e instalar accesorios complementarios para inodoros con sistema de descarga mediante fluxómetro, asegurando su correcta operación, eficiencia en el consumo de agua y cumplimiento de los estándares técnicos de salubridad, seguridad y funcionalidad.

DESCRIPCIÓN DE LOS ACCESORIOS

Esta partida incluye el conjunto de elementos necesarios para la adecuada instalación y operación de un inodoro con descarga mediante fluxómetro. Los accesorios mínimos considerados son:

- Fluxómetro (según necesidad del área a intervenir)
- Sello hidráulico o junta sanitaria
- Kit de fijación para inodoro (tornillos, empaques, tapas decorativas)
- Accesorios de fijación como tacos, pernos, bridas, codos, reductores, entre otros.

ACTIVIDADES MÍNIMAS INCLUIDAS

- Inspección visual y funcional del sistema de agua caliente y fría.
- Revisión de presión en las líneas.
- Identificación de fugas, obstrucciones o deterioro de componentes.
- Reemplazo de empaques, sellos, llaves, válvulas o ducha defectuosa.
- Eliminación de sarro o incrustaciones en tuberías o salidas de agua.
- Verificación de funcionamiento del sistema luego del mantenimiento.
- Sellado hermético de uniones y puntos intervenidos.

CARACTERÍSTICAS TÉCNICAS DE LOS MATERIALES

MINISTERIO DE SALUD - GOBIERNO REGIONAL DE HUANCVELICA
HOSPITAL DEPARTAMENTAL DE HUANCVELICA

Ing. JUAN CARLOS OSORIO TRUCIOS
JEFE DE LA UNIDAD DE SERVICIOS GENERALES - MANTENIMIENTO

MINISTERIO DE SALUD - GOBIERNO REGIONAL DE HUANCVELICA
HOSPITAL DEPARTAMENTAL DE HUANCVELICA

ING. PAUL H. REPUELLO AYUQUE
(E) JEFE DE LA UNIDAD DE PROYECTOS DE INVERSIÓN

ESPECIFICACIONES TÉCNICAS



HOSPITAL DEPARTAMENTAL DE HUANCAMELICA

Accesorio	Especificación mínima
Fluxómetro	Latón cromado, presión de trabajo 1.5 – 6 bar, descarga 6 L, compatible con red sanitaria
Sello hidráulico / junta sanitaria	Anillo de cera o junta de goma de alta densidad
Tornillería de fijación	Acero inoxidable o galvanizado, con cubretornillos decorativos
Portarrollos	Metálico cromado o acero inoxidable, anclaje a muro
Normativa apl cable	Cumple con NTP, RETIE, INDECOPI o normas equivalentes
Garantía mínima	1 año para materiales y correcta instalación

REQUISITOS DEL SERVICIO

- Suministro completo de los accesorios especificados.
- Instalación firme del inodoro y conexión al desagüe con junta sanitaria.
- Instalación y ajuste del fluxómetro, incluyendo pruebas de presión.
- Conexión a la red de agua mediante llave de paso y flexible.
- Verificación de funcionamiento del sistema de descarga y estanqueidad.
- Limpieza del área intervenida tras la instalación.
- Trabajos deben realizarse respetando normas de seguridad e higiene.

ENTREGABLE

- Inodoro con fluxómetro instalado y operativo.
- Accesorios funcionales, sin fugas ni filtraciones.
- Fichas técnicas de cada componente instalado.

CONDICIONES GENERALES

- Todos los materiales deben ser nuevos, originales y de buena calidad.
- Las instalaciones deben evitar filtraciones, goteos o fallas.
- Las conexiones deben ser firmes, con uniones estancas.
- El contratista deberá dejar el área operativa y limpia tras los trabajos
- El contratista debe contar con personal técnico calificado para la instalación.

UNIDAD DE MEDIDA

Unidad (UND) considerando la provisión y supervisión durante todo el servicio.

BASE DE PAGO

La cantidad determinada según el método de medición, será pagada al precio unitario del contrato, y dicho pago constituirá compensación total por el costo de material, equipo, mano de obra e imprevistos necesarios para completar la partida.

06

OTROS

06.01

LIMPIEZA FINAL DEL SERVICIO

DESCRIPCIÓN

Corresponde a los trabajos de limpieza que debe efectuarse durante todo el transcurso del servicio eliminando especialmente desperdicios.

Para la entrega final del servicio, se realizará un trabajo completo de limpieza general.

UNIDAD DE MEDIDA

Global (Glb)

MINISTERIO DE SALUD - GOBIERNO REGIONAL HUANCAMELICA
HOSPITAL DEPARTAMENTAL DE HUANCAMELICA

Ing. JUAN CARLOS OSORIO TRUCIOS
JEFE DE LA UNIDAD DE PROYECTOS DE INVERSIÓN Y MANTENIMIENTO

MINISTERIO DE SALUD - GOBIERNO REGIONAL HUANCAMELICA
HOSPITAL DEPARTAMENTAL DE HUANCAMELICA

Ing. PAUL H. REPUELLO AYUQUE
(E) JEFE DE LA UNIDAD DE PROYECTOS DE INVERSIÓN

ESPECIFICACIONES TÉCNICAS

ANEXO 03

METRADOS



PLANILLA DE METRADOS											
Proy.	"SERVICIO DE MANTENIMIENTO CORRECTIVO DE LA UNIDAD PRODUCTORA DE SERVICIOS DE SALUD (UPSS) NUTRICIÓN Y DIETÉTICA DEL HOSPITAL DEPARTAMENTAL DE HUANCAMELICA"										
Respon.	: HOSPITAL DEPARTAMENTAL DEL HUANCAMELICA					REGIÓN : HUANCAMELICA					
Fecha	: ABRIL - 2005					PROVINCIA : HUANCAMELICA					
Formula	: UPSS NUTRICION Y DIETETICA										
ITEM	PARTIDA	DESCRIPCION	UBICACIÓN	CANTIDAD	LARGO (m)	ANCHO (m)	ALTO (m)	PARCIAL	TOTAL	UNID.	
01	ACTIVIDADES PRELIMINARES, SEGURIDAD Y SALUD										
01.01.	EQUIPOS DE PROTECCION INDIVIDUAL			1.00				1.00	1.00	GLB	
01.02.	EQUIPOS DE PROTECCION COLECTIVA			1.00				1.00	1.00	GLB	
01.03.	MOVILIZACION Y DESMOVILIZACION DE MATERIALES, HERRAMIENTAS Y EQUIPOS			1.00				1.00	1.00	GLB	
01.04.	ELABORACION E IMPLEMENTACION DE PLAN DE CONTINGENCIA			1.00				1.00	1.00	GLB	
02	ACTIVIDADES PRELIMINARES, SEGURIDAD Y SALUD										
02.01.	DESMONTAJE MATERIALES SANITARIOS			1.00	6.00			6.00	6.00	UND	
02.02.	DESMONTAJE DE ARTEFACTOS ELECTRICOS			1.00	60.00			60.00	60.00	UND	
02.03.	REMOCIÓN DE PISO CERAMICO EXISTENTE INCL. PEGAMENTO			1.00	65.26			65.26	65.26	UND	
03	ARQUITECTURA										
03.01.	PINTURA										
03.01.02.	PINTURA EN MUROS EXTERIORES C/LATEX LAVABLE		: UPSS NUTRICION Y DIETETICA	1.00	218.18			218.18	218.18	M2	
03.02.	ACABADOS										
03.02.02.	ENCHAPE DE CERAMICO EN PISO		: UPSS NUTRICION Y DIETETICA	1.00	65.26			65.26	65.26	M2	
04	INSTALACIONES ELECTRICAS										
04.01.	SUMINISTRO E INSTALACION DE LUMINARIA P/ PASADIZOS		: UPSS NUTRICION Y DIETETICA	5.00				5.00	5.00	UND	
04.02.	SUMINISTRO E INSTALACION DE LUMINARIA P/ AMBIENTES PRESTACIONALES - A prueba de vapores		: UPSS NUTRICION Y DIETETICA	27.00				27.00	27.00	UND	
04.03.	SUMINISTRO E INSTALACION DE TOMA CORRIENTE A PRUEBA DE AGUA		: UPSS NUTRICION Y DIETETICA	17.00				17.00	17.00	UND	
04.04.	SUMINISTRO E INSTALACION DE TOMA CORRIENTE DOBLE		: UPSS NUTRICION Y DIETETICA	3.00				3.00	3.00	UND	
04.05.	SUMINISTRO E INSTALACION DE INTERRUPTOR SIMPLE		: UPSS NUTRICION Y DIETETICA	8.00				8.00	8.00	UND	
05	INSTALACIONES SANITARIAS										
05.01.	MANTENIMIENTO CORRECTIVO DEL SISTEMA DE AGUAS RESIDUALES		: UPSS NUTRICION Y DIETETICA	1.00				1.00	1.00	GLB	
05.02.	SUMINISTRO E INSTALACION DE LAVABO INDUSTRIAL DOBLE P/ COCINA										
		COCINA PRINCIPAL	GRIFO DE COCINA, TRAMPA-P, LAVADEROS DE DOS	3.00				3.00	3.00	UND	
05.02.	SUMINISTRO E INSTALACION DE GRIFO MEZCLADORA DE COCINA INDUSTRIAL DE ACERO INOXIDABLE										
		COCINA PRINCIPAL	GRIFO DE COCINA, TRAMPA-P, LAVADEROS DE DOS	3.00				3.00	3.00	UND	
05.03.	SUMINISTRO E INSTALACION DE ACCESORIOS PARA LAVABO										
		COMEDOR DE PERSONAL DEL HOSPITAL	GRIFO MEZCLADOR MONOBLOCK Y TRAMPA-P	1.00				1.00	1.00	UND	

MINISTERIO DE SALUD - GOBIERNO REGIONAL HUANCAMELICA
HOSPITAL DEPARTAMENTAL DE HUANCAMELICA
Ing. JUAN CARLOS OSORIO TUNICIOS
JEFE DE LA UNIDAD DE PROYECTOS DE INVERSION

MINISTERIO DE SALUD - GOBIERNO REGIONAL HUCA
HOSPITAL DEPARTAMENTAL DE HUANCAMELICA
Ing. PAUL H. REPUELLO AYUQUE
(E) JEFE DE LA UNIDAD DE PROYECTOS DE INVERSION

			COMIDOR DE PERSONAL DEL HOSPITAL	TRAMPAS-P	1.00				1.00		
			COCHERA PRINCIPAL	GRIFO Y TRAMPA-P	1.00				1.00		
06	OTROS										
07.01.	LIMPIEZA FINAL DEL SERVICIO									1.00	GLB
					1.00				1.00		

MINISTERIO DE SALUD - GOBIERNO REGIONAL HYCA
HOSPITAL DEPARTAMENTAL DE HUANCANELICA

Ing. JUAN CARLOS OSORIO TRUCIOS
JEFE DE LA UNIDAD DE SERVICIOS GENERALES Y MANTENIMIENTO

MINISTERIO DE SALUD - GOBIERNO REGIONAL HYCA
HOSPITAL DEPARTAMENTAL DE HUANCANELICA

ING. PAUL H. REPUELLO AYUQUE
(E) JEFE DE LA UNIDAD DE PROYECTOS DE INVERSIÓN

ANEXO 05

CRONOGRAMA DE EJECUCIÓN

ANEXO 5: CRONOGRAMA DE EJECUCIÓN

"SERVICIO DE MANTENIMIENTO CORRECTIVO DE LA UNIDAD PRODUCTORA DE SERVICIOS DE SALUD (UPSS) NUTRICIÓN Y DIETÉTICA DEL HOSPITAL DEPARTAMENTAL DE HUANCABELICA"

ÍTEM	DESCRIPCIÓN	DÍAS CALENDARIO															
		1	2	3	4	5	6	7	8	9	10	11	12	13	14	15	16
01	ACTIVIDADES PRELIMINARES, SEGURIDAD Y SALUD																
01.01	EQUIPOS DE PROTECCION INDIVIDUAL																
01.02	EQUIPOS DE PROTECCION COLECTIVA																
01.03	MOVILIZACION Y DESMOVILIZACION DE MATERIALES, HERRAMIENTAS Y EQUIPOS																
01.04	ELABORACION E IMPLEMENTACION DE PLAN DE CONTINGENCIA																
02	TRABAJOS PRELIMINARES																
02.01	DESMONTAJE MATERIALES SANITARIOS																
02.02	DESMONTAJE DE ARTEFACTOS ELECTRICOS																
02.03	REMOCION DE PISO CERAMICO EXISTENTE INCL. PEGAMENTO																
03	ARQUITECTURA																
03.01	PINTURA																
03.01.01	PINTURA EN MUROS EXTERIORES CILATEX LAVABLE																
03.02	ACABADOS																
03.02.01	ENCHAPE DE CERAMICO EN PISO																
04	INSTALACIONES ELECTRICAS																
04.01	SUMINISTRO E INSTALACION DE LUMINARIA P/ PASADIZOS																
04.02	SUMINISTRO E INSTALACION DE LUMINARIA P/ AMBIENTES PRESTACIONALES - A prueba de vapores																
04.03	SUMINISTRO E INSTALACION DE TOMACORRIENTE A PRUEBA DE AGUA																
04.04	SUMINISTRO E INSTALACION DE TOMACORRIENTE DOBLE																
04.05	SUMINISTRO E INSTALACION DE INTERRUPTOR SIMPLE																
05	INSTALACIONES SANITARIAS																
05.01	MANTENIMIENTO CORRECTIVO DEL SISTEMA DE AGUAS RESIDUALES																
05.02	SUMINISTRO E INSTALACION DE LAVAPLATOS INDUSTRIAL DOBLE POCETA																
05.03	SUMINISTRO E INSTALACION DE GRIFO MEZCLADORA DE COCINA INDUSTRIAL DE ACERO INOXIDABLE																
05.04	SUMINISTRO E INSTALACION DE ACCESORIOS PARA LAVADEROS																
06	OTROS																
06.01	LIMPIEZA FINAL DEL SERVICIO																



MINISTERIO DE SALUD - GOBIERNO REGIONAL INCA
HOSPITAL DEPARTAMENTAL DE HUANCABELICA

ING. JUAN CARLOS OSORIO TRUJILLO
JEFE DE LA UNIDAD DE PROYECTOS DE INVERSIÓN

ING. PAUL H. REPUELLO AYUQUE
(JEFE DE LA UNIDAD DE PROYECTOS DE INVERSIÓN)

ANEXO 06

PANEL FOTOGRÁFICO

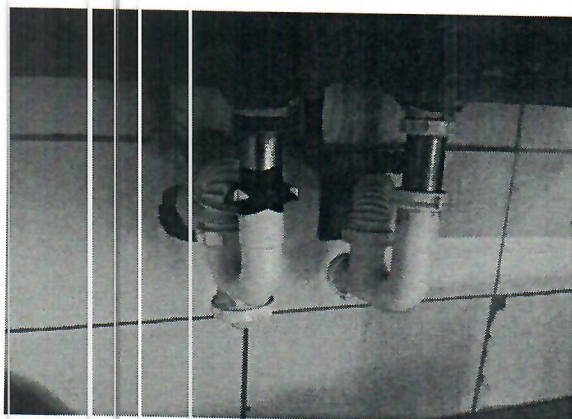
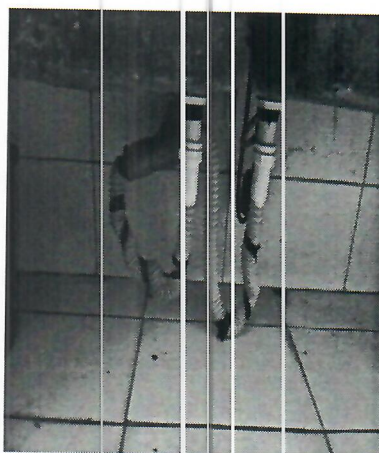
PANEL FOTOGRAFICO

INSTALACIONES SANITARIAS – NUTRICIÓN Y DIETÉTICA

1. UBICACIÓN: SERVICIOS HIGIENICOS CASA FUERZA

ITEM	DESCRIPCIÓN	U. V	CANT.	ESTADO ACTUAL
1.0	Lavatorio	Urd	04	El grifo de cocina, los tubos de abasto de agua, y la trampa-p desagüe, lavaderos de dos posas se encuentran deterioradas, afectando su correcto funcionamiento del lavatorio.

Evidencia fotográfica:



MINISTERIO DE SALUD - GOBIERNO REGIONAL HUANCVELICA
HOSPITAL DEPARTAMENTAL DE HUANCVELICA

Ing. JUAN CARLOS OSORIO TRACIOS
JEFE DE LA UNIDAD DE SERVICIOS GENERALES Y MANTENIMIENTO

MINISTERIO DE SALUD - GOBIERNO REGIONAL HUANCVELICA
HOSPITAL DEPARTAMENTAL DE HUANCVELICA

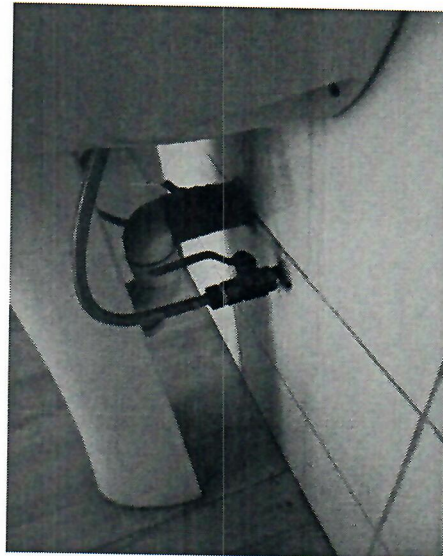
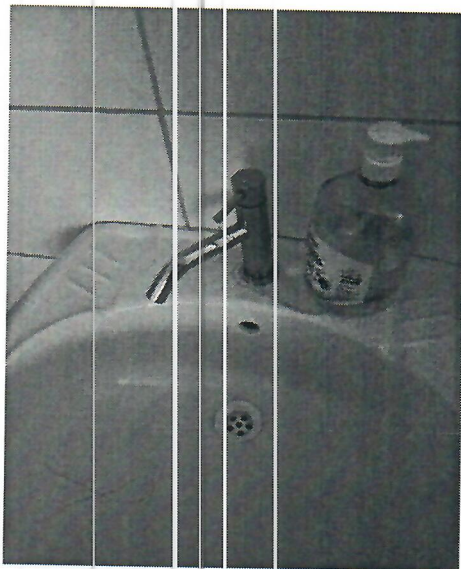
ING. PAUL H. REPUELLO AYUQUE
(E) JEFE DE LA UNIDAD DE PROYECTOS DE INVERSIÓN



2. UBICACIÓN: COMEDOR DE PERSONAL DEL HOSPITAL

ITEM	DESCRIPCIÓN	U.M	CANT.	ESTADO ACTUAL
1.0	Lavatorio	unid	01	El grifo mezclador monoblock, los tubos de abasto de agua fría y caliente, y la trampa-P Desagüe, se encuentran deterioradas e inoperativos, afectando su correcto funcionamiento del lavatorio.

Evidencia fotográfica:



MINISTERIO DE SALUD - GOBIERNO REGIONAL HUANCVELICA
HOSPITAL DEPARTAMENTAL HUANCVELICA

Ing. JUAN CARLOS OSORIO TRUCIOS
JEFE DE LA UNIDAD DE SERVICIOS GENERALES Y MANTENIMIENTO

MINISTERIO DE SALUD - GOBIERNO REGIONAL HUANCVELICA
HOSPITAL DEPARTAMENTAL HUANCVELICA

ING. PAUL H. REPUELLO AYUQUE
(E) JEFE DE LA UNIDAD DE PROYECTOS DE INVERSIÓN



ARQUITECTURA

1. UBICACIÓN: TODOS LOS AMBIENTES DE CASA DE FUERZA				
ITEM	DESCRIPCIÓN	U.M	CANT.	ESTADO ACTUAL
1.0	Puerta	UND	02	Se evidencia el mal estado de las puertas, así como el deterioro de las chapas, afectando las condiciones de seguridad y funcionalidad del ambiente.

Evidencia fotográfica:



MINISTERIO DE SALUD - GOBIERNO REGIONAL HYCA
HOSPITAL DEPARTAMENTAL DE HUANCVELICA

Ing. JUAN CARLOS OSORIO TRUCIOS
JEFE DE LA UNIDAD DE SERVICIOS GENERALES Y MANTENIMIENTO

MINISTERIO DE SALUD - GOBIERNO REGIONAL HYCA
HOSPITAL DEPARTAMENTAL DE HUANCVELICA

ING. PAUL H. REPUELLO AYUQUE
(E) JEFE DE LA UNIDAD DE PROYECTOS DE INVERSIÓN



3. UBICACIÓN: PERIMETRO EXTERIOR DE LA UPSS NUTRICIÓN

ITEM	DESCRIPCIÓN	U.M	CANT.	ESTADO ACTUAL
1.0	Piso y Paredes interiores	M2	218.18	Pintura exterior en mal estado

Evidencia fotográfica:



MINISTERIO DE SALUD - GOBIERNO REGIONAL HUANCVELICA
HOSPITAL DEPARTAMENTAL DE HUANCVELICA

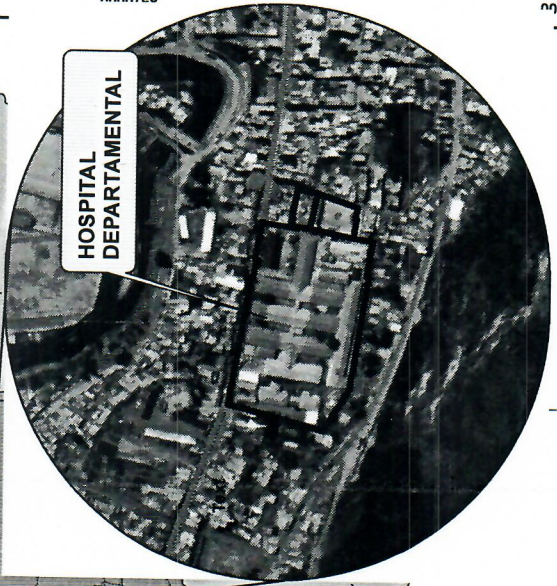
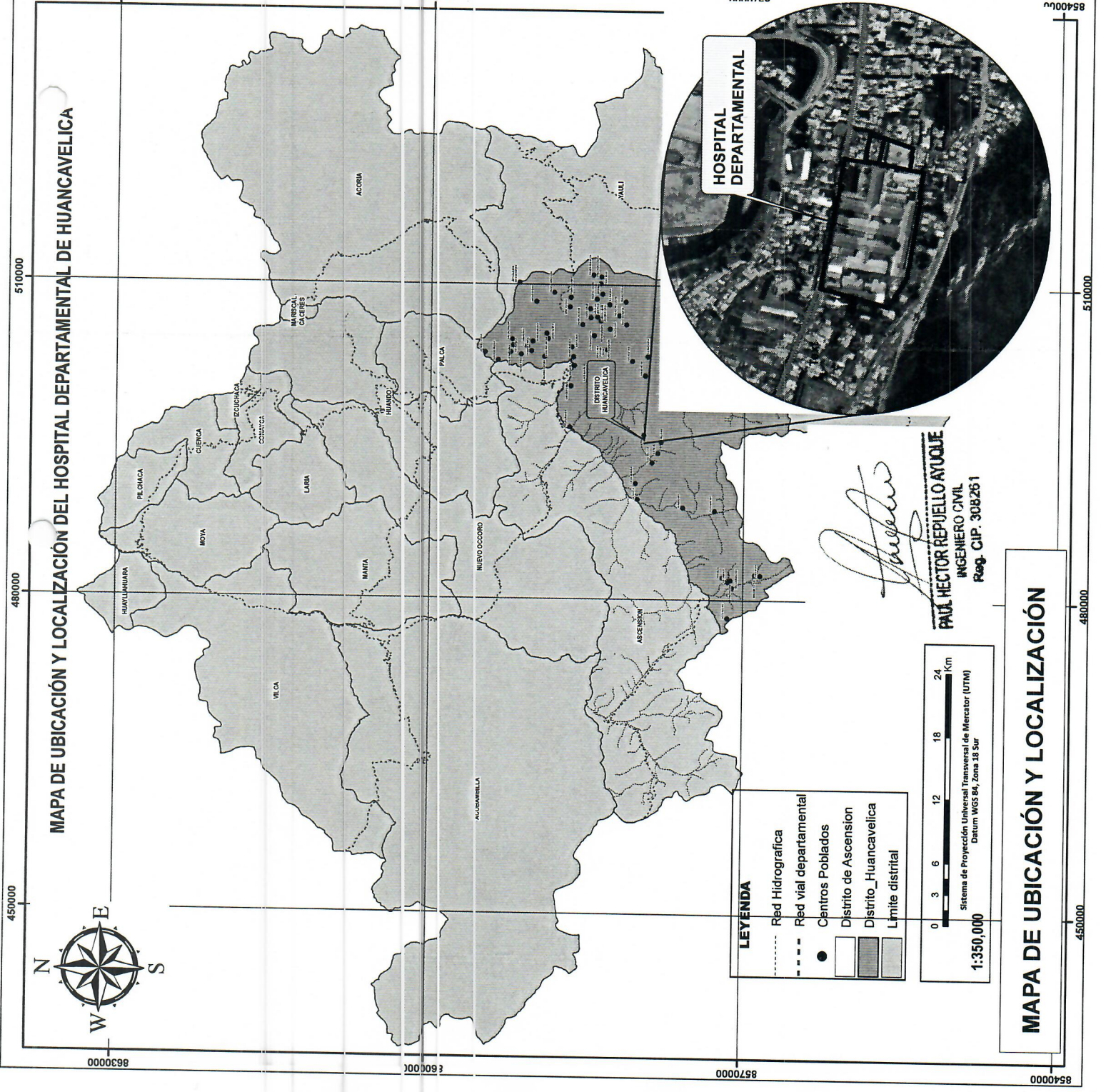
Ing. JUAN CARLOS OSORIO TRACIOS
JEFE DE LA UNIDAD DE SERVICIOS GENERALES Y MANTENIMIENTO

MINISTERIO DE SALUD - GOBIERNO REGIONAL MYCA
HOSPITAL DEPARTAMENTAL DE HUANCVELICA

ING. PAUL H. REPUELLO AYUQUE
(E) JEFE DE LA UNIDAD DE PROYECTOS DE INVERSIÓN

ANEXO 07

PLANOS

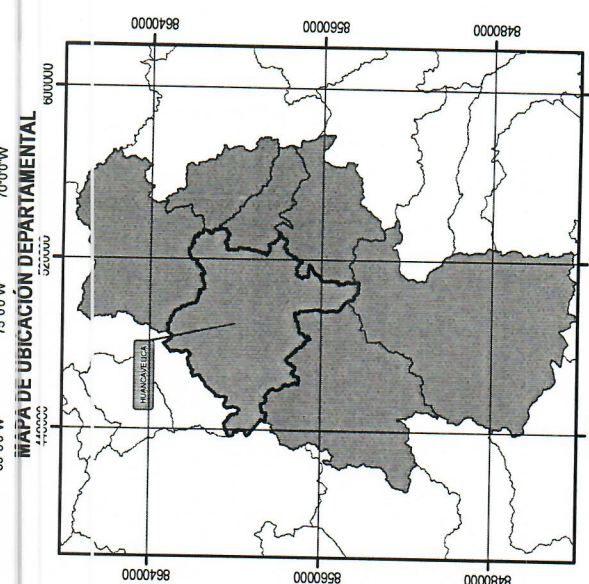
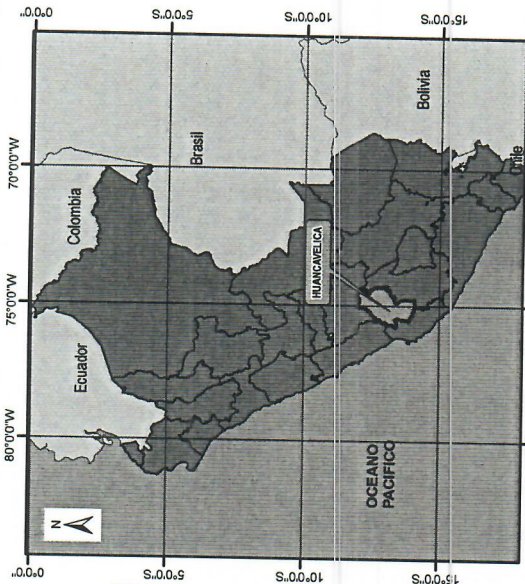


Paul Hector Repuello Ayupe
PAUL HECTOR REPUELLO AYUPE
INGENIERO CIVIL
Reg. CIP. 308261

- LEYENDA**
- Red Hidrografica
 - Red vial departamental
 - Centros Poblados
 - Distrito de Ascension
 - Distrito Huancavelica
 - Limite distrital

0 3 6 12 18 24 Km
Sistema de Proyección Universal Transversal de Mercator (UTM)
Datum WGS 84, Zona 18 Sur
1:350,000

MAPA DE UBICACIÓN Y LOCALIZACIÓN



MAPA DE UBICACIÓN PROVINCIAL

SERVICIO DE MANTENIMIENTO DE INFRAESTRUCTURA DEL HOSPITAL DEPARTAMENTAL DE HUANCAMELICA			
Descripción: MAPA DE UBICACIÓN Y LOCALIZACIÓN DEL HOSPITAL DEPARTAMENTAL DE HUANCAMELICA			
Departamento: Huancavelica	Provincia: Huancavelica	Distrito: Huancavelica	Fuente: MINAM
Escala: 1/125.000	Datum: UTM	Sistema de Coor: WGS 84	Zona: 18 Sur
Fecha: ABRIL 2025	ING: REPUELLO AYUPE PAUL HECTOR	Nº REG. CIP: 308261	Lamina Nº 0001

1 PLANTEAMIENTO GENERAL
1 : 230



SERVICIO:
SERVICIO DE
MANTENIMIENTO
CORRECTIVO DE LA
UNIDAD PRODUCTORA
DE SERVICIOS DE SALUD
(UPSS) NUTRICIÓN Y
DIETÉTICA DEL
HOSPITAL
DEPARTAMENTAL DE
HUANCAMELICA"

LÁMINA:
PL-EA-UPSS-NHIEE-001-HDH-2025

PLANO:
ESTADO ACTUAL DE LA UPSS
NUTRICIÓN

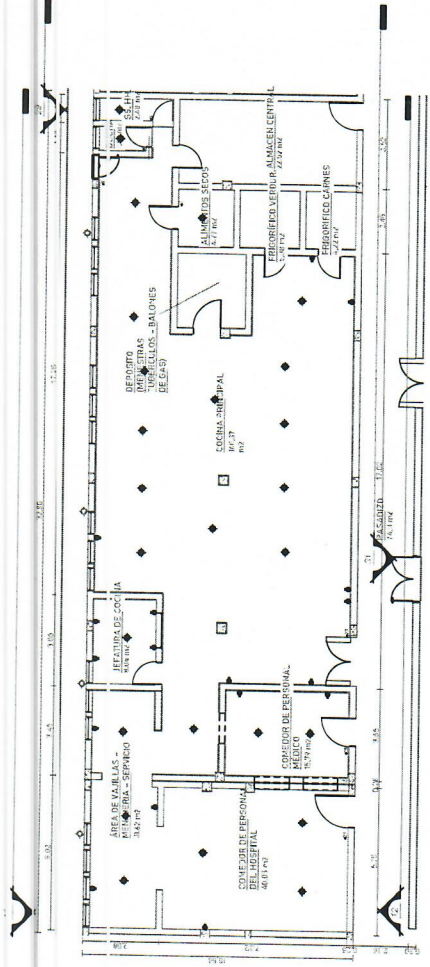
ESPECIALIDAD:
INSTALACIONES
ELÉCTRICAS

SELO Y FIRMA DEL RESPONSABLE:

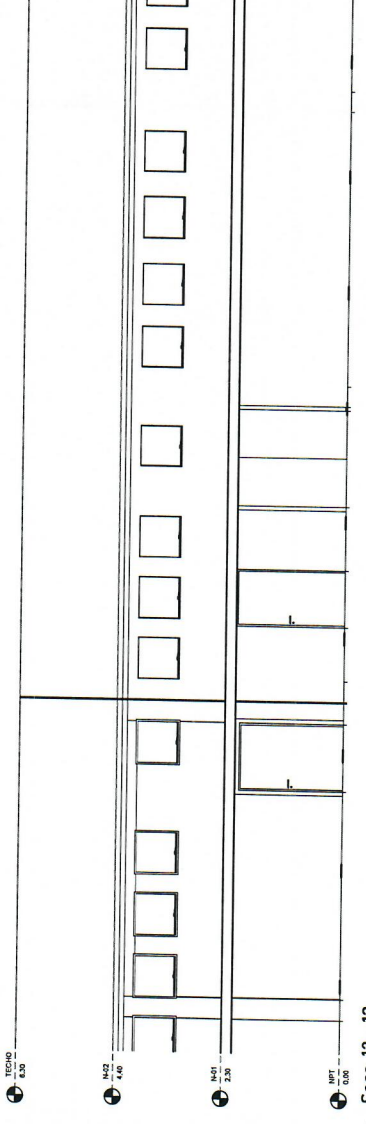
ALBERTO SANCHEZ ROSA
INGENIERO EN ELÉCTRICAS
RUC 20101234567
FMS 001 2025

UBICACIÓN:
DEPARTAMENTO: HUANCAMELICA
PROVINCIA: HUANCAMELICA
DISTRITO: HUANCAMELICA
UBICACIÓN: Av. Jirón de la Libertad s/n
ESCALA: INDICADA
FECHA: ABRIL DEL 2025

1 Secc. 11 - 11
1:50



2 PLANTA - MÓDULO 05
1:100



3 Secc. 12 - 12
1:50

**"SERVICIO DE
MANTENIMIENTO
CORRECTIVO DE LA
UNIDAD PRODUCTORA
DE SERVICIOS DE
SALUD (UPSS)
NUTRICIÓN Y
DIETÉTICA DEL
HOSPITAL
DEPARTAMENTAL DE
HUANCavelica"**

PLANO:
ESTADO ACTUAL DE LA UPSS DE
NUTRICIÓN Y DIETÉTICA

SPECIALIDAD:
INSTALACIONES SANITARIAS

SELLO Y FIRMA DEL RESPONSABLE:

PAUL HECTOR REPULLON
INGENIERO CIVIL
Reg. C.P. 306261

UBICACION:	
DEPARTAMENTO :	HUANCAVELICA
PROVINCIA :	HUANCAVELICA
DISTRITO :	HUANCAVELICA
UBICACION :	Av. Andres A. Choeres s/n - Barrio Yananaco

1000

APRIL DEL 2006



TIPO	ANCHO (m)	ALTO (m)	CANTIDAD
116	0,00	0,00	1
P-41	0,90	2,10	5
P-44	0,60	2,10	2
P-47	1,10	2,10	3
P-48	1,30	2,03	1
P-10	0,60	2,20	1
FO-43	1,90	2,10	1
FO-44			

ÁREA DE AMBIENTES UPSYS DE NUTRICIÓN Y		ÁREA INDI
UPSYS, NUTRICIÓN Y DIETÉTICA	AMBIENTE	
COMEDOR DE COCINA		8.04
COMEDOR DE PERSONAL MÉDICO		15.70
MINISTERIOS, TUMBLADORES - BALONES DE GAS		7.72
ALIMENTOS SECOS		4.77
ALIMENTOS LÍQUIDOS		5.06
PROCESADO CARNES		21.20
MALGEN CENTRAL		2.62
SS 4H		2.45
SS 4H		2.45
CUCHA		1.67
COMEDOR DE PERSONAL DE HOSPITAL		1.03
COMEDOR DE VALLAS - MENAJERIA		3.18
SERVICIO		160.37
COCINA PRINCIPAL		160.37

RECUBIERTO DE VENTANAS UPSS DE NUTRICION Y DIETETICA				
TIPO	ANCHO (m)	ALTO (m)	ALFEIZAR (m)	CANTIDAD
V-03	0.90	1.45	1.40	18
V-05	0.90	0.70	2.20	1
V-24	1.40	1.40	0.60	1
V-23	1.35	1.95	1.60	4

ANEXO 08

- **ACTA INICIO**
- **ACTA TÉRMINO**
- **ACTA DE INSPECCIÓN Y/O OBSERVACIÓN**

ANEXO 8.1. : ACTA DE INICIO DEL SERVICIO

ORDEN DE SERVICIO :
MODALIDAD DE SELECCIÓN :
OBJETO :
LOCALIZACIÓN :
VALOR :
PLAZO :
FECHA DE INICIO :
FECHA DE TERMINO :
PROVEEDOR :
NOMBRE DE LA IPRESS :
REPRESENTANTE DE LA IPRESS :

A los ____ días del mes de _____ del año 2025, se reunieron en las instalaciones del EE.SS _____, los siguientes representantes:

Por el Establecimiento de Salud Responsable: _____

Por el proveedor: _____

Por el Hospital Departamental de Huancavelica: _____

Con la finalidad de dar inicio al servicio de mantenimiento preventivo y correctivo de la infraestructura del

Se deja constancia por medio de la presente Acta, que en la fecha se da por inicio el plazo contractual, estando el "área de intervención" sin ningún obstáculo para dar inicio a las labores encomendadas, se señala de conformidad se firma a continuación:

ESTABLECIMIENTO DE SALUD: _____

PROVEEDOR: _____

HOSPITAL DEPARTAMENTAL DE HUANCAMELICA: _____



MINISTERIO DE SALUD - GOBIERNO REGIONAL HUANCAMELICA
HOSPITAL DEPARTAMENTAL DE HUANCAMELICA

Ing. JUAN CARLO OSORIO TRINCOS
JEFE DE LA UNIDAD DE SERVICIOS GENERALES Y MANTENIMIENTO

MINISTERIO DE SALUD - GOBIERNO REGIONAL HUANCAMELICA
HOSPITAL DEPARTAMENTAL DE HUANCAMELICA

Ing. PAUL H. REPUELLO AYUQUE
(E) JEFE DE LA UNIDAD DE PROYECTOS DE INVERSIÓN

ANEXO N° 8.3. : ACTA DE INSPECCION Y/O OBSERVACION DEL SERVICIO

ORDEN DE SERVICIO N° :

MODALIDAD DE SELECCIÓN :

OBJETO :

LOCALIZACION :

VALOR :

PLAZO :

FECHA DE INICIO :

FECHA DE TÉRMINO :

PROVEEDOR :

CORDINADOR (A) DEL EE.SS.:

A los ___ días del mes de ___ del año 2025, se reunieron en las instalaciones del EE.SS. _____, los siguientes representantes:

Por el Establecimiento de Salud Responsable: _____

Por el proveedor: _____

Por el Hospital Departamental de Huancaavelica:

Con la finalidad de dar inicio al servicio de mantenimiento preventivo y correctivo de la infraestructura del

Luego de la inspección Técnica realizada se deja constancia de que existen observaciones en cuanto a los procedimientos técnicos y/o constructivos, los cuales se registran a continuación:

ESTRUCTURAS

ARQUITECURA

INSTALACIONES ELECTRICAS

INSTALACIONES SANITARIAS

OTRAS

El plazo máximo para proceder a corregir y/o a levantar las observaciones paneadas es de 48 horas, a partir de la firma de la presente acta.

A conformidad de lo indicado en el presente documento, firman los siguientes:

ESTABLECIMIENTO DE SALUD

PROVEEDOR:

CORDINADOR DEL EE.SS.:

ANEXO 8.3. : ACTA DE CULMINACION DEL SERVICIO

ORDEN DE SERVICIO :
MODALIDAD DE SELECCIÓN :
OBJETO :
LOCALIZACION :
VALOR :
PLAZO :
FECHA DE INICIO :
FECHA DE TÉRMINO :
PROVEEDOR :
NOMBRE DE LA IPRESS :
REPRESENTANTE DE LA IPRESS:

A los ___ días del mes de _____ del año 2025, se reunieron en las instalaciones del EE.SS _____, los siguientes representantes:

Por el Establecimiento de Salud Responsable: _____

Por el proveedor: _____

Por el Hospital Departamental de Huancavelica: _____

Para dejar constancia por medio de la presente Acta, que a la fecha se han culminado los trabajos contratados, correspondientes a la orden de servicio N° _____ Términos de Referencia en:

Todas las actividades en cantidad y calidad:

Se señal de conformidad se firma a continuación:

ESTABLECIMIENTO DE SALUD: _____

PROVEEDOR: _____

HOSPITAL DEPARTAMENTAL DE HUANCAMELICA: _____



MINISTERIO DE SALUD - GOBIERNO REGIONAL HUANCAMELICA
HOSPITAL DEPARTAMENTAL DE HUANCAMELICA

Ing. JUAN CARLOS OSORIO TRUCIOS
JEFE DE LA UNIDAD DE SERVICIOS GENERALES Y MANTENIMIENTO

MINISTERIO DE SALUD - GOBIERNO REGIONAL HYCA
HOSPITAL DEPARTAMENTAL DE HUANCAMELICA

ING. PAUL H. REPUELLO AYUQUE
(E) JEFE DE LA UNIDAD DE PROYECTOS DE INVERSIÓN

ANEXO 09

**FORMATO DE ACTA DE DEVOLUCIÓN
DE ACCESORIOS Y/O MATERIALES
REEMPLAZADOS DE SER REQUERIDO**

ANEXO 9: FORMATO DE ACTA DE DEVOLUCIÓN DE ACCESORIOS Y/O MATERIALES QUE SERÁN REEMPLAZADOS

Hoy ____ del mes de _____ de _____ en el Área responsable del Establecimiento de Salud _____, mediante el presente documento, la Empresa Provedora del Servicio realiza la devolución formal de los repuestos, accesorios y/o materiales usados en condición de desgaste inoperativos producto del SERVICIO DE:

_____, los presentes Jefe de la Unidad de Servicios Generales y Mantenimiento, Jefe de Control Patrimonial y Representante de la empresa proveedora del servicio. Declaran recepción de los mismos.

1. FUNCIONARIOS RESPONSABLES QUE RECIBE LOS BIENES

Nombres y Apellidos		
Cargo		RESPONSABLE DE UNIDAD DE SERVICIOS GENERALES DE MANTENIMIENTO
Nombres y Apellidos		
Cargo		RESPONSABLE DE CONTROL PATRIMONIAL

2. RELACIÓN

SERVICIO:				
Ambiente/servicio/UFS/UPSS				
Ítem	Descripción	Cantidad	Características	Condición

MINISTERIO DE SALUD - GOBIERNO REGIONAL HUANCAYELICA
HOSPITAL DEPARTAMENTAL DE HUANCAYELICA

Ing. JUAN CARLOS OSORIO TRUCIOS
JEFE DE LA UNIDAD DE SERVICIOS GENERALES Y MANTENIMIENTO

MINISTERIO DE SALUD - GOBIERNO REGIONAL HUANCAYELICA
HOSPITAL DEPARTAMENTAL DE HUANCAYELICA

ING. PAUL H. REPUELLO AYUQUE
(E) JEFE DE LA UNIDAD DE PROYECTOS DE INVERSIÓN

