



RESUMEN EJECUTIVO

2.1.- GENERALIDADES:

2.1.1.- NOMBRE DEL PROYECTO:

"CREACIÓN DE PISTAS Y VEREDAS EN LAS PRINCIPALES CALLES DE LA ESMERALDA DE ANCO, DEL DISTRITO DE ANCO - PROVINCIA DE CHURCAMP - DEPARTAMENTO DE HUANCAMELICA"

2.1.2.- UBICACIÓN DEL PROYECTO:

Ubicación Política:

- Departamento : Huancavelica
- Provincia : Churcampa
- Distrito : Anco
- Localidad : La Esmeralda de Anco
- Barrio : La Esmeralda de Anco
- Zona : Urbana

Ubicación Geográfica:

LOCALIDAD/BARRIO	ESTE (X)	NORTE (Y)	ELEVACIÓN (Z)	DATO ADICIONAL
Anco/La Esmeralda de Anco	544803.36 m E	8597908.72 m S	2440 msnm	Georreferenciado al centro del proyecto en la Localidad

Fuente: Elaboración Propia del Consultor.

- Región Natural : Sierra

Límites a nivel Distrital:

- Por el Norte : con el distrito de Paucarbamba
- Por el Este : con el distrito de El Carmen
- Por el Sur : con el distrito de Cosme
- Por el Oeste : con la provincia de Acobamba





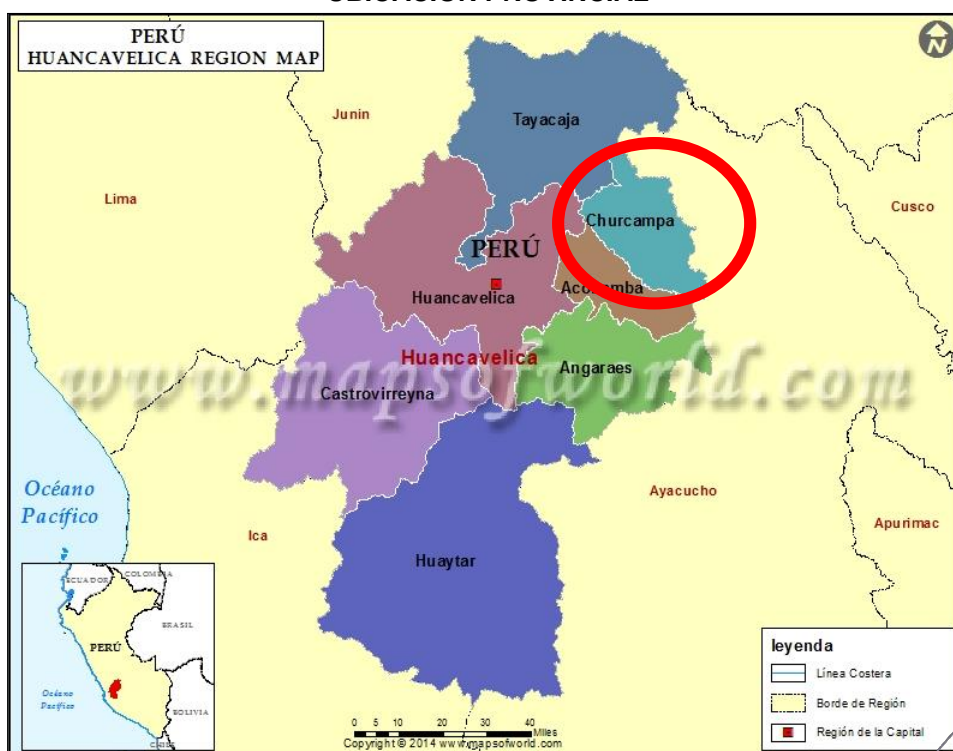
"CREACIÓN DE PISTAS Y VEREDAS EN LAS PRINCIPALES CALLES DE LA ESMERALDA DE ANCO, DEL DISTRITO DE ANCO - PROVINCIA DE CHURCAMPA - DEPARTAMENTO DE HUANCAMELICA" CUI N° 2552059



UBICACIÓN DEPARTAMENTAL



UBICACIÓN PROVINCIAL





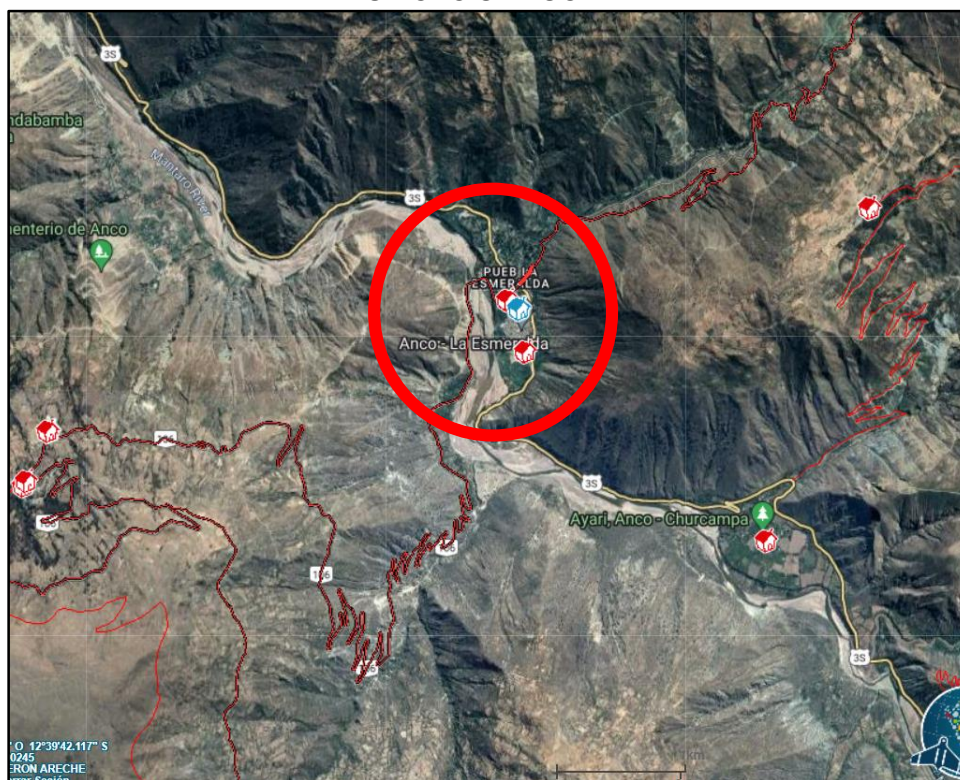
"CREACIÓN DE PISTAS Y VEREDAS EN LAS PRINCIPALES CALLES DE LA ESMERALDA DE ANCO, DEL DISTRITO DE ANCO - PROVINCIA DE CHURCAMPa - DEPARTAMENTO DE HUANCAMELICA" CUI N° 2552059



UBICACIÓN DISTRITAL



UBICACIÓN LOCAL





UBICACIÓN ESPECÍFICA DEL PROYECTO

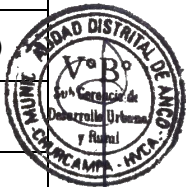


2.1.3.- ACCESIBILIDAD DE LA ZONA:

La accesibilidad hacia el distrito de Anco, se realiza mediante los ejes viales más comunes que articulan económicamente y socialmente con otras regiones, provincias, distritos y localidades vecinas, entre ellas podemos mencionar:

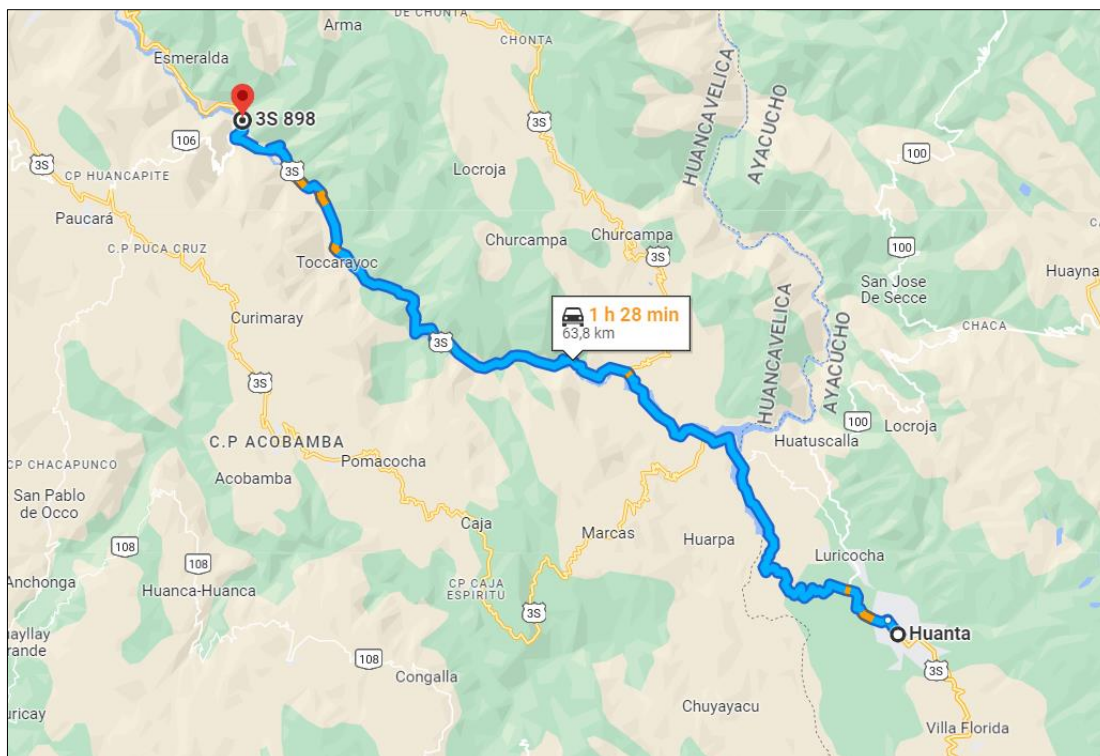
TRAMO	TIEMPO DE VIAJE	DISTANCIA DEL TRAMO	TIPO DE VIA	CLASIFICACIÓN VIAL
Huancayo - Anco	3h 49min	150.00 km	Asfaltada (Doble Vía hasta Izcuchaca, desde allí Una Vía)	3S (Nacional)
Huancavelica - Anco	3h 20min	93.10 km	Asfaltada (Una Vía)	HV-106 (Departamental)
Paucara - Anco	1h 12min	32.20 km	Asfaltada (Una Vía)	HV-106 (Departamental)
Churcampa - Anco	1h 27min	54.30 km	Asfaltada (Una Vía)	3S (Nacional)
Huanta - Anco	1h 28min	63.80 km	Asfaltada (Doble Vía hasta Mayocc y desde ahí Una Vía)	3S (Nacional)
Ayacucho - Anco	2h 38min	111.00 km	Asfaltada (Doble Vía hasta Mayocc y desde ahí Una Vía)	3S (Nacional)

Fuente: Elaboración Propia del Consultor.





"CREACIÓN DE PISTAS Y VEREDAS EN LAS PRINCIPALES CALLES DE LA ESMERALDA DE ANCO, DEL DISTRITO DE ANCO - PROVINCIA DE CHURCAMP - DEPARTAMENTO DE HUANCAMELICA" CUI N° 2552059



Fuente: Google Maps.

La Accesibilidad hacia la zona del proyecto se realiza a nivel de la zona urbana del Distrito Anco "La Esmeralda de Anco", esta se realiza mediante la articulación vial, tales como; Avenida 20 de enero (Carretera 3S – Asfaltada) y el Jirón 8 de diciembre, los cuales son los principales ejes viales de Ingreso y Salida del lugar del proyecto, desde los cuales ya se puede ingresar a cualquiera de las calles que se va a intervenir con el presente proyecto.

2.1.4.- ANTECEDENTES:

La Municipalidad Distrital de Anco, ha seleccionado y priorizado el presente proyecto en base a la solicitud de los pobladores del mismo Distrito "La Esmeralda de Anco", ya que, desde años anteriores vienen solicitando la atención de las diversas gestiones municipales con la realización del presente proyecto, por ende, esta gestión municipal ha realizado siguiendo el orden cronológico de acuerdo a los siguientes;

La oficina de Unidad Formuladora de la Municipalidad Distrital de Anco realizo el Registro del proyecto "CREACIÓN DE PISTAS Y VEREDAS EN LAS PRINCIPALES CALLES DE LA ESMERALDA DE ANCO, DEL DISTRITO DE ANCO - PROVINCIA DE CHURCAMP - DEPARTAMENTO DE HUANCAMELICA" en el banco de Inversiones del MEF con fecha 23 mayo del 2022.

La oficina de Unidad Formuladora de la Municipalidad Distrital de Anco declaro viable al proyecto "CREACIÓN DE PISTAS Y VEREDAS EN LAS PRINCIPALES CALLES DE LA ESMERALDA DE ANCO, DEL DISTRITO DE ANCO - PROVINCIA DE CHURCAMP - DEPARTAMENTO DE HUANCAMELICA" con fecha 24 de mayo del 2022.





2.2.- ESTADO ACTUAL DE LA ZONA DEL PROYECTO:

Cabe señalar que todas las calles a intervenir cuentan con el sistema de agua potable, conexiones domiciliarias de agua potable, sistema de alcantarillado (tuberías con buzones de concreto) y conexiones domiciliarias de desagüe. Por lo que se encuentran aptas para la intervención y construcción de Pistas y Veredas (Movilidad Urbana).

El estado en la que actualmente se encuentran las calles de la zona del proyecto son de acuerdo a los siguientes, donde se pueden apreciar para cada uno de las calles que compone la unidad productora de este proyecto de Inversión.

JIRÓN ANTEZANA (CUADRAS 2, 3 Y 4)

Calle que sirve de acceso hacia los predios de los vecinos que viven en el lugar, con un ancho promedio de 9.50m, actualmente cuenta con una estrecha vía de circulación vehicular, lo resto de la calle está ocupado con montículos de tierra y vegetación obstaculizando la libre transitabilidad de la vía, estas características que presenta la vía actualmente afectan directamente a los pobladores de esta calle que a diario tienen que lidiar con la contaminación ambiental y a su salud propiamente dicha.

AVENIDA AYACUCHO (CUADRAS 1, 2, 3, 4, 6, 7, 8 y 9)

Esta Calle, además de servir de acceso hacia los predios de los vecinos que viven en el lugar, sirve de acceso directo hacia la plaza principal del distrito de Anco, cuenta con un ancho promedio de 9.00m y reduciéndose el ancho a un promedio de 8,00m a partir de la cuadra 7. Actualmente la vía está cubierta de tierra en las cuadras mencionadas, de esta forma en épocas de lluvia la calle se hace Barro y en épocas de estiaje las mismas se vuelven muy polvorientos a consecuencia de que en el lugar también existen la presencia de fuertes vientos, todo ello de manera negativa incidiendo en la calidad de vida y la salud de los ciudadanos que residen en el lugar de influencia de esta vía Local.

AVENIDA HUANCÁVELICA (CUADRAS 1, 2, 3 Y 7)

Calle con un ancho promedio de 9.00m, que brinda acceso a los predios de los vecinos y también por un lado brinda acceso directo hacia la plaza principal del distrito de Anco, por ello no deja de ser una vía importante y prioritario, actualmente esta calle se encuentra en muy mal estado de conservación, ya que, a pesar de ser una vía que posee Pavimento Flexible en la plataforma del tránsito vehicular y que su construcción data de los años 2000, según fuentes de los Pobladores, pero siempre está latente el riesgo de ocasionar choques y caídas de los peatones a consecuencia de que el pavimento se encuentra con baches muy profundos, los mismos funcionalmente y estructuralmente ya se encuentra colapsado.

JIRÓN SANTA ROSA (CUADRAS 1, 2, 3 Y 4)

Calle con un ancho promedio de 8.50m, que brinda acceso directo a los predios que se ubican en esta calle y además también brinda acceso a la Institución Educativa N° 30978, actualmente





la vía presenta una superficie de rodadura de tierra, lo que en épocas de lluvia se hace muy barro y en épocas de estiaje se turna muy polvoriento a causa de los fuertes vientos que corren por el lugar, generando malestar entre los habitantes de la vía y del distrito entero, ya que, todo esto influye directamente en las enfermedades respiratorias agudas que a menudo padecen los mas vulnerables de la zona.

JIRÓN ESMERALDA (CUADRAS 1 Y 2)

Calle con un ancho promedio de 8.00m, que brinda acceso directo a los predios que se ubican en esta calle, actualmente presenta una superficie de rodadura de tierra y algunas irregularidades de pendiente, lo que en épocas de lluvia imposibilita el ingreso de vehículos a esta calle.

JIRÓN BOLOGNESI (CUADRA 1)

Calle con un ancho promedio de 8.50m, que brinda acceso directo a los predios que se ubican en esta calle, actualmente presenta una superficie de rodadura de tierra y algunas irregularidades de pendiente, lo que en épocas de lluvia imposibilita el ingreso de vehículos a esta calle.

JIRÓN PERÚ (CUADRAS 1, 2 Y 3)

Calle con un ancho promedio de 8.50m, que brinda acceso directo a los predios que se ubican en esta calle, además también brinda acceso directo a la Institución Educativa N° 30978, actualmente presenta una superficie de rodadura de tierra y algunas irregularidades de pendiente, por estos motivos dentro de la calle aumenta el riesgo de la ocurrencia de accidentes de tránsito, caídas y entre otros, motivo por ello es importante la intervención de esta vía.

JIRÓN MANTARO (CUADRAS 1, 2 Y 3)

Calle con un ancho promedio de 9.00m, que brinda acceso directo a los predios que se ubican en esta calle, actualmente presenta una superficie de rodadura de pavimento flexible de espesor de 2cm y con innumerables baches de profundidad considerable, la construcción de la estructura de rodamiento data de los años 2000 y a la fecha por su condición ya se encuentra colapsada tanto funcionalmente y como estructuralmente.

JIRÓN 28 DE JULIO (CUADRA 3)

Calle con un ancho promedio de 8.50m, que brinda acceso directo a los predios que se ubican en esta calle como además a los servicios básicos tales como; el centro cívico, la plaza principal, entre otros, actualmente presenta una superficie de rodadura de tierra y con irregularidades en pendiente, esta calle por su condición de ser de tierra en temporada de verano se turna muy polvoriento, afectando directamente a la salud de los habitantes, ya que a menudo padecen de enfermedades respiratorias agudas.





JIRÓN TARAPACÁ (CUADRA 1)

Calle con un ancho promedio de 8.00m, que brinda acceso directo a los predios que se ubican en esta calle como además a los servicios básicos tales como; el centro cívico y a la plaza principal, actualmente presenta una superficie de rodadura de tierra y con irregularidades en pendiente, esta calle también al igual que al anterior descrito, por su condición de ser de tierra en temporada de verano se turna muy polvoriento, afectando directamente a la salud de los habitantes, ya que a menudo padecen de enfermedades respiratorias agudas.

JIRÓN LORETO (CUADRA 1)

Calle con un ancho promedio de 8.00m, que brinda acceso directo a los predios que se ubican en esta calle, actualmente presenta una superficie de rodadura de tierra y con irregularidades en pendiente, esta calle también al igual que al anterior descrito, por su condición de ser de tierra en temporada de verano se turna muy polvoriento, afectando directamente a la salud de los habitantes, ya que a menudo padecen de enfermedades respiratorias agudas.

JIRÓN SAN ISIDRO (CUADRA 1)

Calle con un ancho promedio de 8.50m, que brinda acceso directo a los predios que se ubican en esta calle, actualmente por esta calle no circulan vehículos, ya que presenta fuertes irregularidades en pendiente, la condición en la que se encuentra dicha vía es de tierra y cubierta de vegetación baja, motivo por ello en épocas de lluvia se hace muy fangoso y en épocas secas se turna muy polvoriento, como en todas las calles antes descritas incidiendo directamente en el deterioro de la salud de los pobladores.

2.3.- DESCRIPCIÓN DEL PROYECTO (METAS FÍSICAS):

Las metas físicas del proyecto "CREACIÓN DE PISTAS Y VEREDAS EN LAS PRINCIPALES CALLES DE LA ESMERALDA DE ANCO, DEL DISTRITO DE ANCO - PROVINCIA DE CHURCAMP - DEPARTAMENTO DE HUANCAMELICA" se dan en consistencia al proyecto de pre inversión declarado viable mediante el FORMATO 07A.

Estas metas físicas a manera de ser lo más didáctico y entendible posible, se procedió a desagregar por cada calle y luego generalizando para el total de la unidad productora, los cuales consta de acuerdo al siguiente detalle.





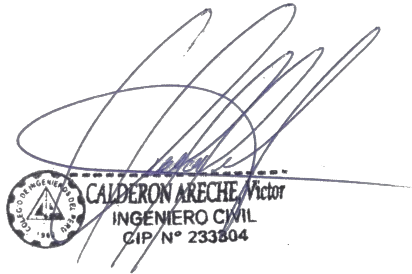
"CREACIÓN DE PISTAS Y VEREDAS EN LAS PRINCIPALES CALLES DE LA ESMERALDA DE ANCO, DEL DISTRITO DE ANCO - PROVINCIA DE CHURCAMP - DEPARTAMENTO DE HUANCAMELICA" CUI N° 2552059

RESUMEN DETALLADO DE METAS FISICAS - MOVILIDAD URBANA

DEMONIMACION DE CALLE	PAVIMENTO			VEREDAS					CUNETAS Y BADENES		SARDINELES		MUROS DE CONTENCIÓN CONCRETO ARMADO f'c=210 kg/cm2	AREAS VERDES PASTO DE LA ZONA "Kikuyo"
	PAVIMENTO f'c=210 kg/cm2	SEÑALIZACION HORIZONTAL		VEREDAS f'c=175 kg/cm2	MARTILLO S f'c=175 kg/cm2	RAMPAS f'c=175 kg/cm2	GRADAS f'c=175 kg/cm2	UÑAS f'c=175 kg/cm2	CUNETAS f'c=175 kg/cm2	BADENES f'c=210 kg/cm2	SARDINELES CONCRETO SIMPLE f'c=175 kg/cm2	SARDINELES CONCRETO ARMADO f'c=175 kg/cm2		
AV. AYACUCHO	2,017.81 m2	179.03 m2	799.10 ml	1,314.26 m2	172.90 m2	141.33 m2	11.64 m2	136.71 ml	920.88 ml	67.05 m2	878.64 ml	35.80 ml	68.97 ml	116.67 m2
JR. ANTEZANA	636.16 m2	68.89 m2	213.76 ml	351.17 m2	36.78 m2	7.60 m2	0.00 m2	32.25 ml	220.26 ml	18.43 m2	88.44 ml	113.19 ml	0.00 ml	0.00 m2
AV. HUANCAMELICA	1,173.84 m2	84.41 m2	429.43 ml	924.80 m2	95.36 m2	64.87 m2	2.90 m2	85.02 ml	484.58 ml	10.14 m2	481.35 ml	56.89 ml	63.30 ml	58.22 m2
JR. SANTA ROSA	609.46 m2	62.83 m2	250.03 ml	610.81 m2	141.21 m2	59.50 m2	0.00 m2	149.83 ml	397.29 ml	20.34 m2	398.78 ml	79.30 ml	0.00 ml	113.18 m2
JR. ESMERALDA	359.80 m2	29.05 m2	189.55 ml	297.59 m2	19.01 m2	20.38 m2	0.00 m2	76.64 ml	246.14 ml	0.00 m2	241.10 ml	12.31 ml	64.46 ml	33.41 m2
JR. BOLOGNESI	185.29 m2	14.52 m2	93.32 ml	191.34 m2	19.51 m2	9.94 m2	3.52 m2	73.09 ml	125.36 ml	0.00 m2	127.34 ml	24.54 ml	0.00 ml	60.10 m2
JR. PERU	586.91 m2	49.96 m2	227.25 ml	393.06 m2	19.46 m2	37.21 m2	0.00 m2	90.04 ml	252.39 ml	0.00 m2	250.63 ml	0.00 ml	0.00 ml	77.26 m2
JR. MANTARO	1,205.76 m2	93.51 m2	382.01 ml	527.65 m2	11.30 m2	73.39 m2	0.00 m2	15.72 ml	419.86 ml	43.38 m2	415.42 ml	0.00 ml	0.00 ml	13.41 m2
JR. 28 DE JULIO	305.04 m2	23.63 m2	108.78 ml	116.89 m2	4.12 m2	18.43 m2	0.00 m2	0.00 ml	102.16 ml	0.00 m2	90.71 ml	0.00 ml	0.00 ml	0.00 m2
JR. TARAPACA	227.19 m2	23.63 m2	78.89 ml	86.55 m2	6.74 m2	18.51 m2	0.00 m2	0.00 ml	77.68 ml	0.00 m2	78.95 ml	0.00 ml	0.00 ml	0.00 m2
JR. TIWINZA	110.77 m2	11.81 m2	42.74 ml	44.45 m2	0.00 m2	6.54 m2	2.93 m2	0.00 ml	43.19 ml	0.00 m2	27.94 ml	13.07 ml	0.00 ml	0.00 m2
JR. LORETO	272.18 m2	27.76 m2	116.38 ml	312.49 m2	25.18 m2	20.55 m2	9.47 m2	63.83 ml	185.67 ml	6.88 m2	180.41 ml	71.05 ml	4.77 ml	50.65 m2
INGRESO AL ESTADIO	99.60 m2	11.81 m2	37.53 ml	47.20 m2	0.00 m2	10.37 m2	0.00 m2	0.00 ml	36.85 ml	0.00 m2	36.93 ml	0.00 ml	17.05 ml	0.00 m2
SUB TOTAL	7,789.81 m2	680.84 m2	2,968.77 ml	5,218.25 m2	551.56 m2	488.60 m2	30.46 m2	723.12 ml	3,512.31 ml	166.23 m2	3,296.62 ml	406.14 ml	218.55 ml	522.89 m2
TOTAL	7,789.81 m2	680.84 m2	2,968.77 ml	6,288.86 m2				723.12 ml	3,512.31 ml	166.23 m2	3,296.62 ml	406.14 ml	218.55 ml	522.89 m2

Fuente: Equipo Técnico (Consultor)




CALDERON ARECHE Victor
INGENIERO CIVIL
CIP N° 233804


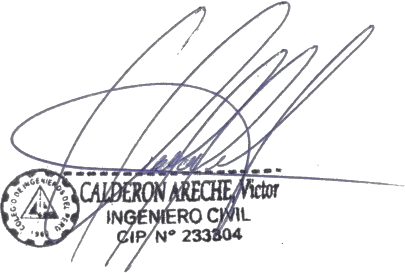
"CREACIÓN DE PISTAS Y VEREDAS EN LAS PRINCIPALES CALLES DE LA ESMERALDA DE ANCO, DEL DISTRITO DE ANCO - PROVINCIA DE CHURCAMP - DEPARTAMENTO DE HUANCAMELICA" CUI N° 2552059



RESUMEN DETALLADO DE METAS FISICAS - ESPACIO PUBLICO										
DEMONIMACION DE CALLE	VEREDAS				SARDINELES		MUROS DE CONTENCIÓN CONCRETO ARMADO f'c=210 kg/cm2	AREAS VERDES PASTO DE LA ZONA "Kikuyo"	MOBILIARIO	
	VEREDAS f'c=175 kg/cm2	DESCANSOS f'c=175 kg/cm2 (CONCRETO ESTAMPADO)	RAMPAS f'c=175 kg/cm2	GRADAS f'c=175 kg/cm2	SARDINELES CONCRETO SIMPLE f'c=175 kg/cm2	SARDINELES CONCRETO ARMADO f'c=175 kg/cm2			BANCAS DE CONCRETO	PERGOLAS DE MADERA
JR. TARAPACA	168.12 m2	351.01 m2	43.02 m2	23.96 m2	138.10 ml	74.08 ml	0.00 ml	76.31 m2	9.00 Und	5.00 Und
JR. SAN ISIDRO	0.00 m2	215.97 m2	0.00 m2	47.91 m2	23.53 ml	36.79 ml	11.00 ml	24.05 m2	7.00 Und	2.00 Und
SUB TOTAL	168.12 m2	566.97 m2	43.02 m2	71.87 m2	161.62 ml	110.87 ml	11.00 ml	100.36 m2	16.00 Und	7.00 Und
TOTAL	849.99 m2				161.62 ml	110.87 ml	11.00 ml	100.36 m2	16.00 Und	7.00 Und

Fuente: Equipo Técnico (Consultor)





CALDERON ARECHE Victor
INGENIERO CIVIL
CIP N° 233804

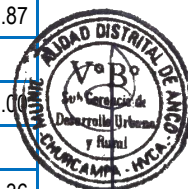


"CREACIÓN DE PISTAS Y VEREDAS EN LAS PRINCIPALES CALLES DE LA ESMERALDA DE ANCO, DEL DISTRITO DE ANCO - PROVINCIA DE CHURCAMP - DEPARTAMENTO DE HUANCAMELICA" CUI N° 2552059



RESUMEN GENERAL DE METAS DEL PROYECTO - MU

ITEM	DESCRIPCION	UNIDAD DE MEDIDA	CANTIDAD
1	OBRAS PROVISIONALES, TRABAJOS PRELIMINARES, SEGURIDAD Y SALUD	glb	1.00
2	PAVIMENTO		
2.01	Pavimento Rígido de Concreto f'c=210kg/cm2	m2	7,789.81
2.02	Señalización Horizontal		
02.02.01	Letras Símbolos y Otros	m2	680.84
02.02.02	Líneas Horizontales	ml	2,968.77
3	VEREDAS		
3.01	Veredas de Concreto f'c=175kg/cm2	m2	5,218.25
3.02	Martillos de Concreto f'c=175kg/cm2	m2	551.56
3.03	Rampas de Concreto f'c=175kg/cm2	m2	488.60
3.04	Gradas de Concreto f'c=175kg/cm2	m2	30.46
4	CUNETAS		
4.01	Cunetas de Concreto f'c=175kg/cm2	ml	3,512.31
5	BADENES		
4.02	Badenes de Concreto f'c=210kg/cm2	m2	166.23
6	SARDINELES		
5.01	Sardineles de Concreto Simple f'c=175kg/cm2	ml	3,296.62
5.02	Sardineles de Concreto Armado f'c=175kg/cm2	ml	406.14
7	MUROS DE CONTENCION		
6.01	Muros de Contencion de Concreto Armado f'c=210kg/cm2	ml	218.55
8	PASAJE PEATONAL Y GRADERIAS		
8.01	Veredas		
8.01.01	Veredas de Concreto f'c=175kg/cm2	m2	168.12
8.01.02	Descansos de Concreto f'c=175kg/cm2 (Estampado y Coloreado)	m2	566.97
8.01.03	Rampas de Concreto f'c=175kg/cm2	m2	43.02
8.01.04	Gradas de Concreto f'c=175kg/cm2	m2	71.87
8.02	Sardineles		
8.02.01	Sardineles de Concreto Simple f'c=175kg/cm2	ml	161.62
8.02.02	Sardineles de Concreto Armado f'c=175kg/cm2	ml	110.87
8.03	Muros de Contencion		
8.03.01	Muros de Contencion de Concreto Armado f'c=210kg/cm2	ml	11.00
8.04	Areas Verdes		
8.04.01	Areas Verdes	m2	100.36
8.05	Mobiliario		
8.05.01	Bancas de Concreto	und	16.00
8.05.02	Pérgolas de Madera	und	7.00
9	OBRAS COMPLEMENTARIAS		
6.01	Áreas Verdes	m2	522.89
10	FLETE	glb	1.00





"CREACIÓN DE PISTAS Y VEREDAS EN LAS PRINCIPALES CALLES DE LA ESMERALDA DE ANCO, DEL DISTRITO DE ANCO - PROVINCIA DE CHURCAMP - DEPARTAMENTO DE HUANCAMELICA" CUI N° 2552059



11	PLAN DE MONITOREO ARQUEOLÓGICO	glb	1.00
12	PLAN DE MANEJO AMBIENTAL	glb	1.00

Fuente: Elaboración Propia Equipo Técnico (Consultor) en concordancia con el FORMATO 07A

2.4.- PLAZO DE EJECUCION:

El plazo de ejecución del proyecto está calculado en 180 días calendarios (06 meses)

2.5.- RESUMEN DE PRESUPUESTO:

Para el presente proyecto el presupuesto actualizado es de acuerdo al siguiente;

ITEM	COMPONENTE	COSTO DIRECTO
01	OBRAS PROVISIONALES, TRABAJOS PRELIMINARES, SEGURIDAD Y SALUD	179,057.78
02	PAVIMENTO	1,180,468.34
03	VEREDAS	616,365.19
04	CUNETAS	214,924.86
05	BADENES	20,944.61
06	SARDINELES	568,295.14
07	MUROS DE CONTENCIÓN	698,188.92
08	PASAJE PEATONAL Y GRADERIAS	302,676.04
09	OBRAS COMPLEMENTARIAS	36,089.60
10	FLETE	47,258.26
11	PLAN DE MONITOREO ARQUEOLÓGICO	3,320.98
12	PLAN DE MANEJO AMBIENTAL	34,945.21
COSTO DIRECTO		3,902,534.93
GASTOS GENERALES		9.77% C.D. aprox. segun desagregad
UTILIDAD		5.00%
SUB TOTAL		S/. 4,478,945.99
IGV		18.00%
COSTO TOTAL DE OBRA		S/. 5,285,156.27
SUPERVISION		5.27% C.T.O. aprox. segun desagra
COSTO TOTAL DEL PROYECTO		S/. 5,563,596.16

El presupuesto asciende a la suma de CINCO MILLONES QUINIENTOS SESENTA Y TRES MIL QUINIENTOS NOVENTA Y SEIS CON 16/100 SOLES, vigentes a la fecha.

2.6.- MODALIDAD DE EJECUCION:

La modalidad de ejecución del proyecto está considerada para que se realice por ADMINISTRACION INDIRECTA (CONTRATA)

2.7.- SISTEMA DE CONTRATACION:

El sistema de contratación que se debe aplicar para el proyecto es de PRECIOS UNITARIOS

