

**ANEXO N° 1:**  
**ESPECIFICACIONES TÉCNICAS**  
**Adquisición de Bienes**

<b>I. Área Usuaria o Centro Costo</b>	Oficina de Personal de la Dirección de Gestión Administrativa de la Unidad de Gestión Educativa local N° 09 – Huaura.
<b>II. Denominación de la contratación</b>	Adquisición de uniforme de verano e invierno para el personal del D.L. 276 de la Sede de la UGEL N° 09 Huaura
<b>III. Finalidad Pública</b>	Cumplimiento de la programación del Plan Operativo Institucional 2024. Referido al otorgamiento de uniforme institucional a los servidores del Régimen Laboral 276.
<b>IV. Antecedentes</b>	El Uniforme Institucional y otros accesorios está comprendido en el D.L 276 Ley de Bases de la Carrera Administrativa Pública; el mismo que debe ser entendida como una "Condición de Trabajo" en el entendido que el trabajador cuente con acceso a Uniformes Institucionales, que identifique al trabajador con la entidad, apropiado para realizar labores que por función debe cumplir, contribuyendo a brindar imagen de uniformidad Institucional, a los funcionarios, servidores activos nombrados, contratados y destacados.
<b>V. Objetivos de la contratación</b>	Cumplimiento de la programación del Plan Operativo Institucional 2024. Referido al otorgamiento de uniforme institucional a los servidores del Régimen Laboral 276 de la Sede de la UGEL N° 09-H.
<b>VI. Alcance y descripción de los bienes a contratar.</b>	<ol style="list-style-type: none"> <li>Uniforme de verano para Damas <ul style="list-style-type: none"> <li>Un Vestido modelo 1</li> <li>Un Vestido modelo 2</li> <li>Un Saco</li> </ul> </li> <li>Uniforme de verano para Caballeros <ul style="list-style-type: none"> <li>Un Saco</li> <li>Dos Pantalones</li> <li>Dos camisas manga corta</li> </ul> </li> <li>Uniforme de Invierno para Damas <ul style="list-style-type: none"> <li>Un sacón</li> <li>Un saco</li> <li>Un pantalón</li> <li>Una blusa modelo 1</li> <li>Una blusa modelo 2</li> </ul> </li> <li>Uniforme de Invierno para Caballeros <ul style="list-style-type: none"> <li>Un saco</li> <li>Un pantalón</li> <li>Una camisa modelo 1</li> <li>Una camisa modelo 2</li> </ul> </li> </ol> <p style="text-align: center;"><b><u>UNIFORME DE VERANO PARA DAMAS</u></b></p> <p><b><u>VESTIDO CON FORRO:</u></b></p> <p><b><u>Escote:</u></b> En "V" con una pechera de 3 cm ancho, de la misma tela y con pespunte de quiebre a 1/16". Según el grafico.</p> <p><b><u>Delantero:</u></b> <b><u>Delantero superior:</u></b> Con un corte princesa a cada lado que nace en la sisa y termina en el ruedo, Además, lleva una correa de tela pegado. Asimismo, tiene una abertura de 20 cm, según el gráfico adjunto.</p> <p><b><u>Delantero inferior:</u></b> Con un corte lateral a cada lado, que nace desde la sisa y termina en el ruedo, según gráfico.</p>



**Espalda:**

**Espalda superior:**

Con un corte princesa a cada lado, que nace en la sisa y termina en la cintura y un segundo corte al costado externo a cada lado que nace en la sisa y termina en la cintura, según gráfico.  
Lleva un cierre de nylon colocado de manera invisible, de largo adecuado a cada usuaria.

**Espalda inferior:**

Con un corte lateral a cada lado, que inicia en la cintura y termina en el ruedo, según gráfico.  
Lleva abertura montada con cruce de 4cm (atraque interno que no se aprecie en el anverso).

**Manga:**

Manga corta con 4 cm, de basta, según gráfico. Manga sin forro.

**Ensanches:**

En cortes abiertos principales: de 2cm (IR) unido con c/301 y,  
En cortes abiertos auxiliares: 1cm (IR) unido con c/301.

**Entretela:**

Refuerzo de entretela tejida fusionable adecuado para la prenda.

**Correa:**

Correa de tela de 9 cm, ancho, con su respectiva hebilla, además va fusionado con entretela tejida 90 grm, según el gráfico.

**Bastas:**

Tela principal: de 4cm (IR) con máquina bastera.  
Forro: Bastillado de 2cm (IR) con c/301)

**Costura:**

- De 11 ppp +/- 10% , en c/301;
- De 11 ppp +/- 10% , en c/504. Ancho de remalle de 5mm.

**Hilos:**

De costura: Ne 40/2 - 100 % poliéster a tono de la tela.

**Etiquetas:**

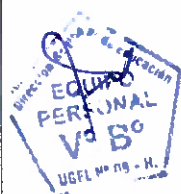
Marca del confeccionista, talla, e instrucciones de cuidado, lavado y uso. Según diseño.

**Presentación:**

La prenda deberá estar exenta de defectos de materiales y/o insumos, confección y acabados, en su parte externa como interna (materiales y/o insumos defectuosos, costuras saltadas, hilos sueltos, defecto de fusionado, etc.).

Los márgenes de tolerancia en las medidas serán conforme a lo siguiente:

- Medidas hasta 10 cm, tendrán un margen de tolerancia de +/- 1 mm.
- Medidas mayores a 10 cm tendrán un margen de tolerancia de +/- 2 mm.





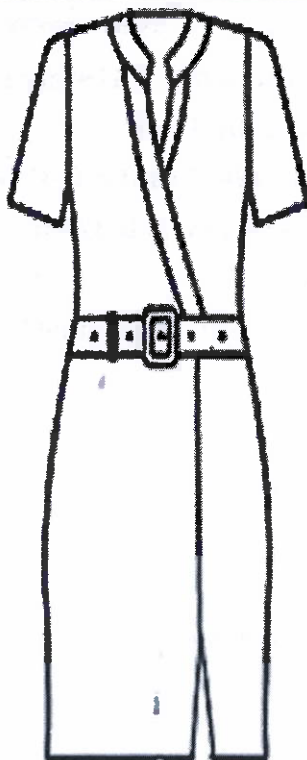
GOBIERNO REGIONAL DE LIMA

UGEL N° 9

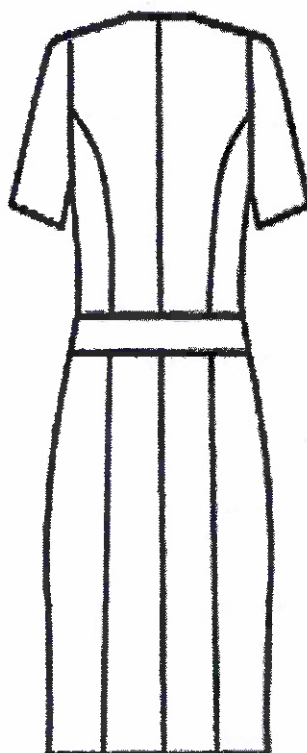
Unidad de Gestión  
Educativa Local - Huaura

95

DELANTERO



ESPALDA



**ESPECIFICACIONES TECNICAS DE LA TELA DE VESTIDO N° 01**



JEFATURA DE ADMINISTRACIÓN UGEL N° 09 HUAURA	
FOLIO	160

<b>TIPO DE TEJIDO</b>	: LANILLA COLOR ENTERO
<b>DESCRIPCION</b>	: Lanilla color azul índigo
<b>COMPOSICION (ASTM D-629 parte 18.6.2)</b>	: (70% LANA 30% POLIESTER) ± 5%
<b>ANCHO ENTRE ORILLOS</b>	: 148 CMS Mínimo
<b>PESO GRMS/LINEAL (ASTM D-3776)</b>	: 311 ± 5% (INCLUYE ORILLOS)
<b>PESO GRMS/M2 (ASTM D-3776)</b>	: 202 ± 5%
<b>ARMADURA</b>	: TELA
<b>TITULO DE HILADO (ASTM - 1059)</b>	
Urdimbre	: Nm 2/43 ± 5%
Trama	: Nm 2/43 ± 5%
<b>DENSIDAD (N° DE HILOS/CMS) (ASTM D-3775)</b>	
Urdimbre	: 20.4 ± 3
Trama	: 20.0 ± 3
<b>ESTABILIDAD DIMENSIONAL (AATCC -158)</b>	
Urdimbre	: -1.5% Maximo
Trama	: -1.0% Máximo
<b>SOLIDEZ DE COLOR</b>	: 3.5 Mínimo
A LA LUZ (AATCC-16) Escala de grises AL	: 3.0 Mínimo
SUDOR ACIDO (AATCC-15)	: 3.0 Mínimo
AL SUDOR ALCALINO (AATCC-15) AL	: 4.0 Mínimo
FROTE SECO (AATCC-8)	: 3.5 Mínimo
AL FROTE HUMEDO (AATCC-8)	: 4.0 Mínimo
AL LAVADO EN SECO (AATCC-132)	: 4.0 Mínimo
<b>ACABADO</b>	: DECATIZADO TERMOFIJADO

Observación: En el caso de tratarse de una nueva fabricación textil, podrían existir diferencias entre las tonalidades de la muestra original y la posterior fabricación.

### **VESTIDO CON FORRO:**

#### **Modelo:**

De acuerdo al diseño.

#### **Confección:**

A sobre medida según usuaria.

#### **Cuello:**

Cuello y solapa según el gráfico adjunto. El cuello va reforzado con entreteja tejida fisionable en ambas tapas, la parte inferior del cuello van unidas en el centro

#### **Delantero:**

##### **Delantero superior:**

Con un corte princesa a cada lado que nace en la sisa y termina en la cintura y un segundo corte al costado externo a cada lado que nace en la sisa y termina en la cintura, según gráfico.

##### **Delantero inferior:**

Con un corte lateral a cada lado, que inicia en la cintura y termina en el ruedo, según gráfico.

#### **Espalda:**

##### **Espalda superior:**

Con un corte princesa a cada lado, que nace en la sisa y termina en la cintura y un segundo corte al costado externo a cada lado que nace en la sisa y termina en la cintura, según gráfico.



**Espalda inferior:**

Con un corte lateral a cada lado, que inicia en la cintura y termina en el ruedo, según gráfico. Lleva abertura montada con cruce de 4cm (atraque interno que no se aprecie en el anverso).

**Manga:**

Manga CERO. Según gráfico.

**Ensanches:**

En cortes abiertos principales: de 2cm (IR) unido con c/301 y,

En cortes abiertos auxiliares: 1cm (IR) unido con c/301.

**Entretela:**

Refuerzo de entretela tejida fusional adecuado para la prenda.

**CORREA:**

Correa de tela de 9 cm, ancho, con su respectiva hebilla, además va fusionado con entretela tejida 90 grm, según el gráfico.

**Bastas:**

Tela principal: de 4cm (IR) con máquina bastera.

Forro: Bastillado de 2cm (IR) con c/301)

**Costura:**

- De 11 ppp +/- 10% , en c/301;

- De 11 ppp +/- 10% , en c/504. Ancho de remalle de 5mm.

**Hilos:**

De costura: Ne 40/2 - 100 % poliéster a tono de la tela.

**Etiquetas:**

Marca del confeccionista, talla, e instrucciones de cuidado, lavado y uso. Según diseño.

**Presentación:**

La prenda deberá estar exenta de defectos de materiales y/o insumos, confección y acabados, en su parte externa como interna (materiales y/o insumos defectuosos, costuras saltadas, hilos sueltos, defecto de fusional, etc.).

Los márgenes de tolerancia en las medidas serán conforme a lo siguiente:

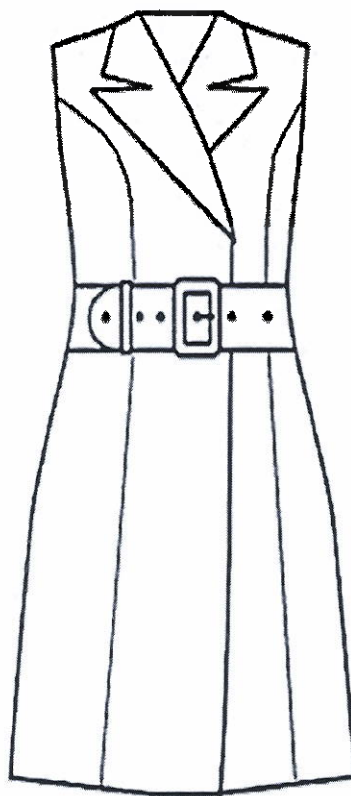
- Medidas hasta 10 cm, tendrán un margen de tolerancia de +/- 1 mm.

- Medidas mayores a 10 cm tendrán un margen de tolerancia de +/- 2 mm.

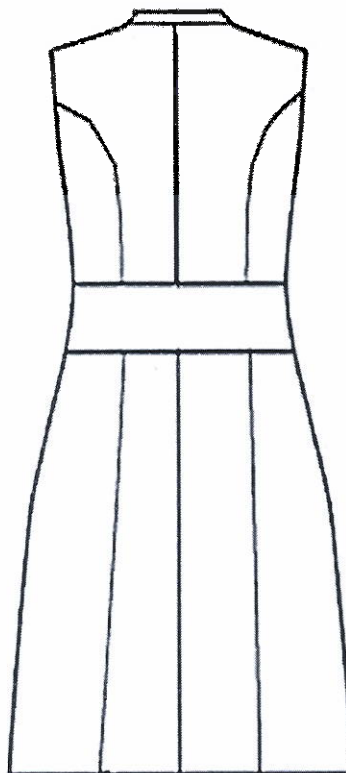




DELANTERO



ESPALDA



ESPECIFICACION TECNICA DE LA TELA DE VESTIDO N° 02



**ESPECIFICACION TECNICA DE LA TELA DE VESTIDO N° 02**

<b>TIPO DE TEJIDO</b>	: LANILLA TROPICAL COLOR ENTERO
<b>DESCRIPCION</b>	: Lanilla Tropical color beige
<b>COMPOSICION (ASTM D-629 parte 18.6.2)</b>	: (55% LANA 45% POLIESTER) $\pm$ 5% (EXCEPTO FILETES)
<b>ANCHO ENTRE ORILLOS</b>	: 148 CMS Mínimo
<b>PESO GRMS/LINEAL (ASTM D-3776)</b>	: $245 \pm 5\%$ (INCLUYE ORILLOS)
<b>PESO GRMS/M2 (ASTM D-3776)</b>	: $160 \pm 5\%$
<b>ARMADURA</b>	: TELA 1/1
<b>TITULO DE HILADO (ASTM - 1059)</b>	
Urdimbre	: Nm 2/60 $\pm$ 5% (EXCEPTO FILETES)
Trama	: Nm 1/44 $\pm$ 5%
<b>DENSIDAD (N° DE HILOS/CMS) (ASTM D-3775)</b>	
Urdimbre	: 25.5 $\pm$ 2
Trama	: 27.0 $\pm$ 2
<b>ESTABILIDAD DIMENSIONAL (AATCC -135)</b>	
Urdimbre	: -1.5% Máximo
Trama	: -0.5% Máximo
<b>SOLIDEZ DE COLOR</b>	: 3.5 Mínimo
A LA LUZ (AATCC-16) Escala de grises	: 3.0 Mínimo
AL SUDOR ACIDO (AATCC-15)	: 3.0 Mínimo
AL SUDOR ALCALINO (AATCC-15)AL	: 3.0 Mínimo
FROTE SECO (AATCC-8)	: 4.0 Mínimo
AL FROTE HUMEDO (AATCC-8)	: 3.5 Mínimo
AL LAVADO EN SECO (AATCC-132)	: 4.0 Mínimo
<b>ACABADO</b>	: TERMOFIJADO Y DECATIZADO

Observación: En el caso de tratarse de una nueva fabricación textil, podrían existir diferencias entre las tonalidades de la muestra original y la posterior fabricación.

**SACO PARA DAMA:**

Modelo	: De acuerdo al diseño
Confección	: A sobre medida según usuaria.
Cuello	: Cuello smoking en tela contraste, según diseño.
Delantero externo	: Consta de 1 corte lateral princesa a cada lado que nace en sisa y termina en el ruedo, según diseño. Lleva 2 ojales y 2 botones N° 36L distribuidos proporcionalmente uno debajo del otro. Dos bolsillos tipo ojal, con 2 vivos de 0.5cm y 13cm de abertura, también lleva tapa de bolsillo de 4cm de alto con 1ojal y 1botón decorativo, según gráfico. Término del ruedo delantero recto.



JEFATURA DE ADMINISTRACIÓN UGEL N° 09 HUAYRA	
FOLIO	078

Delantero interno	<p>: Lleva un bolsillo recto tipo cartera, con vivo de tela principal de 1cm de alto, 11cm de abertura y 14cm de profundidad, con atraque media luna (maquina industrial atracadora) a tono distinto de tela principal y tela contraste, según diseño.</p> <p>Sesgo- pespunte (a tono distinto de tela principal y tela contraste)</p> <p>Pespunte tipo hilván (cadena al reverso) pespuntado en el paralelo al sesgo. Sesgo armado con un cordón de refuerzo, el sesgo esta insertado entre la unión de la vuelta y forro (incluyendo cogotera) y el pespunte hilván aplicado en el forro a 2mm de distancia aproximada del sesgo.</p>
Espalda externa	<p>Prenda remallada en el interior</p> <p>: La espalda tendrá corte anatómico en el centro, será orillado por separado y unido con costura recta con ensanche de 2cm (IR) por lado. Lleva corte desde la sisa y termina hacia la basta unidos con costura recta a 1cm (IR), según diseño.</p>
Espalda interna	<p>: En la parte central de la espalda del forro llevara fuelle de 2cm de profundidad (terminado) y 30cm de largo, a 1cm de la cogotera.</p>
Botones	<p>: El delantero lleva 2 botones N° 36L, 1 botón #32L en cada tapa de bolsillo, 2 botones #32L en cada botamanga y 2 botones de repuesto en el interior uno de cada medida a tono de tela principal.</p>
Ojales	<p>: El delantero lleva 2 ojales horizontales de 2.5cm de largo, con vivos simétricos de tela. Distribuidos proporcionalmente uno debajo del otro</p> <p>Lleva 1 ojal bordado decorativo en cada tapa de bolsillo de 2.5cm de largo y 2 ojales bordados de 2.5cm de largo en cada botamanga.</p>
Mangas	<p>: Manga <math>\frac{3}{4}</math> unidos con costura recta a 2cm (IR).</p> <p>Lleva botamanga con 2 botones a cada lado a tono de tela principal y 2 ojales funcionales bordados con hilo a tono de la botamanga, según diseño.</p>
Hombreras	<p>: De espuma forradas y orilladas c/504.</p>
Basta	<p>: De ruedo 4 cm y de mangas de 4cm (Incluido remalle) reforzados con entretela tejida fusionable.</p>
Ensanches	<p>: De 2cms. (IR) a cada lado en las costuras principales (costados y centro de espalda), y de 1 cm en costuras auxiliares.</p>
Forro	<p>: Totalmente forrado, material 100% poliéster</p>
Hilo	<p>: De costura con 301 40/2 100% poliéster</p>
Costuras	<p>: 11ppp+/-10%</p>
Remalles	<p>: El ancho de remalle es de 0.5cm</p>
Entretela	<p>: Tejida fusionable (genero adhesivo), de 80 +/-5 gr, fusionados en maquina fusionadora para delanteros, vuelta delantero, espalda superior, sisas, vivos de ojales, vivos y vistas de bolsillos, tapa de bolsillo, cabeza de manga, bastas, cuello, cogotera y botamanga.</p>
Etiquetas	<p>: Ubicadas en la parte interna:</p> <p>Etiqueta de marca del confeccionista, etiqueta de marca de tela, talla e instrucciones de cuidado, lavado y uso. Según</p>

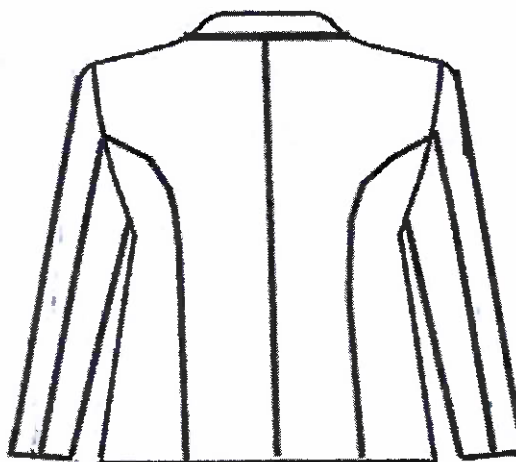


- Acabados** : diseño.
- Presentación** : La prenda debe estar plancha y vaporizada.
- : La prenda deberá estar exenta de defectos de materiales y/o insumos, confección y acabados, en su parte externa como interna (materiales y/o insumos defectuosos, costuras saltadas, hilos sueltos, defecto de fusionado, etc.)

## DELANTERO



## ESPALDA



### ESPECIFICACION TECNICA DELA TELA DE SACO.

- TIPO DE TEJIDO** : LANILLA FIFTY FIFTY COLOR ENTERO
- DESCRIPCION** : Lanilla Fifty Fifty color verde cemento
- COMPOSICION (ASTM D-629 parte 18.6.2)** : (45% LANA 55% POLIESTER)  $\pm$  5%
- ANCHO ENTRE ORILLOS** : 148 CMS Mínimo
- PESO GRMS/LINEAL (ASTM D-3776)** : 254  $\pm$  5% (INCLUYE ORILLOS)
- PESO GRMS/M2 (ASTM D-3776)** : 164  $\pm$  5%
- ARMADURA** : TELA



JEFATURA DE ADMINISTRACIÓN UGEL N° 9 HUAYRA	
FOLIO	057

**TITULO DE HILADO (ASTM - 1059)**

Urdimbre : Nm 2/60 ± 5%

Trama : Nm 2/60 ± 5%

**DENSIDAD (Nº DE HILOS/CMS) (ASTM D-3775)**

Urdimbre : 23.5 ± 3

Trama : 22.0 ± 3

**ESTABILIDAD DIMENSIONAL (AATCC -135)**

Urdimbre : -1.5% Máximo

Trama : -1.0% Máximo

**SOLIDEZ DE COLOR** : 3.5 Mínimo

A LA LUZ (AATCC-16) Escala de grises AL: 3.0 Mínimo

SUDOR ACIDO (AATCC-15) : 3.0 Mínimo

AL SUDOR ALCALINO (AATCC-15)AL FROTE : 3.0 Mínimo

SECO (AATCC-8) : 4.0 Mínimo

AL FROTE HUMEDO (AATCC-8) : 3.5 Mínimo

AL LAVADO EN SECO (AATCC-132) : 4.0 Mínimo

**ACABADO** : DECATIZADO

Observación: En el caso de tratarse de una nueva fabricación textil, podrían existir diferencias entre las tonalidades de la muestra original y la posterior fabricación.

**UNIFORME DE INVIERNO PARA DAMAS**

**SACON PARA DAMA:**

Tela : Según especificaciones técnicas adjuntas.

Mangas : Larga.

Diseño : Modelo clásico a la cadera, corte estilo inglés, con una abotonadura en línea.

Confección : Sobre medida.

Cuello : Cuello y solapa según el gráfico adjunto. El cuello va reforzado con entretela tejida fisionable en ambas tapas, la parte inferior del cuello van unidas en el centro.

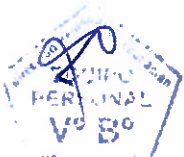
Delantero : Corte ingles que nace desde el hombro hasta el ruedo del saco.

Botones : Botones teñido en su masa del color de la tela principal, UN BOTON Nº44L en el delantero, más 1 botón de repuesto en la parte interna del saco (parte inferior de la vuelta). Los botones del delantero deben estar pegados a 2.5 cm del borde del delantero, a lo largo deben estar pegados de manera simétrica.

Ojales : Empiezan a 1.5 cm del borde del delantero, bordados tipo gota de lágrima, de 2.8 cm de largo con atraque vertical de 0.5 cm y con abertura útil de 2.5 cm. Deben ser confeccionados de manera simétrica equidistantes.

Forro : Composición 100% poliéster de acuerdo al color de tela principal, peso 65 gr/m2 aprox.

Bolsillos : Bolsillos con doble vivo mellizos de 0.5 cm de ancho, tapa en rombo, con abertura de 13 cm. de largo y ancho de tapa de 5 cm (visible). Dentro del bolsillo debe ir vista de tela principal unida





Espalda

Mangas

Desanches

Hombrreras

Acabado

Entretela

Basta

Etiquetas

Presentación

con costura recta a la bolsa de bolsillo, que es de forro de una sola pieza. La bolsa del bolsillo debe estar cosida con maquina recta y remalle, además debe tener una profundidad media de 15 cm.

Además, lleva un bolsillo de fantasía (sin bolsa) sobre el bolsillo derecho con un vivo de 0.5 cm de ancho y una tapa de 4 cm de ancho con largo de vivo de 12 cm. esta tapa de bolsillo es de similar diseño que los otros dos bolsillos, de forma de rombo.

Bolsillo interior superior horizontal con vivo mellizo de 0.5 cm de ancho c/u y 12 cm. de largo de abertura, de la tela principal. Bolsa del bolsillo de forro de una sola pieza, remallada y respuntada a los costados, profundidad 12 cm.

: Con tres cortes, uno central espalda y dos laterales. Fuelle de 2 cm de profundidad a 4 cm de la cogotera y con 30 cm de largo.  
: Con desanche en la manga menor con 2 cm. Con martillo cerrado y 3 botones en línea que empiezan a 3 cm del ruedo de la manga al borde del botón. En el codo va atracado el forro con la tela.

: En costados y central espalda con 2.5 cm. por lado (IR) y en los cortes laterales secundarios con 1 cm. de ancho por lado. Cabe señalar que estos desanches deben contemplarse en el forro (IR) también.

: De dulpillo anatómicas forradas con forro del saco, con remalle.

: Tela y forro, remallados en bolsillos y costuras principales, planchado y vaporizado.

: Entretela tejida fusionable de composición rayón viscosa y poliéster de peso 120 gr./mt.2, en Cuello, Delantero, Vueltas, Superior espalda, Sisas, Tapas de bolsillos, Bastas de mangas y Basta de saco.

: De 4 cm. de ancho (IR).

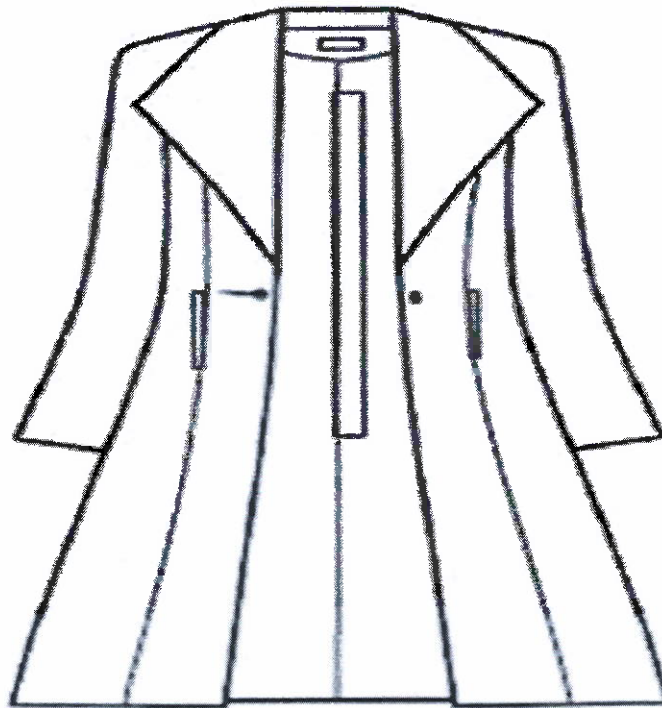
: Del confeccionista en la cogotera, del fabricante de la tela bajo el bolsillo interno y de cuidado de la prenda al costado derecho inferior del forro.

: Porta terno con cierre y colgador de plástico, Orillo de la tela en las vistas de bolsillos, marca del confeccionista e instrucciones de cuidado y lavado.

La prenda deberá estar exenta de defectos de materiales y/o insumos, confección y acabados, en su parte externa como interna (Materiales y/o insumos defectuosos, costuras saltadas, hilos sueltos, defecto de fusionado, etc.).



## GRAFICO DEL SACON DE DAMA



### ESPECIFICACION TECNICA DE LA TELA DE SACON.

TIPO DE TEJIDO

: SUPERFINE ALL WOOL JACKET:





COMPOSICION (ASTM D-629 parte 18.6.2)	: 100% LANA
ANCHO ENTRE ORILLOS	: 148 CMS Mínimo
PESO GRMS/LINEAL (ASTM D-3776)	: 359 ± 5% (INCLUYE ORILLOS)
PESO GRMS/M2 (ASTM D-3776)	: 235 ± 5%
ARMADURA	: SARGA 2/2
TITULO DE HILADO (ASTM - 1059)	
Urdimbre	: Nm 2/43 ± 5%
Trama	: Nm 2/43 ± 5%
DENSIDAD (Nº DE HILOS/CMS) (ASTM D-3775)	
Urdimbre	: 20.0 ± 3
Trama	: 18.2 ± 3

**ESTABILIDAD DIMENSIONAL (AATCC -158)**

Urdimbre	: -1.5% Máximo
Trama	: -1.0% Máximo

**SOLIDEZ DE COLOR**

A LA LUZ (AATCC-16) Escala de grisesAL	: 3.5 Mínimo
SUDOR ACIDO (AATCC-15)	: 3.0 Mínimo
AL SUDOR ALCALINO (AATCC-15) AL	: 3.0 Mínimo
FROTE SECO (AATCC-8)	: 4.0 Mínimo
AL FROTE HUMEDO (AATCC-8)	: 3.5 Mínimo
AL LAVADO EN SECO (AATCC-132)	: 4.0 Mínimo
ACABADO	: BATANADO – DECATIZADO

Observación: En el caso de tratarse de una nueva fabricación textil, podrían existir diferencias entre las tonalidades de la muestra original y la posterior fabricación.

**SACO PARA DAMA:**

Tela	: Según especificaciones técnicas adjuntas.
Mangas	: Larga.
Diseño	: Modelo clásico a la cadera, corte estilo inglés, con una abotonadura en línea.
Confección	: Sobre medida.
Cuello	: Cuello y solapa clásica. El cuello va reforzado con entretela tejida fisionable en ambas tapas, la parte inferior del cuello van unidas en el centro.
Delantero	: Corte ingles que nace desde el hombro hasta el ruedo del saco.
Botones	: Botones teñido en su masa del color de la tela principal, 1 botones N°40L en el delantero. Más 1 botón de repuesto en la parte interna del saco (parte inferior de la vuelta). El botón delantero debe estar pegados a 2.5 cm del borde del delantero, a lo largo deben estar pegados de manera simétrica.
Ojales	: Empiezan a 1.5 cm del borde del delantero, bordados tipo gota de lágrima, de 2.8 cm de largo con atrache vertical de



JEFATURA DE ADMINISTRACIÓN UGEL N° 09 HUAYRA	
FOLIO	055

Forro	0.5 cm y con abertura útil de 2.5 cm. Deben ser confeccionados de manera simétrica equidistantes.
Bolsillos	: Composición 100% poliéster de acuerdo al color de tela principal, peso 65 gr/m2 aprox. : Bolsillos con un vivo de 2 cm de ancho, con abertura de 13 cm. de largo. Dentro del bolsillo debe ir vista de tela principal unida con costura recta a la bolsa de bolsillo, que es de forro de una sola pieza. La bolsa del bolsillo debe estar cosida con máquina recta y remalle, además debe tener una profundidad media de 15 cm. Además, lleva un bolsillo de fantasía (sin bolsa) sobre el bolsillo derecho con un vivo de 0.5 cm de ancho y una tapa de 4 cm de ancho con un largo de vivo de 12 cm. Esta tapa de bolsillo es de similar diseño que los otros dos bolsillos, de forma de rombo. Bolsillo interior superior horizontal con vivo mellizo de 0.5cm de ancho c/u y 12 cm. de largo de abertura, de la tela principal. Bolsa del bolsillo de forro de una sola pieza, remallada y pespuntada a los costados, profundidad 12 cm.
Espalda	: Con tres cortes, uno central espalda y dos laterales. Fuelle de 2 cm de profundidad a 4 cm de la cogotera y con 30 cm de largo.
Mangas	: Con desanche en la manga menor con 2 cm. Con martillo cerrado y 3 botones en línea que empiezan a 3 cm del ruedo de la manga al borde del botón. En el codo va atracado el forro con la tela.
Desanches	: En costados y central espalda con 2.5 cm. por lado (IR) y en los cortes laterales secundarios con 1 cm. de ancho por lado. Cabe señalar que estos desanches deben contemplarse en el forro (IR) también.
Hombreras	: De dulpillo anatómicas forradas con forro del saco, con remalle.
Acabado	: Tela y forro, remallados en bolsillos y costuras principales, planchado y vaporizado.
Entretela	: Entretela tejida fusionable de composición rayón viscosa y poliéster de peso 120 gr./mt.2, en Cuello, Delantero, Vueltas, Superior espalda, Sisas, Tapas de bolsillos, Bastas de mangas y Basta de saco.
Basta	: De 4 cm. de ancho (IR).
Etiquetas	: Del confeccionista en la cogotera, del fabricante de la tela bajo el bolsillo interno y de cuidado de la prenda al costado derecho inferior del forro.
Presentación	: Porta terno con cierre y colgador de plástico, Orillo de la tela en las vistas de bolsillos, marca del confeccionista e instrucciones de cuidado y lavado. La prenda deberá estar exenta de defectos de materiales y/o insumos, confección y acabados, en su parte externa como interna (Materiales y/o insumos defectuosos, costuras saltadas, hilos sueltos, defecto de fusionado, etc.).



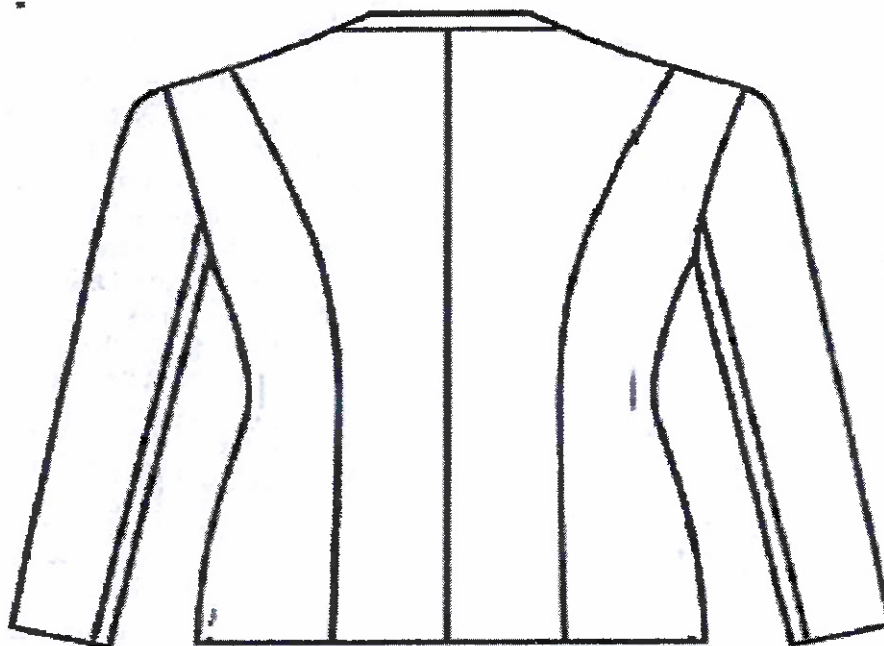


## GRAFICO DEL SACO DE DAMA.

### DELANTERO



### PORTERIOR



### PANTALON PARA DAMA:

- Tela : Casimir de lana.
- Confección : A la medida.
- Forro : Composición tejido 100% poliéster 65 gr/m2 aprox.  
Atracado en la parte inferior del costado externo de la manga  
del pantalón.



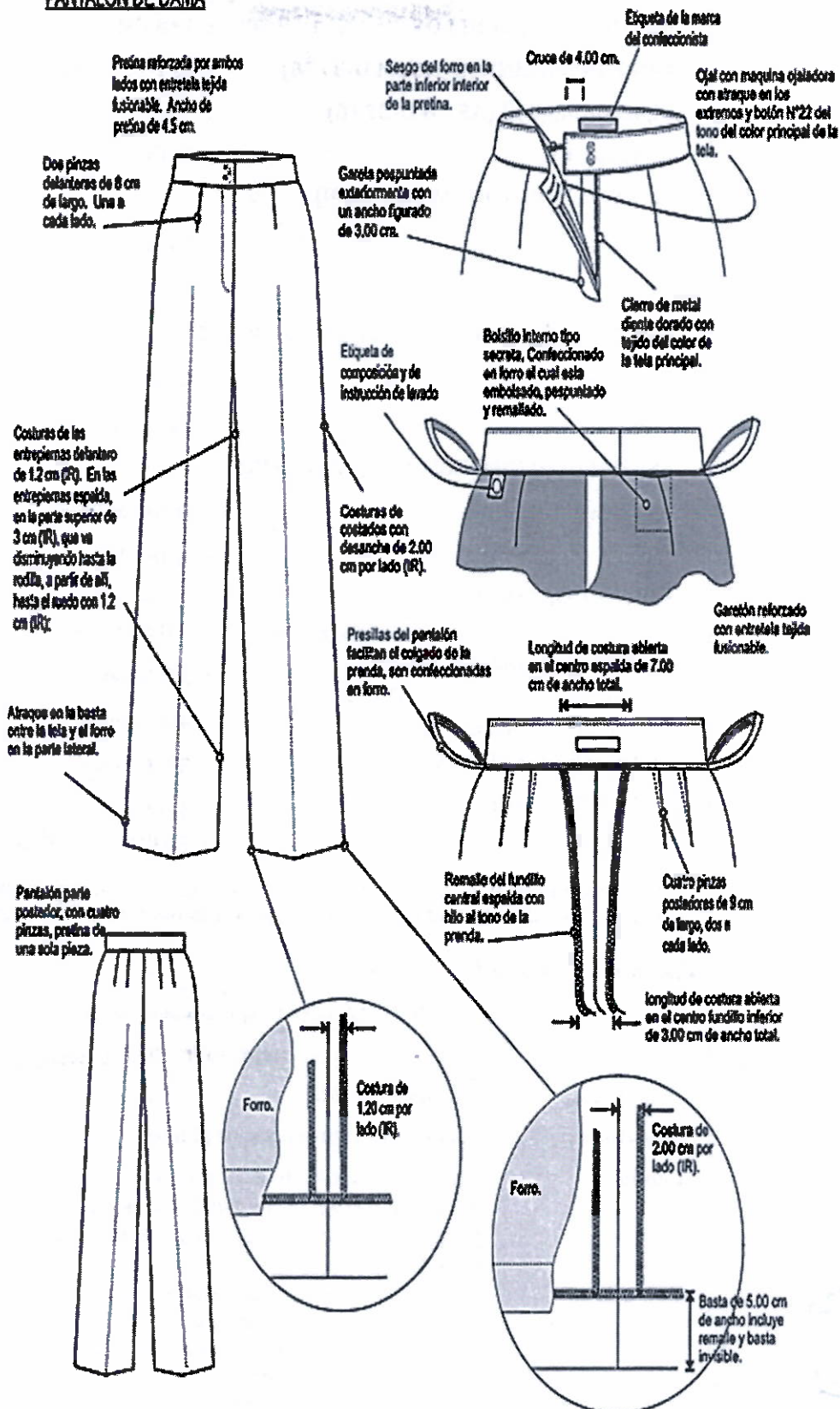


Modelo	: Recto clásico, con pinzas de entalle en delantero y espalda.
Pretina	: Pretina de 4.5 cm de ancho, reforzada con entretela fusional. Presillas en forro para facilitar su colgado. Cruce de abotonadura en el delantero de 4 cm.
Delantero	: Un bolsillo secreto en la parte interna de la pretina (oculto) al lado derecho de 9.00 cm. de abertura y 10.00 cm. de profundidad (bolsa oculta de una sola pieza bajo la pretina), confeccionado en forro con costura recta y remalle en los costados (tipo embolsado remalle interno). Con atraque en los extremos.
Posterior	: Lleva 2 pinzas en cada lado.
Cierre	: De nylon y cremallera metálica en el delantero del color de la tela, a simple inspección no debe verse la cremallera. De tamaño apropiado a la servidora.
Costuras	: En la cintura espalda desanche de 3.50 cm. por lado (IR), que va disminuyendo al llegar al fundillo hasta 1.5 cm (IR). En costados un desanche de 2.00 cm por lado (IR), desde la pretina hasta el ruedo. En las entrepiernas delantero un desanche de 1.2 cm. por lado (IR). En la entrepierna espalda se prevé un desanche a la altura del fundillo de 3.00 cm (IR) que disminuye a 1.20 cm (IR) a la altura de la rodilla terminado igual que el desanche del delantero.
Basta	: Remalladas y de 5 cm. cosida con máquina bastera.
Botones	: 02 botones N° 22 líneas en la parte delantera de la pretina, acrílicos teñido en su masa, del color de la tela, adicional uno de repuesto.
Acabado	: Planchado y vaporizado deben estar totalmente remallados.
Presentación	: Dentro de porta terno del saco. La prenda deberá estar exenta de defectos de materiales y/o insumos, confección y acabados, en su parte externa como interna (Materiales y/o insumos defectuosos, costuras saltadas, hilos sueltos, defecto de fusional, etc.). Etiquetas: Marca del confeccionista e instrucciones de lavado y uso. Además, orillo del fabricante de la tela en las vistas de los bolsillos de la prenda.
Avíos:	: Botones de acrílico N°22L. Cierre de nylon y cremallera metálica. Hilo de costura 40 / 2, 100% poliéster. Etiqueta de Marca. Etiqueta de composición e instrucción de lavado.





## PANTALON DE DAMA



## ESPECIFICACION TECNICA DE LA TELA DE SACO Y PANTALON DAMA

TIPO DE TEJIDO

: CASIMIR COLOR ENTERO

DESCRIPCION

: Casimir color beige

FOLIO	
057	
FOLIO	
FOLIO	

COMPOSICION (ASTM D-629 parte 18.6.2)	: 100% LANA
ANCHO ENTRE ORILLOS	: 148 CMS Mínimo
PESO GRMS/LINEAL (ASTM D-3776)	: 431 ± 5% (INCLUYE ORILLOS)
PESO GRMS/M2 (ASTM D-3776)	: 280 ± 5%
ARMADURA	: SARGA 2/2
TITULO DE HILADO (ASTM - 1059)	
Urdimbre	: Nm 2/43 ± 5%
Trama	: Nm 2/43 ± 5%
DENSIDAD (Nº DE HILOS/CMS) (ASTM D-3775)	
Urdimbre	: 27.4 ± 3
Trama	: 27.0 ± 3
ESTABILIDAD DIMENSIONAL (AATCC -158)	
Urdimbre	: -1.5% Máximo
Trama	: -1.0% Máximo
<b>SOLIDEZ DE COLOR</b>	: 3.5 Mínimo
A LA LUZ (AATCC-16) Escala de grises	: 3.0 Mínimo
AL SUDOR ACIDO (AATCC-15)	: 3.0 Mínimo
AL SUDOR ALCALINO (AATCC-15) AL	
FROTE SECO (AATCC-8)	: 4.0 Mínimo
AL FROTE HUMEDO (AATCC-8)	: 3.5 Mínimo
AL LAVADO EN SECO (AATCC-132)	: 4.0 Mínimo
<b>ACABADO</b>	: BATANADO DECATIZADO

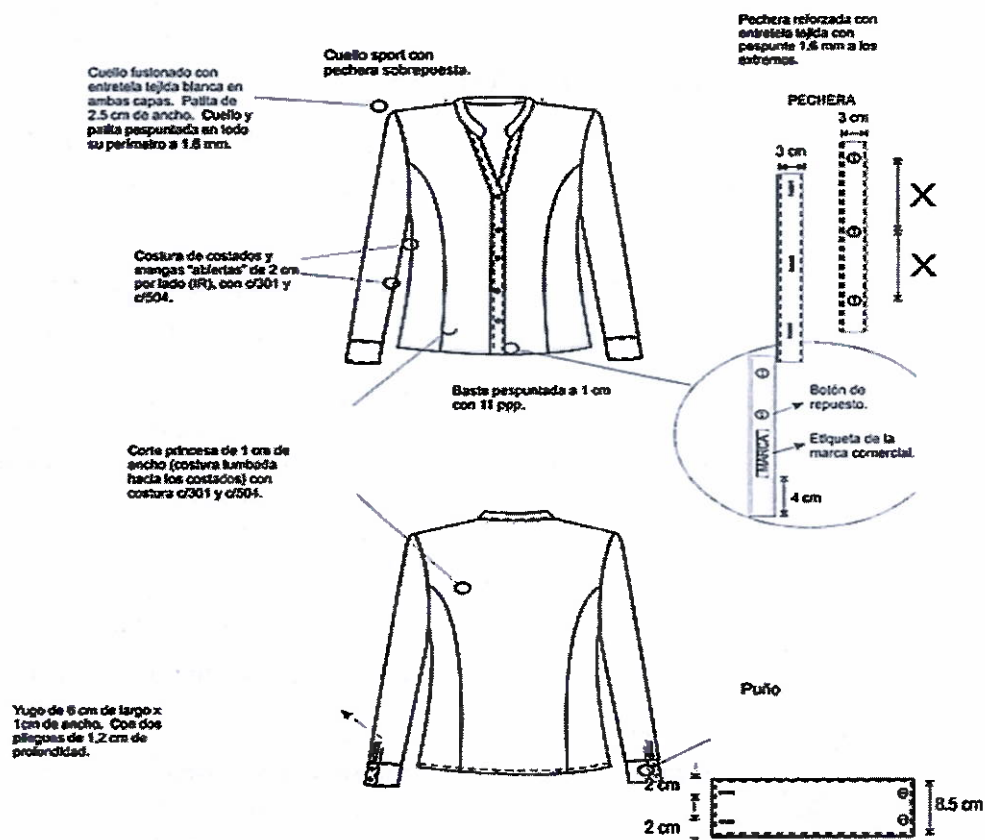
Observación: En el caso de tratarse de una nueva fabricación textil, podrían existir diferencias entre las tonalidades de la muestra original y la posterior fabricación.

**BLUSA Nº 01, PARA DAMA:**

Tela	: Tejido plano según especificaciones técnicas adjuntas.
Modelo	: Manga larga con cuello sport, según diseño adjunto
Confección	: A sobre medida
Descripción	: Cuerpo y largas cortadas al hilo
Cuello	: Sport con patita de 2.5 cm de ancho. Cuello de 6.5 cm de ancho y parte más angosta de espalda a 4.5cm. El cuello y la patita van respuntados en su contorno, reforzado con entreteja tejida fusible.
Delantero	: 01 corte princesa de entalle a cada lado en el delantero con costuras tumbadas sobre los costados. Con pechera respuntada de 3 cm de ancho y con 5 ojales verticales de 2 cm c/u y con botones a tono de la tela Nº16L.
Espalda	: Corte princesa con costuras tumbadas hacia los costados.
Manga	: Larga con puños anchos de 5 cm con doble abotonadura horizontal con botones Nº16L. Respuntados en todo su contorno a 1.6 mm. Doble respunte en la unión del puño con la manga.
Costuras	: Desanche de costados de 2 cm por lado, en las mangas de 2 cm por lado. En los cortes como en las sisas y hombros, costuras simples de 1cm. por lado.



RI LISA MANGALARGA



## Dobby



JEFATURA DE ADMINISTRACIÓN  
UGEL N° 05 HUAYRA

FOLIO	072
-------	-----

# TITULO DEL HILADO

URDIMBRE	50/1 ± 5
	50/1 ± 5
Nº HILOS X PULGADA ACABADA	
URDIMBRE	122.00 ±5%
TRAMA	102.00 ±5%
RESISTENCIA A LA TRACCION KgF	
URDIMBRE	11 mín.
TRAMA	11 mín.
SOLIDEZ DEL COLOR	
A LA LUZ	3.0 mín.
AL LAVADO DOMESTICO	4.0 mín.
AL SUDOR ACIDO	4.0 mín.
AL FROTE SECO	4.0 mín.
AL FROTE HUMEDO	3.0 mín.

**ACABADO:** Hilo Color teñido Tina/Disperso. Tela: Blanqueo – Mercerizado – Blanqueador óptico/Resinado – Pre Encogido.

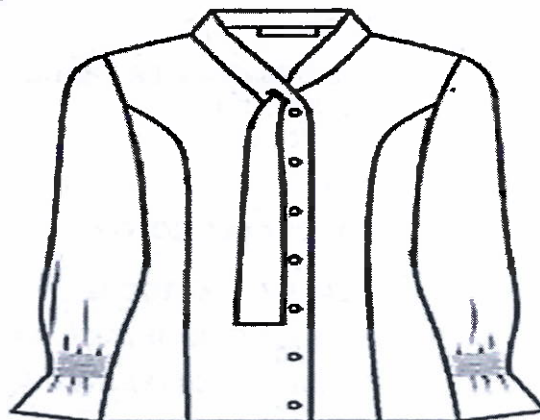
## **BLUSA Nº 02, PARA DAMA:**

Tela	: Tejido plano según especificaciones técnicas adjuntas.
Modelo	: Manga larga con cuello sport, según diseño adjunto.
Confección	: A sobre medida
Descripción	: Cuerpo y largas cortadas al hilo
Cuello	: Sport con patita de 2.5 cm de ancho. Cuello de 6.5 cm de ancho y parte más angosta de espalda a 4.5cm. El cuello y la patita van pespuntados en su contorno, reforzado con entretela tejida fusionable. Según grafico adjunto.
Delantero	: 01 corte princesa de entalle a cada lado en el delantero con costuras tumbadas sobre los costados. Con pechera pespuntada de 3 cm de ancho y con 5 ojales verticales de 2 cm c/u y con botones a tono de la tela Nº16L.
Espalda	: Corte princesa con costuras tumbadas hacia los costados.
Manga	: Larga con puños anchos de 5 cm con doble abotonadura horizontal con botones Nº16L. Pespuntados en todo su contorno a 1.6 mm. Doble pespunte en la unión del puño con la manga.
Costuras	: Desanche de costados de 2 cm por lado, en las mangas de 2 cm por lado. En los cortes como en las sisas y hombros, costuras simples de 1cm. por lado.
Basta	: La basta pespuntada en su perímetro a 1 cm respecto al filo, doblada y pespuntada.
Entretela	: Entretela tejida fusionable color blanca en cuellos, patitas y puños.
Hombros	: Panqueques de espuma ligeros y forrados apropiadamente, con la misma tela principal. Fino acabado de alta costura. Planchado y vaporizado.
Etiqueta	: Ubicada en la pechera parte inferior a 4 cm de la basta. Y etiqueta de lavado en la parte de la costura izquierda a 8 cm de la basta.
Botones	: De poliéster Nº16 color a tono de la tela principal. 10 unidades, dos en cada puño. cinco en el delantero y más el de repuesto

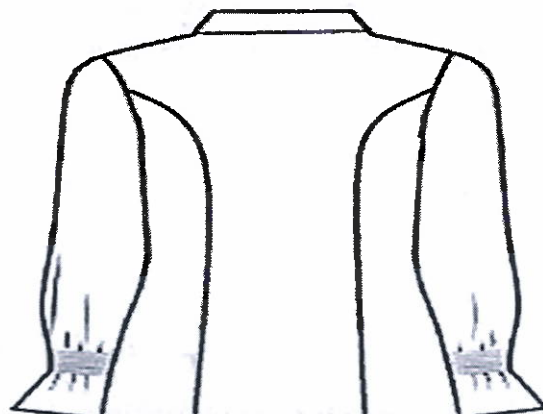


La prenda deberá estar exenta de defectos de materiales y/o insumos, confección y acabados, en su parte externa como interna (Materiales y/o insumos defectuosos, costuras saltadas, hilos sueltos, defecto de fusonado, etc.).

## DELANTERO

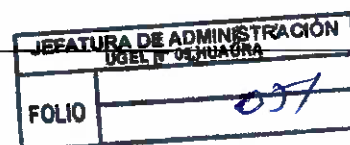


## ESPALDA



### ESPECIFICACIONES TECNICAS DE LA TELA DE BLUSA N° 02.

TIPO DE TEJIDO	Plano con Natural Stretch
ARMADURA	Sarga 2/2
DISEÑO Y COLOR	Estampado Diamante marrón en Fondo Blanco
ARTICULO	72724N01
COMPOSICION (%) AATCC 20/20A	
URDIMBRE	65% Algodón $\pm 5$ – 35% Polyester $\pm 5$ (Mezcla Intima)
TRAMA	65% Algodón $\pm 5$ – 35% Polyester $\pm 5$ (Mezcla Intima)
PESO g/m2 ASTM D3776	124 $\pm 5\%$
ELONGACION (%) ASTM D3107	10 mín.
TITULO DEL HILADO ASTM D1059	



URDIMBRE	50/1 ±3
TRAMA	50/1 ±3
<b>N° HILOS X PULGADA ACABADA ASTM D3775</b>	
URDIMBRE	151 ± 5%
TRAMA	90 ± 5 %
<b>RESISTENCIA A LA TRACCION kgf ASTM D5034</b>	
URDIMBRE	11 mín.
TRAMA	11 mín.
<b>SOLIDEZ DEL COLOR</b>	
A LA LUZ AATCC 16	3.0 mín.
AL LAVADO DOMESTICO AATCC 61	3.0 mín.
AL SUDOR ACIDO AATCC 15	3.0 mín.
AL FROTE SECO AATCC 8	3.0 mín.
AL FROTE HUMEDO AATCC 8	2.0 mín.

**ACABADO**

Blanqueo – Mercerizado – Estampado Pigmento Fondo Blanco Óptico – Suavizado – Pre-Encogido.

**UNIFORME DE INVIERNO PARA CABALLEROS**

**SACO PARA CABALLEROS**

Modelo	: Según diseño adjunto. Con 02 botones en el delantero, 1 abertura en la parte posterior.
Confección	: Estilo sastre artesanal. Sobre medida según servidor.
Costura	: 11 p.p.p. +/- 10%, con hilos mercerizados 100% poliéster del color de la tela principal.
Cuello	: Armado en 3 piezas: Cuello: Fusionado con entretela tejida de 85 gr/m2 +/- 5%. Pie de cuello: Fusionado con entretela tejida de 85 gr/m2 +/- 5 %. (Unir al cuello a ¼", lleva pespunte por lado de 1/16"). Fieltro: Ubicado en la parte inferior a tono de la tela; unido con el exterior en costura ZIG – ZAG estilo sastre. El cuello debe ser simétrico.
Coraza empechado	o : Compuesto de 3 materiales y unidos mediante costuras sucesivas en diagonal zigzag con los siguientes materiales: Fieltro blanco o pelón (entretela no tejida composición poliéster), plástica o crin (tejido urdimbre trama compuesto por algodón, poliéster y pelo animal) y cerda (tejido urdimbre trama que tiene propiedad de rebote horizontal al saco). Según diseño adjunto. Con fajilla templador de orillo de forro unida a la solapa con costura en cruz.

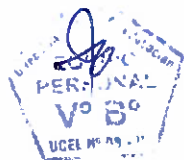




Vainas o chorreras	: Ubicadas en la cabeza de las mangas al momento de unir las al cuerpo. Deben estar hechas de crin (tejido de urdimbre trama que contiene pelo de animal, poliéster y algodón) cortada al sesgo y cosidas en la cabeza de la manga con la finalidad de darle forma y vuelo a la cabeza de la manga.
Delantero	:
Delantero Izquierdo	: Lleva 2 ojales bordados a máquina tipo gota de lágrima 2.8 cm. de largo, con corte de 2.5 cm. y atraque vertical de 0.5 cm., simétricos y equidistantes, según corresponda. En la parte superior del lado izquierdo va 1 bolsillo tipo cartera de 2.5 cm. de ancho y 11 cm. de largo. Lleva en la parte inferior bolsillo con vivos mellizos con tapa. Las tapas son curvas hacia el centro y rectas sobre los costados (dimensión visible de 5 cm. de ancho y 15.5 cm. de largo). Los vivos del bolsillo son 0.6 cm. de ancho y 15.5 cm. de largo, la contratapa de la misma tela principal del saco. En la solapa del saco lleva ojal bordado a máquina de fantasía de 2 cm. de largo, sin corte con terminación curva en ambos extremos. En la parte interior del saco va la vuelta de una sola pieza y termina cerca a la sisa colindante con la manga; sobre la vuelta horizontalmente van los bolsillos.
Delantero Derecho	: Lleva 3 botones N°32L, alineados, simétricos y equidistantes. En la parte inferior lleva bolsillo con vivos mellizos con tapa. Las tapas son curvas hacia el centro y rectas sobre los costados (dimensión visible de 5 cm. de ancho y 15.5 cm. de largo), lleva una entretela tejida fusional de refuerzo. Los vivos del bolsillo son 0.6 cm. de ancho y 15.5 cm. de largo, la contratapa de la misma tela principal del saco. Además, lleva en el interior del bolsillo exterior inferior derecho 1 bolsillo relojero bastillado a 1.5 cm. y pespunte a 1.6 mm. En la parte interior la vuelta de una sola pieza y termina cerca a la sisa colindante con la manga. Sobre la vuelta horizontalmente va el bolsillo. A un extremo del bolsillo interno superior derecho van 2 botones de repuesto N° 32L y 24L respectivamente.
Bolsillos Interiores	: Son 3 con vivos mellizos de tela de 0.6 cm. de ancho.
Porta documento	: (2 bolsillos internos superiores) de 12.5 cm. de largo con atraques en los extremos de los bolsillos (incluye tapa triangular de tafeta insertada, con 1 ojalillo tipo flecha de tafeta de 0.7 cm. ancho y su respectivo botón N°24L).
Porta lapicera	: 1 bolsillo porta lapicero con vivo mellizo de 3.5 cm. de largo con atraques en los extremos de los vivos de los bolsillos.
Cigarrera o porta celular	: Con vivo mellizo de 10 cm. de largo con atraques en los extremos de los vivos de los bolsillos.
Costadillo	: Unido al delantero y espalda, para un mejor entalle de la prenda, lleva refuerzo de entretela tejida fusional a la altura de la sisa. Tela y forro orillados por separado y unidos con costura recta, con ensanche de 2.5 cm (IR) para el extremo de la espalda.
Espalda	: De 2 piezas y en la parte inferior central espalda: 1 abertura montada (centro). Asimismo, la 1 abertura lleva un cruce de 6 cm. de ancho de la misma tela principal, el cual le dará vista por el revés del saco. Para la muestra la abertura de 24 cm. de largo. En la parte superior espalda el refuerzo de entretela tejida fusional sutilmente va disminuyendo conforme va llegando a las sisas de las mangas. El forro de una sola pieza lleva un fuelle en la parte central superior espalda de 2.5 cm. de profundidad por 30 cm. de largo.



Interior	: Forro de tejido plano composición 100% poliéster, color negro a tono de la tela principal. Peso 70 gr/m2.
Mangas	: Mangas sastre (manga mayor y manga menor), costuras abiertas con desanche en la manga menor de 2.5 cm de ancho (lado posterior). Martillo abierto de 9 cm. de alto, con 4 ojales bordados de fantasía (sin corte) con terminación redonda en los extremos, dimensión de 2 cm. de largo con sus respectivos botones N°24L. Basta de 4 cm. de ancho (IR). Codos de mangas atracados con el forro. En la sisa de cada manga lleva una lengüeta de forro embolsada a 6 mm. (Denominada sobaquera).
Sisas	: Unión de mangas y cuerpo con costura recta a 1 cm.
Bolsas de Bolsillos	: Las bolsas de bolsillos de popelina bolsillera negra, de una sola pieza, remalladas y embolsadas lateralmente, profundidad de 14 cm.
Entretela	: Utilizar una misma entretela tejida fusional de peso apropiado (120 gr/m2), en los componentes del saco (cuello, delantero, vueltas, cabezas de manga, bolsillos y tapas de bolsillos, cortes de bolsillos, espalda superior, sisas, costadillos, bastas de mangas, basta del saco y abertura posterior), composición tejido rayón viscosa con poliéster recubierto por una cara con resina fusional.
Hombreras	: De panqueque de algodón ubicadas en la parte superior del delantero (hombros). Su composición es 100% fibra de algodón, confeccionada con fieltro o pelón con acolchado de hilván, de forma anatómica ideal y liviana. El pegado es hecho a mano.
Botones	: Botones de poliéster o resina plástica, alto grado de resistencia a la rotura, uso y rasgado. Teñidos en su masa con borde y revés negro y tonalidad grisáceo en el centro. Los tamaños y anchos que se emplean son: -2 botones N° 32L (20 mm.) en línea en el delantero, más 1 botón N° 32 de repuesto interiormente. -4 botones N° 24L (15 mm.) en línea para cada manga, 2 botones N° 24L para los bolsillos interiores, más 1 botón N° 24 de repuesto interiormente.
Basta	: Basta de saco de 4 cm. de ancho.
Ensanches	: En costuras principales de costados y central espalda de 2.5 cm. por lado (IR), tanto en la tela principal como en el forro. Ensanches en costuras secundarias (auxiliares) de 1 cm. por lado.
Acabado	: De la tela y forro interior de la prenda totalmente remallados, con orillado (remalle) de 0.5 cm. de ancho por separado tela y forro, excepto sisas, escote de cuello, pinzas delanteras y basta. Planchado y vaporizado.
Etiquetas	: Ubicadas en la parte interna: Etiqueta de marca del confeccionista, de instrucciones de lavado, cuidado y uso.
Costuras	: Costura recta 301 a 11 ppp +/- 10%, remalle simple c/504. Los bolsillos del saco con vistas y vuelta con orillo del fabricante de la tela.
Presentación	La prenda exenta de defectos de materiales y/o insumos, confección y acabados, en su parte externa como interna (Materiales y/o insumos defectuosos, costuras saltadas, hilos sueltos, defecto de fusionado, etc.). Porta terno con cierre y colgador de plástico.



## SACO CABALLERO INVIERNO

### DELANTERO

Cuello de 4 piezas:  
2 superiores y  
2 tapas inferiores.

Bolsillo con 2 vivos mellizos  
de 0.6 cm de ancho, con  
tapa y contratapa de tela.  
Tapa de 5 cm de ancho a la  
vista y 15.5 cm de abertura,  
con terminación curva  
hacia los costados.

Martillo abierto con ojales de  
fantasía en línea a 3.5 cm  
de la besta de la manga.

Ojal bordado de 2 cm con  
terminación redonda (sin  
corte y sin atraque).

Bolsillo cartera de 2.50 cm  
de ancho por 11 cm de  
largo.

### ESPALDA

Espalda superior, cabeza de  
manga, ruedo de manga  
reforzada con entreteja  
tejida fusional.

Abertura montada  
atrás con vista  
interior.

En el interior del bolsillo lleva  
bolsillo relojero (cuadrado de 6  
cm x lado) centrado con basta  
de 1.5 cm.

### VISTA INTERIOR

2 botones N°32L en el  
delantero y 4 botones  
N°24L en cada manga.

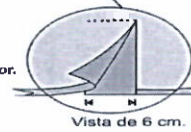
Costuras secundarias de  
1 cm no llevan remalle.

Fuelle a 5 cm del escote de  
cuello, con 30 cm de largo  
y 2.5 cm de profundidad.

Sesgo de  
contraste en  
la vuelta.

Desenches en costuras  
principales de 2.5 cm (IR).  
Remalle en tela y forro.

Refuerzo de  
entretela tejida  
fusional en la  
abertura posterior.



Vista de 6 cm.

Abertura  
de 24cm

Ojales tipo gota de  
lagrime de 2.8 cm de  
largo con atraque  
vertical de 0.5 cm.  
Abertura de 2.5 cm.

Bolsillos interiores con doble  
vivo de tela de 0.6 cm de  
ancho y abertura para los  
superiores de 12.5 cm, bolsillo  
lapicera de 3.5 cm y el bolsillo  
cigarrera de 10cm de abertura.  
Atraques verticales en cada  
bolsillo interno.

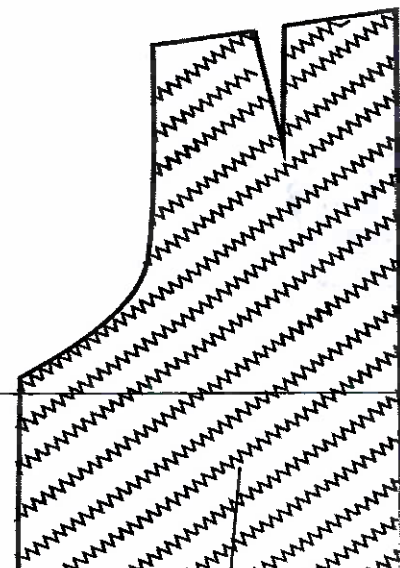
## PARTES DEL EMPECHADO

Crin

Cerda

Pastón o pelón  
compactado

Tres piezas compactas  
y unidas mediante costuras  
sucesivas en zigzag.  
Contorno de empechado  
remallado.



JEFATURA DE ADMINISTRACIÓN  
UGEL N° 09 - H.

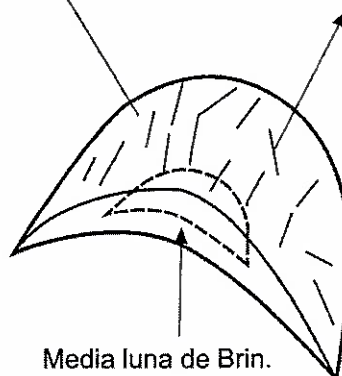
FOLIO

## PANTALON PARA CABALLERO



## PARTES DE LA HOMBRERA

Panqueque de algodón de espesor apropiado.  
Forrado completo con pelón, hilván tipo acolchado y remalle al contorno.  
La hombrera colocada en la cabeza del hombro manualmente.



Modelo	: Clásico CON pliegues o SIN pliegues, a elección de cada beneficiario.
Costura	: 11 p.p.p. +/- 10%, con hilos mercerizados 100% poliéster del color de la tela principal. Prenda interior remallado total. El remalle (orillado) de 0.5 cm. de ancho.
Pretina	: De 4 cm. de ancho, compuesta por dos partes: Pretina de tela principal con entretela tejida fusible y forro interno de pretina de tela popelina bolsillera. La pretina va unida al pantalón juntamente con los 7 pasadores compartidos según diseño, de 1.2 cm. de ancho c/u por 5 cm. de largo, los cuales son atracados (1.2 cm. de ancho) en la parte superior e inferior interiormente. El forro de la pretina es preparado con popelina, en el interior de ella se encuentra un alma de van roll (Entretela tejida) que da consistencia a la pretina. El forro de la pretina tiene una cinta jebe antideslizante. En la parte interna del pantalón bajo la pretina va 1 botón N°24L, de la tonalidad de la tela principal y 1 botón N°24L de repuesto interiormente.
Gareta	Con refuerzo de entretela tejida fusible y ribeteado con bolsillera y unido al delantero con costura recta a 1 cm. y pespuntado a 1.6 mm. Lleva 1 cierre, pegado con costura recta. El ancho del figurado de la gareta es de 3.5 cm., en la parte inferior lleva un atraque vertical de 1 cm. para mayor seguridad al cierre.
Garetón	: Con refuerzo de entretela tejida fusible, además va embolsado con tela bolsillera. Unión de cierre, delantero y garetón a 1 cm, el otro extremo es embolsado y pespuntado a 0.5 cm. En el garetón debajo de la pretina va ojal chino templador de 2.2 cm con corte.
Espalda	: Tiene 2 pinzas y lleva 2 bolsillos posteriores horizontales a 6 cm.
Bolsillos delanteros	: Bolsillos sesgados uno a cada lado, presentan pespunte a 1.6 mm. y abertura útil de 17 cm. de largo. Los bolsillos delanteros llevan atraques horizontales de 1 cm (ver diseño). La vista interna del bolsillo con orillo del fabricante de la tela se empalma en el interior del bolsillo con la bolsa de popelina bolsillera, la vuelta ribeteada va unida a la popelina bolsillera que arma los bolsillos del delantero y que terminan sobre el costado de la gareta o



**Bolsillos**  
**Posteriores**

**Gavilán**

**Bolsillo Secreto**

**Cierre**

**Ojales/botones**

**Basta**

**Ensanches**

**Entretela**

**Acabado**

**Etiquetas**

**Presentación**

gareton. Las bolsas de los bolsillos delanteros van ribeteadas y con una costura adicional tipo cadeneta.

: Con 2 bolsillos de doble vivo mellizo de 0.6 cm de ancho y 1.3 cm de ancho total, con atraques en ambos extremos. Los cortes de los bolsillos llevan entretela tejida para mayor firmeza. También lleva en la parte central de cada lado 1 ojaleta tipo fecha de tela de 0.8 cm. de ancho c/u por 2.4 cm. de largo (a la vista) y 1 botón N°24L de la tonalidad de la tela principal. Las bolsas de bolsillos tienen dos vistas de la tela principal y están unidas con costura ribeteada. Desde el interior del pantalón una de las bolsas lleva la etiqueta de la marca del confeccionista (manga derecha) y el otro bolsillo lleva la marca de la tela.

: En la parte del tiro (cruce del delantero y espalda) lleva un refuerzo de popelina bolsillera en forma de rombo embolsado, el cual es holgado, va fijado al garetón con costura recta y va fijado a la entrepierna con un atraque de 1 cm. a cada lado.

: Bolsillo secreta (oculto) ubicado en la parte derecha del delantero del pantalón entre la bolsa del bolsillo y el delantero. La boca del bolsillo secreta tiene atraques verticales en los extremos. Las medidas son de 9 cm. de abertura útil y 10 cm. de profundidad. La bolsa es de tela bolsillera de una sola pieza, remallada y embolsada con costura recta en los costados.

: De nylon con cremallera metálica diente dorado, de gran resistencia, extra dúctil, de 18 cm. de largo y del color de la tonalidad de la tela principal, gancho automático.

: 2 botones N°24L, en la parte posterior con sus respectivos ojales tipo presilla de tela principal. 1 ojal en el garetón que tiene la función de templador en la parte delantera de la bragueta. Los mismos deben ser del mismo juego de botones del saco N°24L (Mangas y bolsillos interiores superiores), a la tonalidad del color de la tela principal. Botones teñidos en su masa.

: Recta con doblada de 5 cm., remallada y costura invisible, lleva puntera en la parte delantera y taquera en la parte posterior.

: En la espalda, un ensanche de 3.5 cm. por lado en la cintura espalda y que va disminuyendo conforme va llegando al fundillo hasta 1.5 cm. por lado (acabado de la costura debe ser cadeneta y ribeteada en popelina bolsillera). En los costados, tanto en delantero como espalda con una costura normal de 1.1 cm. por lado (IR). En las entrepiernas, en la espalda un ensanche de 3 cm. (IR), desde la altura del fundillo hasta la rodilla, con la finalidad de que se pueda ensanchar el pantalón en la cadera, fundillo y pierna si fuera el caso. El delantero solo lleva 1.1 cm. (IR), desde la altura del fundillo hasta el borde de la basta.

: Utilizar una misma entretela tejida fusionable del saco de peso 100 gr/m2, en los componentes del pantalón (pretina, cortes de bolsillos, garetá y garetón), para la debida presentación y seguridad de las costuras.

: Prenda interior costuras abiertas, deben estar totalmente remallados interiormente por separado la tela. Los bolsillos con orillo del fabricante de la tela. Planchado y vaporizado. Tela bolsillera igual a la del saco.

: Ubicadas en la parte interna la etiqueta de marca del confeccionista y de instrucciones de lavado, cuidado y uso.

: La prenda exenta de defectos de materiales y/o insumos, confección y acabados, en su parte externa como interna (Materiales y/o insumos defectuosos, costuras saltadas, hilos sueltos, defecto de fusionado, etc.).



A solicitud del usuario en la etapa de toma de medidas podrá elegir pantalón con pliegues.

### PANTALON DE VARON

Bolsillo secreta con abertura útil de 9cm y profundidad de 10cm, hecho en popelina bolsillero entre la tela y la bolsa del bolsillo principal.

Bolsillo interno relojero cosido a máquina recta con basta de 1.00 cm.

Bolsa de bolsillo con una profundidad de 32 cm desde la pretina.

Cierre de metal diente dorado N°18 y del tono de la prenda principal. Ganchos de metal inoxidable. Gareta y gareton fusionados conretela tejida fusionable.

Pretina de 2 piezas de 4.00 cm de ancho forrado con popelina. Forro de pretina compuesto de entretela tejida, entretela fusionable, cinta de jébe antideslizante y forro de pretina de tela popelina bolsillera.

Bolsillo lateral de 17cm de abertura, atraques horizontales de 1.00 cm, con vuelta donde se vea el orillo de la tela.

Costuras de costados de 1.10 cm por lado (IR). En la entrepierna delantero con costura de 1.10 cm por lado (IR).

Botones N°24 del mismo juego del saco, al tono de la tela de acrílico y tejidos en su masa.

Puntera en la parte delantera de la basta.

Bolsillos posteriores con ribete respuntado y costura de seguridad adicional, profundidad de 24 cm desde la pretina.

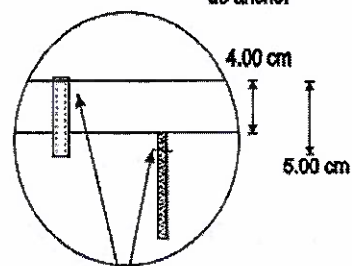
Tela Bolsillera utilizada en forro de bolsillos, pretina, gareta y gareton, también sesgos del pantalón de fundillo, bolsillos, gavilán.

En el fundillo gavilán o rombo embolado que va atracado en el gareton, entrepiernas y fundillo.

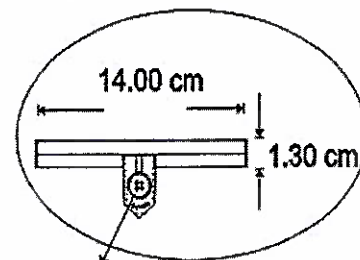
Costuras de entrepiernas en la espalda de 3.00 cm (IR) y va disminuyendo a la altura de la rodilla para terminar en el ruedo de la basta con igual ancho de costura del delantero.

Presillas de ancho de 1.20 cm de ancho.

#### Presillas

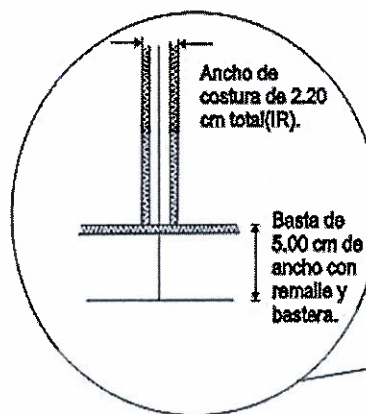


Atrake superior e inferior en la presilla.



Costura de fundillo reforzada con costura cadeneta o doble costura recta.

Atraques verticales.



Taquera de orillo de la tela en la parte posterior de la basta.





## ESPECIFICACION TECNICA DE LA TELA DE SACO Y PANTALON DE CABALLERO

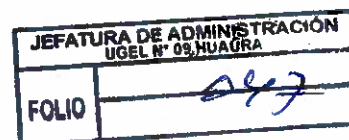
<b>TIPO DE TEJIDO</b>	: CASIMIR COLOR ENTERO
<b>DESCRIPCION</b>	: Casimir color beige
<b>COMPOSICION (ASTM D-629 parte 18.6.2)</b>	: 100% LANA
<b>ANCHO ENTRE ORILLOS</b>	: 148 CMS Mínimo
<b>PESO GRMS/LINEAL (ASTM D-3776)</b>	: 431 ± 5% (INCLUYE ORILLOS)
<b>PESO GRMS/M2 (ASTM D-3776)</b>	: 164 ± 5%
<b>ARMADURA</b>	: TELA
<b>TITULO DE HILADO (ASTM - 1059)</b>	
Urdimbre	: Nm 2/43 ± 5%
Trama	: Nm 2/43 ± 5%
<b>DENSIDAD (N° DE HILOS/CMS) (ASTM D-3775)</b>	
Urdimbre	: 27.4 ± 3
Trama	: 27.0 ± 3
<b>ESTABILIDAD DIMENSIONAL (AATCC -135)</b>	
Urdimbre	: -1.5% Máximo
Trama	: -1.0% Máximo
<b>SOLIDEZ DE COLOR</b>	: 3.5 Mínimo
A LA LUZ (AATCC-16) Escala de grises AL:	3.0 Mínimo
SUDOR ACIDO (AATCC-15)	
AL SUDOR ALCALINO (AATCC-15)AL FROTE	: 3.0 Mínimo
SECO (AATCC-8)	: 4.0 Mínimo
AL FROTE HUMEDO (AATCC-8)	: 3.5 Mínimo
AL LAVADO EN SECO (AATCC-132)	: 4.0 Mínimo

### **ACABADO : BATANADO DECATIZADO**

Observación: En el caso de tratarse de una nueva fabricación textil, podrían existir diferencias entre las tonalidades de la muestra original y la posterior fabricación.

### **CAMISA PARA CABALLERO:**

<b>Modelo</b>	: Modelo clásico, cuello tipo paloma, según diseño adjunto.
<b>Confección</b>	: A medida por tallas (cuadro adjunto), según usuario. Costura 14 ppp. +/- 10%, con hilos mercerizados 100% poliéster del color de la tela.
<b>Cuello</b>	: Tipo paloma, con entretela tejida fusionable en exterior, base y refuerzo. Con barbas fijas en puntas de cuello. Embolsado de cuello con costura de 5 mm y pespuntado de contorno de cuello con costura recta a 2 mm del borde.
<b>Pie de cuello</b>	Fusionado con entretela tejida por el exterior. Costura de 6.40 mm de pegado de pata a cuello y embolsado de pata. Pie de cuello con un ojal horizontal para 01 botón N° 16L y pegado de botón en paralelo.



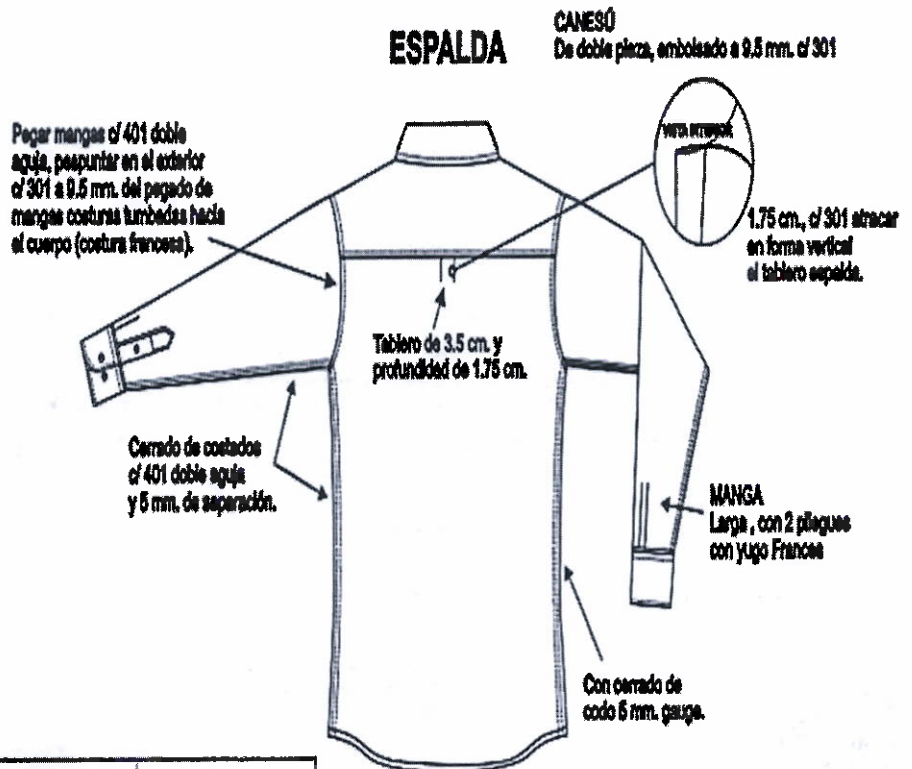
Cuello Terminado	: Unión de pie de cuello con cuello con costura de 6.40 mm y respuntado contorno de pata a 1.60 mm.
Delantero izquierdo	: Con pechera fusionada de 3.50 cm. con doble costura y gauge central de 2.50 cm., y respunte de 5 mm, en cada borde de pechera. 06 ojales verticales para botón Nº 16L.
Delantero derecho	: Bastillado a 2.54 cm. 06 botones Nº 16L y 02 botones Nº 16L y Nº 14L de repuesto, según diseño.
Interior de Delantero Derecho	: Colocar etiqueta de Instrucciones de lavado, cuidado y uso, a 8 cm. del borde del faldón terminado.
Bolsillo en "V"	: Bastillado boca con un dobléz a 2.54 cm. Pegar bolsillo en delantero izquierdo a la altura del 2do. Botón superior, con respunte de 1.60 mm. Atracar extremos de boca con atraque tipo cajón de 6.40 mm.
Espalda	: Con tablero central de 3.5 cm.
Canesú	: De 02 piezas. Embolsado canesú con espalda a 9.50 mm y respuntado de canesú con costura recta a 1.60 mm por el exterior. Etiqueta de marca del confeccionista, centrada en canesú interior a 2 cm. de escote terminado. Etiqueta de talla al lado izquierdo de etiqueta de marca centrada.
Manga Corta	: Pegadas al cuerpo con costura francesa.
Botones	: De acrílico, composición 100% poliéster. Teñidos en su masa al color de la tela principal. Los tamaños y anchos que se emplean son: - 9 Botones Nº 16L (10.00 mm.) para delantero, pie de cuello, más 01 Botón Nº 16L de repuesto.
Cuerpo	: Cerrar costados con cerradora de 02 agujas con diferencial de 0.48 cm., respunte sobre delanteros.
Faldón	: Bastillado a 0.5 cm. Entretela tejida fusionable y de peso apropiado según correspondan para el cuello, pie de cuello, pechera o tachón y puños. Prenda planchada y vaporizada. Etiquetas ubicadas en la parte interna: Etiqueta de marca del confeccionista, etiqueta de composición de tela e instrucciones de lavado, cuidado y uso. Será presentado sobre cartón fijada con alfileres, con bolsa plástica y en caja de cartón debidamente. La prenda deberá estar exento de defectos de confección y acabados en su parte externa como interna, tales como: costuras saltadas, hilos sueltos, mal planchado, defecto de fusionado, etc.



## CAMISA MANGA LARGA



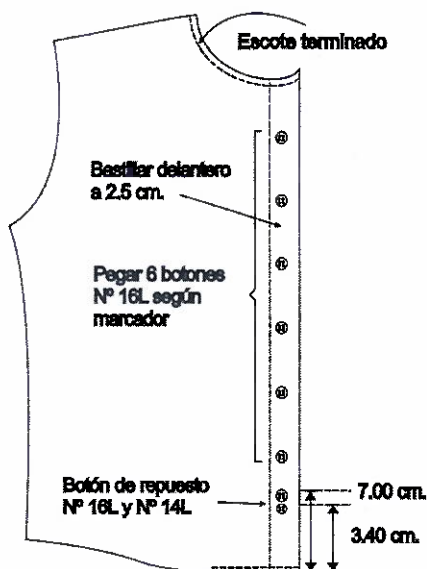
## ESPALDA



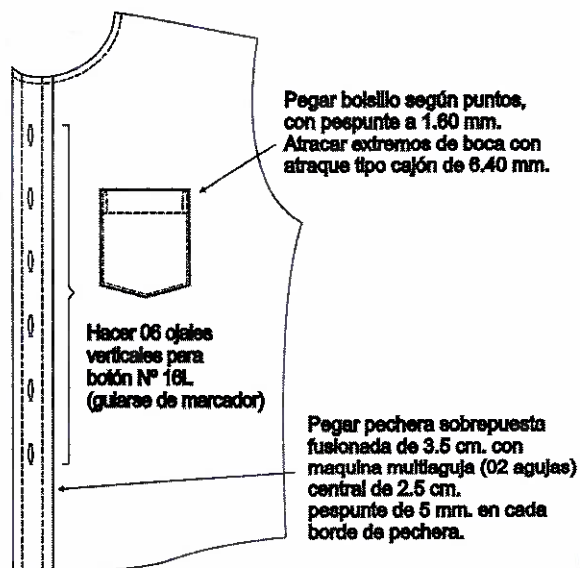
Código de puntada	Puntada x pulgada (p.p.p)	Alternativas de maquina.
301	14	recta
401	14	corradora / cadeneta



## DELANTERO DERECHO

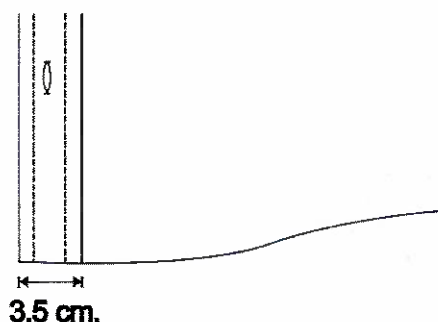


## DELANTERO IZQUIERDO

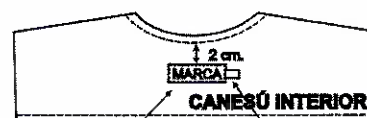


2.5 cm.

3.5 cm.



- Embolsar canesú a espalda con costura de 9.50 mm.
- Pespuntar canesú con recta de 01 aguja a 1.60 mm. por el exterior.



**Etiqueta Marca**  
- Pegar 04 lados centrada a canesú interior a 2 cm. de escote terminado.

**Etiqueta Talla**  
- Insertar a la izquierda de etiqueta de marca (centrada)



GOBIERNO REGIONAL DE LIMA

UGEL N° 9

Unidad de Gestión  
Educativa Local - Huaura

65

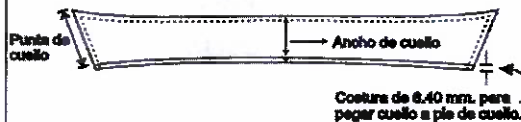


Pespunte de cuello a 0.2 cm del borde.

### CUELLO (COSTURA 6.40mm.):

- Con entretela fusionable en exterior base y refuerzo. Con barbas fijas.

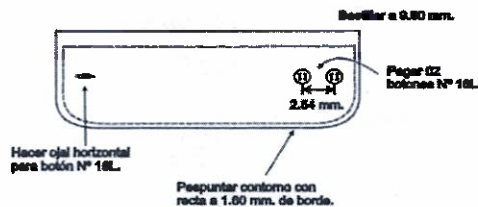
Pespuntar contorno de cuello con recta a 1.60 mm. de borde.



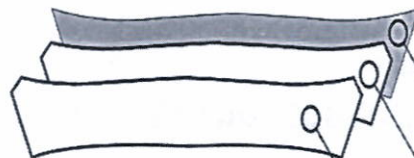
Costura de 6.40 mm. para pegar cuello a pie de cuello.

### PUÑO REDONDO (2 piezas)

- Con entretela fusionable en exterior.  
- Embolsar con costura de 6.00 mm.



Atraca barba a puntera.



Entretela fusionable 1

Entretela fusionable 2.

Cuello de tela principal.



Embolsar cuello insertando punteras con costura a 0.5 cm..

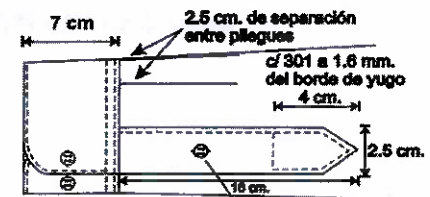
Pegar un botón N° 16L en cruz.

Pespuntar contorno de para a 1.60 mm.

Hacer un ojal horizontal para 1 botón N° 16L.

### PUÑO - MANGA - YUGO

Con fusional (exterior), bastillado al filo y embolsado a 8 mm. Lleva dos botones N° 16L y 1 ojal de 1.75 cm.



c/ 301 pegar puño a 1.6 mm. de la base. En cada puño el ojal de 1.75 cm., un botón N° 16L más un botón N° 16L regulador.

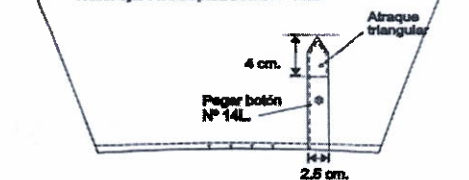
Yugo francés, ubicar botón N° 14L y ojal vertical centrado de 1.75 cm.

Pegado del botón en la camisa.

### MANGA LARGA

#### YUGO FRANCÉS CORRIDO:

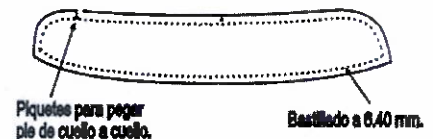
\* Pegar yugo corrido de 2.5 cm. de ancho.  
\* Hacer atraque triangular de 4 cm.  
\* Hacer ojal vertical para botón N° 14L.



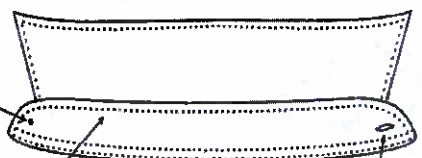
### PIE DE CUELLO (COSTURA 6.40 mm.):

- Con entretela fusionable en exterior.

Costura de 6.40 mm. para pegar pata a cuello y embolsado de pata.



### CUELLO TERMINADO



## ESPECIFICACIONES TECNICAS DE LA TELA DE CAMISA N° 01.

NOMBRE DE LA TELA

DOBBY SEMILLA DE GRANO CAFE



JEFATURA DE ADMINISTRACIÓN UGEL N° 09 HUAYRA	
FOLIO	045

<b>COLOR</b>	CREMA
<b>TIPO DE TEJIDO</b>	PLANO
<b>COMPOSICION (%)</b>	
<b>URDIMBRE</b>	65% Algodón $\pm 5$ – 35% Polyester $\pm 5$ (Mezcla Intima)
<b>TRAMA</b>	65% Algodón $\pm 5$ – 35% Polyester $\pm 5$ (Mezcla Intima)
<b>PESO g/m2</b>	118.00 $\pm 5\%$
<b>ARMADURA</b>	Dobby
<b>TITULO DEL HILADO</b>	
<b>URDIMBRE</b>	50/1 $\pm 5$
<b>TRAMA</b>	50/1 $\pm 5$
<b>N° HILOS X PULGADA ACABADA</b>	
<b>URDIMBRE</b>	122.00 $\pm 5\%$
<b>TRAMA</b>	102.00 $\pm 5\%$
<b>RESISTENCIA A LA TRACCION kgf</b>	
<b>URDIMBRE</b>	11 mín.
<b>TRAMA</b>	11 mín.
<b>SOLIDEZ DEL COLOR</b>	
<b>A LA LUZ</b>	3.0 mín.
<b>AL LAVADO DOMESTICO</b>	4.0 mín.
<b>AL SUDOR ACIDO</b>	4.0 mín.
<b>AL FROTE SECO</b>	4.0 mín.
<b>AL FROTE HUMEDO</b>	3.0 mín.
<b>ACABADO:</b> Hilo Color teñido Tina/Disperso. Tela: Blanqueo – Mercerizado – Blanqueador óptico/Resinado – Pre Encogido.	

**ESPECIFICACIONES TECNICAS DE LA TELA DE CAMISA N° 02.**

<b>TIPO DE TEJIDO</b>	Plano con Natural Stretch
<b>ARMADURA</b>	Sarga 2/2
<b>DISEÑO Y COLOR</b>	Estampado Diamante marrón en Fondo Blanco
<b>ARTICULO</b>	72724N01
<b>COMPOSICION (%) AATCC</b>	
<b>20/20A</b>	
<b>URDIMBRE</b>	65% Algodón $\pm 5$ – 35% Polyester $\pm 5$ (Mezcla Intima)
<b>TRAMA</b>	65% Algodón $\pm 5$ – 35% Polyester $\pm 5$ (Mezcla Intima)
<b>PESO g/m2 ASTM D3776</b>	124 $\pm 5\%$



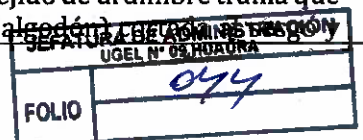


<b>ELONGACION (%) ASTM D3107</b>	10 mín.
<b>TITULO DEL HILADO ASTM D1059</b>	
URDIMBRE	50/1 ±3
TRAMA	50/1 ±3
<b>N° HILOS X PULGADA ACABADA ASTM D3775</b>	
URDIMBRE	151 ± 5%
TRAMA	90 ± 5 %
<b>RESISTENCIA A LA TRACCION kgf ASTM D5034</b>	
URDIMBRE	11 mín.
TRAMA	11 mín.
<b>SOLIDEZ DEL COLOR</b>	
A LA LUZ AATCC 16	3.0 mín.
AL LAVADO DOMESTICO AATCC 61	3.0 mín.
AL SUDOR ACIDO AATCC 15	3.0 mín.
AL FROTE SECO AATCC 8	3.0 mín.
AL FROTE HUMEDO AATCC 8	2.0 mín.
<b>ACABADO</b>	
Blanqueo - Mercerizado - Estampado Pigmento Fondo Blanco Óptico - Suavizado - Pre-Encogido.	

### UNIFORME DE VERANO PARA CABALLEROS

#### SACO DE CABALLERO:

Modelo	: Según diseño adjunto. Con 02 botones en el delantero, 1 abertura en la parte posterior.
Confección	: Estilo sastre artesanal. Sobre medida según servidor.
Costura	: 11 p.p.p. +/- 10%, con hilos mercerizados 100% poliéster del color de la tela principal.
Cuello	: Armado en 3 piezas: Cuello: Fusionado con entretela tejida de 85 gr/m2 +/- 5%. Pie de cuello: Fusionado con entretela tejida de 85 gr/m2 +/- 5 %. (Unir al cuello a ¼", lleva pespunte por lado de 1/16"). Fieltro: Ubicado en la parte inferior a tono de la tela; unido con el exterior en costura ZIG - ZAG estilo sastre. El cuello debe ser simétrico.
Coraza o empechado	: Compuesto de 3 materiales y unidos mediante costuras sucesivas en diagonal zigzag con los siguientes materiales: Fieltro blanco o pelón (entretela no tejida composición poliéster), plástica o crin (tejido urdimbre trama compuesto por algodón, poliéster y pelo animal) y cerda (tejido urdimbre trama que tiene propiedad de rebote horizontal al saco). Según diseño adjunto. Con fajilla templador de orillo de forro unida a la solapa con costura en cruz.
Vainas o chorreras	: Ubicadas en la cabeza de las mangas al momento de unir las al cuerpo. Deben estar hechas de crin (tejido de urdimbre trama que contiene pelo de animal, poliéster y algodón).



	cosidas en la cabeza de la manga con la finalidad de darle forma y vuelo a la cabeza de la manga.
Delantero	:
Delantero Izquierdo	: Lleva 2 ojales bordados a máquina tipo gota de lágrima 2.8 cm. de largo, con corte de 2.5 cm. y atraque vertical de 0.5 cm., simétricos y equidistantes, según corresponda. En la parte superior del lado izquierdo va 1 bolsillo tipo cartera de 2.5 cm. de ancho y 11 cm. de largo. Lleva en la parte inferior bolsillo con vivos mellizos con tapa. Las tapas son curvas hacia el centro y rectas sobre los costados (dimensión visible de 5 cm. de ancho y 15.5 cm. de largo). Los vivos del bolsillo son 0.6 cm. de ancho y 15.5 cm. de largo, la contratapa de la misma tela principal del saco. En la solapa del saco lleva ojal bordado a máquina de fantasía de 2 cm. de largo, sin corte con terminación curva en ambos extremos. En la parte interior del saco va la vuelta de una sola pieza y termina cerca a la sisa colindante con la manga; sobre la vuelta horizontalmente van los bolsillos.
Delantero Derecho	: Lleva 3 botones N°32L, alineados, simétricos y equidistantes. En la parte inferior lleva bolsillo con vivos mellizos con tapa. Las tapas son curvas hacia el centro y rectas sobre los costados (dimensión visible de 5 cm. de ancho y 15.5 cm. de largo), lleva una entretela tejida fusional de refuerzo. Los vivos del bolsillo son 0.6 cm. de ancho y 15.5 cm. de largo, la contratapa de la misma tela principal del saco. Además lleva en el interior del bolsillo exterior inferior derecho 1 bolsillo relojero bastillado a 1.5 cm. y espunte a 1.6 mm. En la parte interior la vuelta de una sola pieza y termina cerca a la sisa colindante con la manga. Sobre la vuelta horizontalmente va el bolsillo. A un extremo del bolsillo interno superior derecho van 2 botones de repuesto N° 32L y 24L respectivamente.
Bolsillos Interiores	: Son 3 con vivos mellizos de tela de 0.6 cm. de ancho.
Porta documento	: 2 bolsillos internos superiores) de 12.5 cm. de largo con atraques en los extremos de los bolsillos (incluye tapa triangular de tafeta insertada, con 1 ojalillo tipo flecha de tafeta de 0.7 cm. ancho y su respectivo botón N°24L).
Porta lapicera	: 1 bolsillo porta lapicero con vivo mellizo de 3.5 cm. de largo con atraques en los extremos de los vivos de los bolsillos.
Cigarrera o porta celular	: Con vivo mellizo de 10 cm. de largo con atraques en los extremos de los vivos de los bolsillos.
Costadillo	: Unido al delantero y espalda, para un mejor entalle de la prenda, lleva refuerzo de entretela tejida fusional a la altura de la sisa. Tela y forro orillados por separado y unidos con costura recta, con ensanche de 2.5 cm (IR) para el extremo de la espalda.
Espalda	: De 2 piezas y en la parte inferior central espalda: 1 abertura montada (centro). Asimismo la 1 abertura lleva un cruce de 6 cm. de ancho de la misma tela principal, el cual le dará vista por el revés del saco. Para la muestra la abertura de 24 cm. de largo. En la parte superior espalda el refuerzo de entretela tejida fusional sutilmente va disminuyendo conforme va llegando a las sisas de la mangas. El forro de una sola pieza lleva un fuelle en la parte central superior espalda de 2.5 cm. de profundidad por 30 cm. de largo.
Interior	: Forro de tejido plano composición 100% poliéster, color negro a tono de la tela principal. Peso 70 gr/m2.



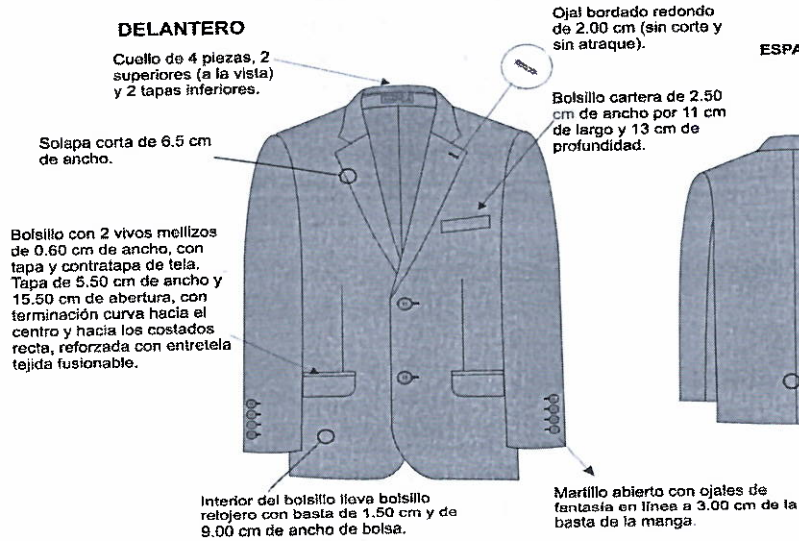


Mangas	: Mangas saastre (manga mayor y manga menor), costuras abiertas con desanche en la manga menor de 2.5 cm de ancho (lado posterior). Martillo abierto de 9 cm. de alto, con 4 ojales bordados de fantasía (sin corte) con terminación redonda en los extremos, dimensión de 2 cm. de largo con sus respectivos botones N°24L. Basta de 4 cm. de ancho (IR). Codos de mangas atracados con el forro. En la sisa de cada manga lleva una lengüeta de forro embolsada a 6 mm. (Denominada sobaquera).
Sisas	: Unión de mangas y cuerpo con costura recta a 1 cm.
Bolsas de Bolsillos	: Las bolsas de bolsillos de popelina bolsillera negra, de una sola pieza, remalladas y embolsadas lateralmente, profundidad de 14 cm.
Entretela	: Utilizar una misma entretela tejida fusionable de peso apropiado (120 gr/m2), en los componentes del saco (cuello, delantero, vueltas, cabezas de manga, bolsillos y tapas de bolsillos, cortes de bolsillos, espalda superior, sisas, costadillos, bastas de mangas, basta del saco y abertura posterior), composición tejido rayon viscosa con poliéster recubierto por una cara con resina fusinable.
Hombreras	: De panqueque de algodón ubicadas en la parte superior del delantero (hombros). Su composición es 100% fibra de algodón, confeccionada con fieltro o pelón con acolchado de hilván, de forma anatómica ideal y liviana. El pegado es hecho a mano.
Botones	: Botones de poliéster o resina plástica, alto grado de resistencia a la rotura, uso y rasgado. Teñidos en su masa con borde y revés negro y tonalidad grisáceo en el centro. Los tamaños y anchos que se emplean son: -2 botones N° 32L (20 mm.) en línea en el delantero, más 1 botón N° 32 de repuesto interiormente. -4 botones N° 24L (15 mm.) en línea para cada manga, 2 botones N° 24L para los bolsillos interiores, más 1 botón N° 24 de repuesto interiormente.
Basta	: Basta de saco de 4 cm. de ancho.
Ensanches	: En costuras principales de costados y central espalda de 2.5 cm. por lado (IR), tanto en la tela principal como en el forro. Ensanches en costuras secundarias (auxiliares) de 1 cm. por lado.
Acabado	: De la tela y forro interior de la prenda totalmente remallados, con orillado (remalle) de 0.5 cm. de ancho por separado tela y forro, excepto sisas, escote de cuello, pinzas delanteras y basta. Planchado y vaporizado.
Etiquetas	: Ubicadas en la parte interna: Etiqueta de marca del confeccionista, de instrucciones de lavado, cuidado y uso.
Costuras	: Costura recta 301 a 11 ppp +/- 10%, remalle simple c/504. Los bolsillos del saco con vistas y vuelta con orillo del fabricante de la tela.
Presentación	La prenda exenta de defectos de materiales y/o insumos, confección y acabados, en su parte externa como interna (Materiales y/o insumos defectuosos, costuras saltadas, hilos sueltos, defecto de fusionado, etc.). Porta terno con cierre y colgador de plástico.

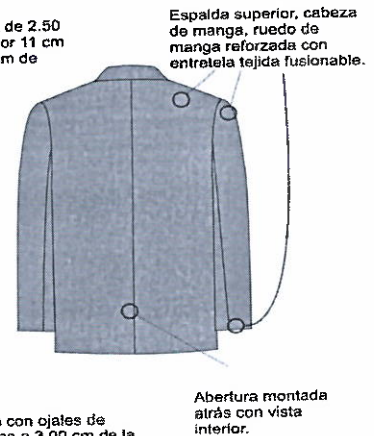


**SACO DE VARON DE VERANO**

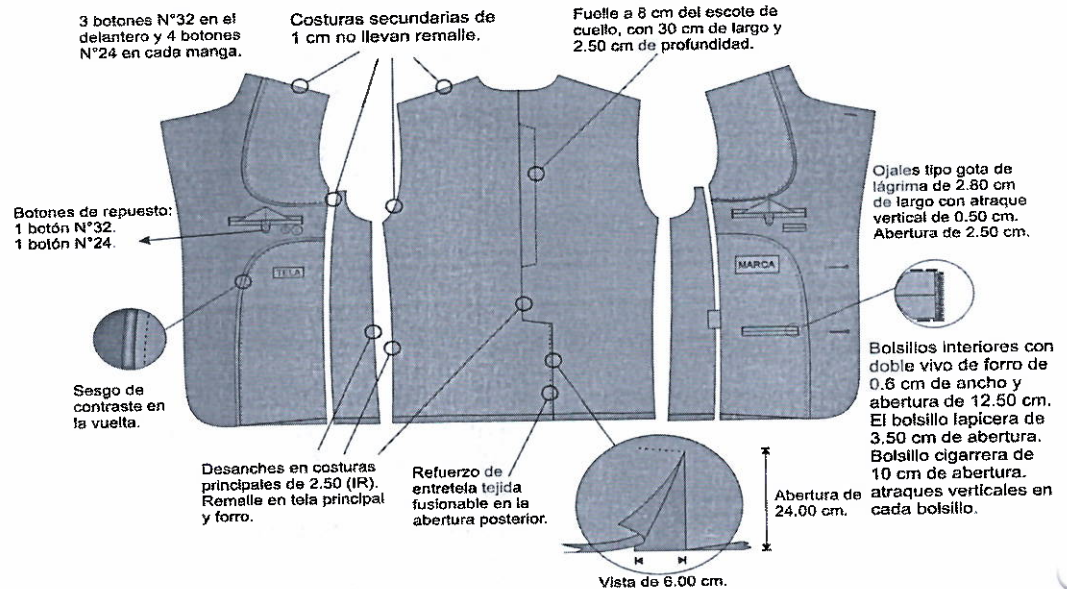
**DELANTERO**



**ESPALDA**



**VISTA INTERIOR**



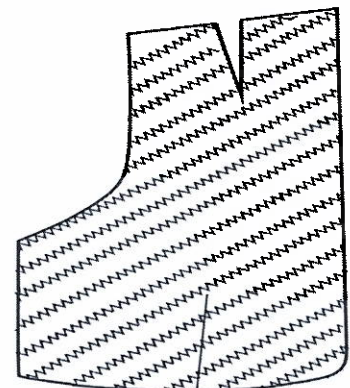
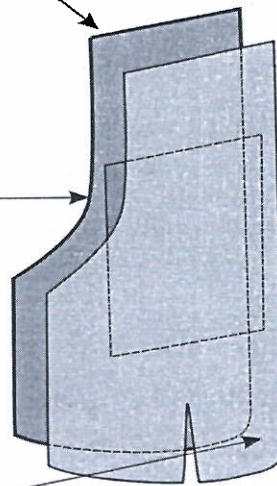
**ARTES DEL EMPECHADO**

Crin

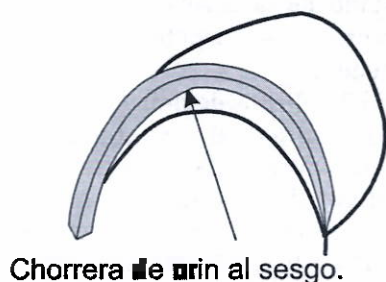
Tres piezas compactas y unidas mediante costuras sucesivas en zigzag. Contorno de empechado remallado.

Cerda

Pastón o pelón compactado

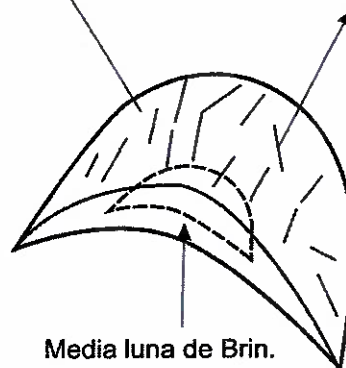


## PARTES DE LA HOMBRERA



Panqueque de algodón de espesor apropiado.

Forrado completo con pelón, hilván tipo acolchado y remalle al contorno. La hombrera colocada en la cabeza del hombro manualmente.

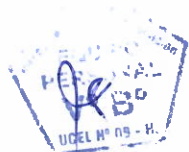


## PANTALON PARA CABALLERO:

Modelo	: Clásico CON pliegues o SIN pliegues, a elección de cada beneficiario.
Costura	: 11 p.p.p. +/- 10%, con hilos mercerizados 100% poliéster del color de la tela principal. Prenda interior remallado total. El remalle (orillado) de 0.5 cm. de ancho.
Pretina	: De 4 cm. de ancho, compuesta por dos partes: Pretina de tela principal con entretela tejida fusional y forro interno de pretina de tela popelina bolsillera. La pretina va unida al pantalón juntamente con los 7 pasadores compartidos según diseño, de 1.2 cm. de ancho c/u por 5 cm. de largo, los cuales son atracados (1.2 cm. de ancho) en la parte superior e inferior interiormente. El forro de la pretina es preparado con popelina, en el interior de ella se encuentra un alma de van roll (Entretela tejida) que da consistencia a la pretina. El forro de la pretina tiene una cinta jebe antideslizante. En la parte interna del pantalón bajo la pretina va 1 botón N°24L, de la tonalidad de la tela principal y 1 botón N°24L de repuesto interiormente.
Gareta	: Con refuerzo de entretela tejida fusional y ribeteado con bolsillera y unido al delantero con costura recta a 1 cm. y pespuntado a 1.6 mm. Lleva 1 cierre, pegado con costura recta. El ancho del figurado de la gareta es de 3.5 cm., en la parte inferior lleva un atraque vertical de 1 cm. para mayor seguridad al cierre.



Garetón	: Con refuerzo de entretela tejida fusional, además va embolsado con tela bolsillera. Unión de cierre, delantero y garetón a 1 cm, el otro extremo es embolsado y respuntado a 0.5 cm. En el garetón debajo de la pretina va ojal chino templador de 2.2 cm con corte.
Espalda	: Tiene 2 pinzas y lleva 2 bolsillos posteriores horizontales a 6 cm.
Bolsillos delanteros	: Bolsillos sesgados uno a cada lado, presentan respunte a 1.6 mm. y abertura útil de 17 cm. de largo. Los bolsillos delanteros llevan atraques horizontales de 1 cm (ver diseño). La vista interna del bolsillo con orillo del fabricante de la tela se empalma en el interior del bolsillo con la bolsa de popelina bolsillera, la vuelta ribeteada va unida a la popelina bolsillera que arma los bolsillos del delantero y que terminan sobre el costado de la garetá o garetón. Las bolsas de los bolsillos delanteros van ribeteadas y con una costura adicional tipo cadeneta.
Bolsillos Posteriores	: Con 2 bolsillos de doble vivo mellizo de 0.6 cm de ancho y 1.3 cm de ancho total, con atraques en ambos extremos. Los cortes de los bolsillos llevan entretela tejida para mayor firmeza. También lleva en la parte central de cada lado 1 ojalete tipo fecha de tela de 0.8 cm. de ancho c/u por 2.4 cm. de largo (a la vista) y 1 botón N°24L de la tonalidad de la tela principal. Las bolsas de bolsillos tienen dos vistas de la tela principal y están unidas con costura ribeteada. Desde el interior del pantalón una de las bolsas lleva la etiqueta de la marca del confeccionista (manga derecha) y el otro bolsillo lleva la marca de la tela.
Gavilán	: En la parte del tiro (cruce del delantero y espalda) lleva un refuerzo de popelina bolsillera en forma de rombo embolsado, el cual es holgado, va fijado al garetón con costura recta y va fijado a la entrepierna con un atraque de 1 cm. a cada lado.
Bolsillo Secreto	: Bolsillo secreta (oculto) ubicado en la parte derecha del delantero del pantalón entre la bolsa del bolsillo y el delantero. La boca del bolsillo secreta tiene atraques verticales en los extremos. Las medidas son de 9 cm. de abertura útil y 10 cm. de profundidad. La bolsa es de tela bolsillera de una sola pieza, remallada y embolsada con costura recta en los costados.
Cierre	: De nylon con cremallera metálica diente dorado, de alta resistencia, extra dúctil, de 18 cm. de largo y del color de la tonalidad de la tela principal, gancho automático.
Ojales/botones	: 2 botones N°24L, en la parte posterior con sus respectivos ojales tipo presilla de tela principal. 1 ojal en el garetón que tiene la función de templador en la parte delantera de la bragueta. Los mismos deben ser del mismo juego de botones del saco N° 24L (Mangas y bolsillos interiores superiores), a la tonalidad del color de la tela principal. Botones teñidos en su masa.
Basta	: Recta con doblada de 5 cm., remallada y costura invisible, lleva puntera en la parte delantera y taquera en la parte posterior.
Ensanches	: En la espalda, un ensanche de 3.5 cm. por lado en la cintura espalda y que va disminuyendo conforme va llegando al fundillo hasta 1.5 cm. por lado (acabado de la costura debe ser cadeneta y ribeteada en popelina bolsillera). En los costados, tanto en delantero como espalda con una costura normal de 1.1 cm. por lado (IR). En las entrepiernas, en la espalda un ensanche de 3 cm. (IR), desde la altura del fundillo hasta la rodilla, con la finalidad de que se pueda ensanchar el pantalón en la cadera, fundillo y pierna si fuera el caso. El delantero solo



		lleva 1.1 cm. (IR), desde la altura del fundillo hasta el borde de la basta.
	Entretela	: Utilizar una misma entretela tejida fusionable del saco de peso 100 gr/m2, en los componentes del pantalón (pretina, cortes de bolsillos, garetta y garetón), para la debida presentación y seguridad de las costuras.
	Acabado	: Prenda interior costuras abiertas, deben estar totalmente remallados interiormente por separado la tela. Los bolsillos con orillo del fabricante de la tela. Planchado y vaporizado. Tela bolsillera igual a la del saco.
	Etiquetas	: Ubicadas en la parte interna la etiqueta de marca del confeccionista y de instrucciones de lavado, cuidado y uso.
	Presentación	: La prenda exenta de defectos de materiales y/o insumos, confección y acabados, en su parte externa como interna (Materiales y/o insumos defectuosos, costuras saltadas, hilos sueltos, defecto de fusionado, etc.).
	A solicitud del usuario en la etapa de toma de medidas podrá elegir pantalón con pliegues.	





## PANTALON DE VARON

Bolsillo secreta con abertura útil de 9cm y profundidad de 10cm, hecho en popelina bolsillero entre la tela y la bolsa del bolsillo principal.

Bolsillo interno relojero cosido a máquina recta con basta de 1.00 cm.

Bolsa de bolsillo con una profundidad de 32 cm desde la pretina.

Cierre de metal diente dorado N°18 y del tono de la prenda principal. Ganchos de metal inoxidable. Gareta y garetón fusionados conretela tejida fusionable.

Pretina de 2 piezas de 4.00 cm de ancho forrado con popelina. Forro de pretina compuesto de entretela tejida, entretela fusionable, cinta de jeba antideslizante y forro de pretina de tela popelina bolsillera.

Bolsillo lateral de 17cm de abertura, atraques horizontales de 1.00 cm, con vuelta donde se vea el orillo de la tela.

Costuras de costados de 1.10 cm por lado (IR). En la entrepierna delantero con costura de 1.10 cm por lado (IR).

Puntera en la parte delantera de la basta.

Bolsillos posteriores con ribete pespuntado y costura de seguridad adicional, profundidad de 24 cm desde la pretina.

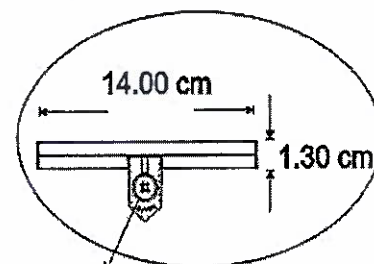
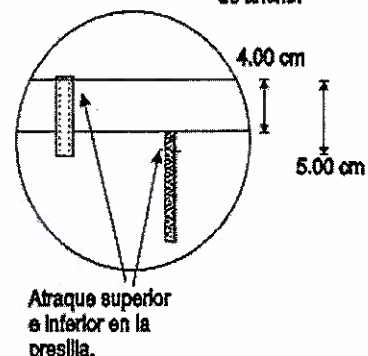
Tela Bolsillera utilizada en forro de bolsillos, pretina, gareta y garetón, también sesgos del pantalón de fundillo, bolsillos, gavilán.

En el fundillo gavilán o rombo embolado que va atracado en el garetón, entrepiernas y fundillo.

Costuras de entrepiernas en la espalda de 3.00 cm (IR) y va disminuyendo a la altura de la rodilla para terminar en el ruedo de la basta con igual ancho de costura del delantero.

Presillas de ancho de 1.20 cm de ancho.

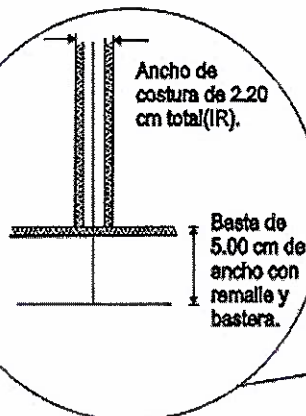
### Presillas



Botones N°24 del mismo juego del saco, al tono de la tela de acrílico y teñidos en su masa.

Costura de fundillo reforzada con costura cadeneta o doble costura recta.

Atraques verticales.



Taquera de orillo de la tela en la parte posterior de la basta.

## ESPECIFICACION TECNICA DE LA TELA DE SACO Y PANTALON



**TIPO DE TEJIDO** : CASIMIR SUPER 120'S COLOR ENTERO

**DESCRIPCION** : Casimir Súper 120's color gris oscuro

**COMPOSICION (ASTM D-629 parte 18.6.2)** : 100% LANA

**ANCHO ENTRE ORILLOS** : 148 CMS Mínimo

**PESO GRMS/LINEAL (ASTM D-3776)** : 276 ± 5% (INCLUYE ORILLOS)

**PESO GRMS/M2 (ASTM D-3776)** : 179 ± 5%

**ARMADURA** : SARGA 2/2

**TITULO DE HILADO (ASTM - 1059)**

Urdimbre : Nm 2/86 ± 5%

Trama : Nm 1/48 ± 5%

**DENSIDAD (Nº DE HILOS/CMS) (ASTM D-3775)**

Urdimbre : 41.2 ± 3

Trama : 35.0 ± 3

**ESTABILIDAD DIMENSIONAL (AATCC -135)**

Urdimbre : -1.5% Máximo

Trama : -1.0% Máximo

**SOLIDEZ DE COLOR** : 3.5 Mínimo

A LA LUZ (AATCC-16) Escala de grises AL: 3.0 Mínimo

SUDOR ACIDO (AATCC-15)

AL SUDOR ALCALINO (AATCC-15)AL FROTE : 3.0 Mínimo

SECO (AATCC-8) : 4.0 Mínimo

AL FROTE HUMEDO (AATCC-8) : 3.5 Mínimo

AL LAVADO EN SECO (AATCC-132) : 4.0 Mínimo

**ACABADO** : DECATIZADO

Observación: En el caso de tratarse de una nueva fabricación textil, podrían existir diferencias entre las tonalidades de la muestra original y la posterior fabricación.

### **CAMISA DE CABALLERO:**

**Modelo** : Modelo clásico, cuello tipo paloma, según diseño adjunto.

**Confección** : A medida por tallas (cuadro adjunto), según usuario. Costura 14 ppp. +/- 10%, con hilos mercerizados 100% poliéster del color de la tela.

**Cuello** : Tipo paloma, con entretela tejida fusional en exterior, base y refuerzo. Con barbas fijas en puntas de cuello. Embolsado de cuello con costura de 5 mm. y respuntado de contorno de cuello con costura recta a 2 mm del borde.

**Pie de cuello** : Fusionado con entretela tejida por el exterior. Costura de 6.40 mm. de pegado de pata a cuello y embolsado de pata. Pie de cuello con un ojal horizontal para 01 botón N° 16L y pegado de botón en cruz.

**Cuello Terminado** : Unión de pie de cuello con cuello con costura de 6.40 mm. y respuntado contorno de pata a 1.60 mm.



Delantero izquierdo	: Con pechera fusionada de 3.50 cm. con doble costura y gauge central de 2.54 cm., y pespunte de 5 mm., en cada borde de pechera. 06 ojales verticales para botón N° 16L.
Delantero derecho	: Bastillado a 2.54 cm. 06 botones N° 16L y 02 botones N° 16L y N° 14L. de repuesto, según diseño.
Interior de	: Colocar etiqueta de Instrucciones de lavado, cuidado y uso, a 8 cm. del borde del faldón terminado.
Delantero Derecho	
Bolsillo en "V"	: Bastillado boca con doble doblez a 3 cm. Pegar bolsillo en delantero izquierdo a la altura del 2do. Botón superior, con pespunte de 1.60 mm. Atracar extremos de boca con atraque tipo cajón de 6.40 mm.
Espalda	: Con tablero central de 3.5 cm.
Canesú	: De 02 piezas. Embolsado canesú con espalda a 9.50 mm. y pespuntado de canesú con costura recta a 1.60 mm. por el exterior. Etiqueta de marca del confeccionista, centrada en canesú interior a 2 cm. de escote terminado. Etiqueta de talla al lado izquierdo de etiqueta de marca centrada.
Manga Corta	: Pegadas al cuerpo con costura francesa.
Botones	: De acrílico, composición 100% poliéster. Teñidos en su masa al color de la tela principal. Los tamaños y anchos que se emplean son: - 07 Botones N° 16L (10.00 mm.) para delantero, pie de cuello, más 01 Botón N° 16L de repuesto. Botones teñidos en su masa.
Cuerpo	: Cerrar costados con cerradora de 02 agujas con diferencial de 0.48 cm., pespunte sobre delanteros.
Faldón	: Bastillado a 0.5 cm. Entretela tejida fusionable y de peso apropiado según correspondan para el cuello, pie de cuello, pechera o tachón y puños. Prenda planchada y vaporizada. Etiquetas ubicadas en la parte interna: Etiqueta de marca del confeccionista, etiqueta de composición de tela y etiqueta de instrucciones de lavado, cuidado y uso. Será presentado sobre cartón fijada con alfileres, con bolsa plástica y en caja de cartón debidamente. La prenda deberá estar exento de defectos de confección y acabados en su parte externa como interna, tales como: costuras saltadas, hilos sueltos, mal planchado, defecto de fusionado, etc.



**CUELLO:**

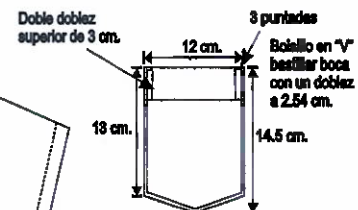
Pie y cuello con fusional (exterior), embolsado a 6 mm., con pespunte de 1.6 mm. del contorno c/ 301.  
Pie de cuello bastillado a 5 mm. Lleva 1 botón N° 16L. y 1 ojal de 1.75 cm.

**DELANTERO**

Embolsar hombros con c/ 301 a 8 mm. de borde y pespuntar (al filo) hacia el canesú, unión de hombros con 1.6 mm. de pestaña.

**DELANTERO DERECHO:**

Bastillado de 2.54 cm. de pestaña, 7 botones N° 16L.  
1 botones de repuesto N° 14L.

**BOLSILLO TIPO PARCHÉ**

Etiqueta de lavado, cuidado y uso insertada en el bastillado a 8 cm. de la basta (interior).

Basta c/ 301  
5 mm. de altura.

**DELANTERO IZQUIERDO**

Pegar tachón de 3.5 cm (fusional) sobre puesto unido con doble aguja con 2.5 cm. de ancho de separación diferencial central, hecha con costura recta. Pespuntado en extremo a 5 mm. Lleva 6 ojales verticales de 1.75 cm.

**ESPALDA****CANESÚ**

De doble pieza, embolsado a 9.5 mm. c/ 301

Pegar mangas c/ 401 doble aguja, pespuntar en el exterior c/ 301 a 9.5 mm. del pegado de mangas costuras tumbadas hacia el cuerpo (costura francesa).

Tablero de 3.5 cm. y profundidad de 1.75 cm.

Cerrado de costados c/ 401 doble aguja y 5 mm. de separación.

Con cerrado de codo 5 mm. gauge.



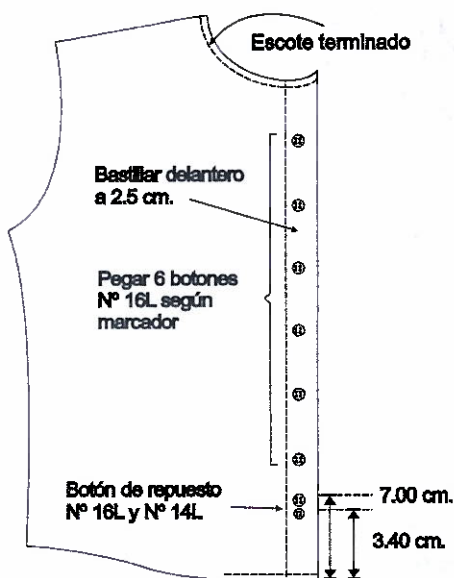
1.75 cm., c/ 301 atracar en forma vertical el tablero espalda.

Código de puntada	Puntada x pulgada (p.p.p)	Alternativas de maquina.
301	14	recta
401	14	cerradora / cadeneta

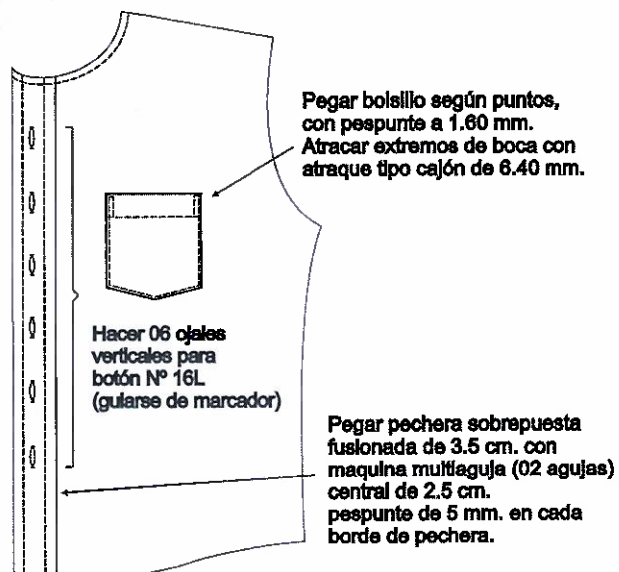




## DELANTERO DERECHO



## DELANTERO IZQUIERDO



2.5 cm.



3.5 cm.

- Embolsar canesú a espalda con costura de 9.50 mm.
- Pespuntar canesú con recta de 01 aguja a 1.60 mm. por el exterior.

## CANESÚ (2 piezas)

Tablero central de 3.5 cm.  
según plquetes y profundidad  
de 1.75 cm.

## ESPALDA



### Etiqueta Marca

- Pegar 04 lados centrada a canesú interior a 2 cm. de escote terminado.

### Etiqueta Talla

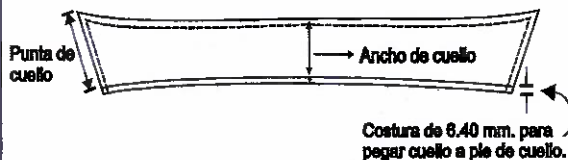
- Insertar a la izquierda de etiqueta de marca (centrada)



**CUELLO (COSTURA 6.40mm.):**

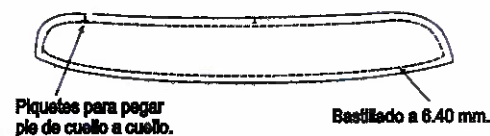
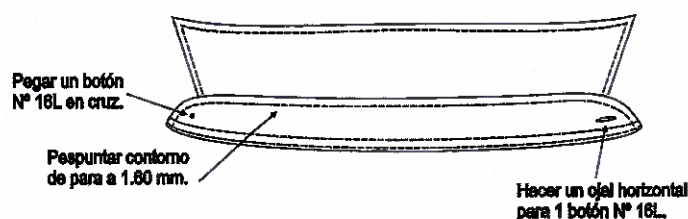
- Con entretela fusionable en exterior base y refuerzo. Con barbas fijas.

Pespuntar contorno de cuello con recta a 1.60 mm. de borde.

**PIE DE CUELLO (COSTURA 6.40 mm.):**

- Con entretela fusionable en exterior.

Costura de 6.40 mm. para pegar pata a cuello y embolsado de pata.

**CUELLO TERMINADO****ESPECIFICACIONES TECNICAS DE LA TELA DE CAMISA N° 01.**

<b>COLOR</b>	CELESTE
<b>TIPO DE TEJIDO</b>	PLANO
<b>COMPOSICION (%)</b>	
<b>URDIMBRE</b>	65% Algodón ± 5 – 35% Polyester ± 5 (Mezcla Intima)
<b>TRAMA</b>	65% Algodón ± 5 – 35% Polyester ± 5 (Mezcla Intima)
<b>PESO g/m2</b>	118.00 ±5%
<b>ARMADURA</b>	Dobby
<b>TITULO DEL HILADO</b>	
<b>URDIMBRE</b>	50/1 ± 5
<b>TRAMA</b>	50/1 ± 5
<b>N° HILOS X PULGADA ACABADA</b>	
<b>URDIMBRE</b>	122.00 ±5%
<b>TRAMA</b>	102.00 ±5%
<b>RESISTENCIA A LA TRACCION kgf</b>	
<b>URDIMBRE</b>	11 mín.
<b>TRAMA</b>	11 mín.
<b>SOLIDEZ DEL COLOR</b>	
<b>A LA LUZ</b>	3.0 mín.
<b>AL LAVADO DOMESTICO</b>	4.0 mín.
<b>AL SUDOR ACIDO</b>	4.0 mín.



JEFATURA DE ADMINISTRACIÓN UGEL N° 09, HUARA	
FOLIO	238

AL FROTE SECO 4.0 mín.

AL FROTE HUMEDO 3.0 mín.

**ACABADO:** Hilo Color teñido Tina/Disperso. Tela: Blanqueo – Mercerizado – Blanqueador óptico/Resinado – Pre Encogido.

**ESPECIFICACIONES TECNICAS DE LA TELA DE CAMISA Nº 02**

**COLOR** PLATA

**TIPO DE TEJIDO** PLANO

**COMPOSICION (%)**

**URDIMBRE** 65% Algodón ± 5 – 35% Polyester ± 5  
(Mezcla Intima)

**TRAMA** 65% Algodón ± 5 – 35% Polyester ± 5  
(Mezcla Intima)

**PESO g/m2** 118.00 ±5%

**ARMADURA** Dobby

**TITULO DEL HILADO**

**URDIMBRE** 50/1 ± 5

**TRAMA** 50/1 ± 5

**Nº HILOS X PULGADA ACABADA**

**URDIMBRE** 122.00 ±5%

**TRAMA** 102.00 ±5%

**RESISTENCIA A LA TRACCION**

**URDIMBRE** 11 mín.

**TRAMA** 11 mín.

**SOLIDEZ DEL COLOR**

**A LA LUZ** 3.0 mín.

**AL LAVADO DOMESTICO** 4.0 mín.

**AL SUDOR ACIDO** 4.0 mín.

**AL FROTE SECO** 4.0 mín.

**AL FROTE HUMEDO** 3.0 mín.

**ACABADO:** Hilo Color teñido Tina/Disperso. Tela: Blanqueo – Mercerizado – Blanqueador óptico/Resinado – Pre Encogido.

**VII. Condiciones generales de los Bienes a contratar.**

- Las prendas deberán ser confeccionadas con piezas completas sin ser unidas con retazos o partes, aun cuando sean de la misma tela sobre las que sean solicitadas expresamente según el modelo.
- Las prendas de vestir deberán ser confeccionadas a medida de cada trabajador(a).
- Los modelos y color están determinados en cada ítem.
- PROGRAMACION DE ACTIVIDADES: Una vez suscrito el contrato, la Oficina de Bienestar Social del Área de Gestión Administrativa de la entidad, que en adelante se denominará Área Usuaría, coordinará con el contratista la ejecución del cronograma de medidas, pruebas, entregas y emisión de la conformidad de los trabajadores para lo cual deberá

enviar al personal necesario para cumplir las actividades comprendidas en la prestación.

- Las blusas y camisas de igual forma deben contar con sus respectivas etiquetas de instrucciones de cuidado y lavado, de marca, las mismas que no deben teñir, además deben estar adecuadamente empacadas, embolsados en bolsa de polipropileno, collarín mariposa y su respectiva caja.

➤ **MUESTRAS**

Los postores presentaran las muestras de los bienes ofertados en portaterno terno con gancho y portaterno de material notex con cierre, debiendo estar confeccionadas estrictamente de acuerdo con las especificaciones técnicas solicitadas, caso contrario se considera como no presentada. Las muestras presentadas serán entregadas, estarán rotuladas e indicando el tipo de uniforme de verano e invierno (damas o caballeros) y estas serán entregadas en la Oficina de Tramite Documentario (Horario de Atención 08:30 hasta las 16:00 horas), sito en Av. Juan B. Rosadio 193 Hualmay - Huaura, a través de un documento dirigido a la Oficina de Abastecimiento y guía de remisión, donde se detalla las muestras entregadas, así mismo se deberá indicar la nomenclatura del procedimiento de selección y así mismo indicar a que ítem postula. El cargo de presentación (debe tener sello de recepción) **debe ser presentado obligatoriamente en la presentación de ofertas.**

Las muestras presentadas por el postor que resulte adjudicado con la buena pro, quedaran en custodia de la UGEL N°09-Huaura para efectos de verificar que los bienes entregados guarden las mismas condiciones de confección, material y/o insumo, calidad y acabado.

Las muestras de los postores que no resulten ganadores, les serán devueltas después del consentimiento de la buena pro (10 días hábiles posteriores). La UGEL N°09-Huaura, por lo que se exime de toda responsabilidad sobre dichas muestras, una vez transcurrido dicho plazo.

Respecto a las muestras presentadas por el postor, se verificarán si los materiales, insumos, confecciones y cavados, interna y externamente de cada prenda de vestir cumple con lo solicitado en las especificaciones técnicas de las bases, para tal efecto las muestras se desarmarán o desarticularán para la verificación correspondiente. Así mismo se presentarán las muestras en talla M.

**LA METODOLOGIA DE LA EVALUACION PARA LAS PRENDAS DE VESTIR SON LAS SIGUIENTES:**

**A. Presentación de Muestras.**

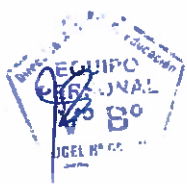
Son aquellas que se detallan en las bases del presente procedimiento de selección.

➤ **Verificación del modelo de las prendas**

Se realizará mediante prueba visual contrastada con las EE.TT. de las bases.

➤ **Verificación de materiales principales y avíos:**

- Tipos de tejido principal mediante contra-muestra del fabricante.
- Peso de entre telas y tipos de medio visual en cuanto a ligamentos y agentes adhesivos mediante método visual y la plancha manual.



JEFATURA DE ADMINISTRACIÓN UGEL N° 09, HUAURA	
FOLIO	072

- Identificación de botones en cuanto al material y tintura mediante corte transversal.
- Sesgo en su colaboración.
- Porta terno, ganchos, materiales de embarque.

➤ **Verificación de medidas de:**

- Tallas de las muestras.
- Ensanches.
- Costuras (puntadas por unidad de medida), incluido pespuntos.
- Botones.
- Distancia y ubicación de los componentes de las prendas bolsillos, inclinaciones, ojales, equidistancias de botones y ojales, vivos, pinzas, pretinas, cuellos, solapas, fuelles, presillas, pliegues, yuyos de prendas, bastas, bastillados de mangas, tamaño y ubicación de etiqueta, aberturas, martingales, colgadores, distancias, anchos y largos en general, dimensiones de los cierres, etc.

➤ **Verificación de la simetría de las prendas**

Visualización y medición de:


- Largo de mangas.
- Cuello y solapa.
- Bolsillos bilaterales.
- Cortes de costadillo y espalda.
- Ancho de hombros.
- Distancia entre ojales y botones.
- Puños de igual dimensión.
- Simetría de hombrera.
- Cortes simétricos en las partes internas del forro y tela principal.
- Largos de forro bilaterales igual o bajo tolerancia.
- Ruedos de manga.
- Ubicación de pinza entalle.

**B. LA METODOLOGIA QUE SE UTILIZA SERA A TRAVES DE:**

Inspección visual, tacto y de ser necesaria prueba físico-químicas para la evaluación externa e interna de las diferentes medidas y componentes anteriormente citados mediante la utilización de:

- Cinta métrico flexible, para determinar las medidas de las prendas.
- Regla acero (mm y pulg.) para verificar las medidas exactas, en el caso de profundidad de bolsillos.
- Regla sexagesimal para medir ángulos de inclinación.
- Piquetera para descoser la prenda y evaluar el interior de la prenda cuando sea necesario.
- Cuenta hilos: para determinar la densidad de urdimbre y trama de la tela, así como las puntadas por pulgadas o por centímetros, como sea el caso.
- Lupa: para verificar los tipos de costura y los defectos del hilado.
- Encendedor para identificar fibras naturales y sintéticas.
- Marcados de tela para marcar los incumplimientos con respecto a las bases.
- Cámara fotográfica digital: para dejar constancia, defectos defectuosos presentados.
- Alicata de corte para verificar los botones teñidos en masa.
- Cuantificar las prendas de acuerdo a lo pedido en las bases como muestras y tomar inventario de ellas.
- Medición y verificación de las especificaciones técnicas de las partes internas y externas (sin desarmar aun las prendas).
- Medición de ángulos de inclinación mediante reglas sexagesimales.
- Apertura de prendas o desarticulación de las prendas para apreciar componentes internos.
- Conteo interno y verificación interna de los pedidos en las especificaciones técnicas.



	<ul style="list-style-type: none"> <li>➤ Prueba de remojo en medio.</li> <li>➤ Acuso de verificación de deformación de cuellos y blusas, camisas para lo cual se utilizará con suficiente capacidad para los cuellos de todos los participantes en conjunto, dicha prenda no deberá torcerse ni exprimirse para evitar subjetividades, se secaran a la intemperie debido hacer acorde con el plazo de evaluación, en caso extremo se utilizara secados de aire caliente manual.</li> </ul> <p><b>C. CONSIDERACIONES GENERALES: EVALUACION Y REVISION DE MUESTRAS</b></p> <ul style="list-style-type: none"> <li>➤ Los bienes presentados como muestras deben estar exentos de defectos externos e internos, guardando la presentación y acabado final, tal como deberán ser confeccionados.</li> <li>➤ Los bienes entregados como muestras podrán ser desarmados con la finalidad de ser evaluados de forma minuciosa y serán devuelto en el estado en el que se encuentre. Las muestras presentadas por el postor ganador de la buena Pro no serán devueltas sino hasta la culminación de la prestación a efectos de verificar que los bienes entregados cumplan de la forma de los presentados.</li> <li>➤ La evaluación de la muestra estará a cargo del comité de selección quien puede contar con el apoyo de un experto colegiado, el cual verificará y evaluará las prendas de acuerdo a lo solicitado en las especificaciones técnicas debiendo emitir un informe si cumple o no cumple con la confección de uniformes así mismo el experto textil o industrial deberá revisar las prendas internadas en el almacén contrastándola con la muestra adjudicada de acuerdo a lo solicitado en las bases.</li> </ul> <p><b>D. CONSIDERACIONES GENERALES: DEVOLUCION DE MUESTRAS.</b></p> <ul style="list-style-type: none"> <li>➤ Las muestras y muestrarios de los postores que no hayan obtenido la buena pro serán devueltos en el estado en el que se encuentren por efecto de haber pasado la evaluación técnica, transcurrido 10 días hábiles de consentida la buena Pro.</li> <li>➤ Aquellas muestras y muestrarios que no sean recogidos dentro del plazo indicado serán desechados, no reconociendo ningún reclamo posterior.</li> </ul>
<p><b>VIII. Metodología a utilizarse</b></p>	<p>Serán los procedimientos indicados en los párrafos anteriores, además de ello, se utilizarán las Normas Técnicas Peruanas – INDECOPI sobre confecciones, referidas a niveles de Calidad del Vestuario Institucional.</p>
<p><b>IX. Toma de medida</b></p>	<p>El tiempo para la toma de medidas se efectuará dentro de los cinco (5) días calendarios, contados a partir del día siguiente de suscrito el contrato. Las medidas se tomarán en la Av. Juan B. Rosadio 193 - Hualmay - Huaura.</p>
<p><b>X. Embalaje, rotulación o etiquetado</b></p>	<p><b>Embalaje:</b></p> <p>Los uniformes deberán ser entregados cada uno en su portaterno.</p> <p><b>Rotulado:</b></p> <p>La porta ternos y/o bolsas que contengan las prendas señaladas deberán ser rotulados cada uno indicando apellidos y nombres del trabajado, talla u otro que considere necesario.</p>
<p><b>XI. Garantía Comercial.</b></p>	<p>Garantía comercial de confección de uniformes por un periodo de doce (12) meses, contados a partir de la fecha en que se otorga la conformidad de recepción de los bienes.</p>
<p><b>XII. Requisitos del proveedor y/o personal</b></p>	<p><b>Del Proveedor:</b></p> <ul style="list-style-type: none"> <li>- El proveedor deberá contar con Registro Nacional de Proveedores</li> <li>- No debe contar con sanción y no debe estar inhabilitado para contratar con el estado.</li> </ul>

- Tener experiencia específica en ventas, relacionadas a uniformes.

**Requisitos:**

El postor debe acreditar un monto facturado acumulado equivalente a S/350,000.00 (Trescientos cincuenta mil con 00/100 soles), por la venta de bienes iguales o similares al objeto de la convocatoria, durante los cinco (5) años anteriores a la fecha de la presentación de ofertas que se computaran desde la fecha de la conformidad o emisión del comprobante de pago, según corresponda.

Se consideran bienes similares a los siguientes:

Uniformes administrativos de vestir (saco, falda, chaleco, abrigos, sacones, camisas, corbatas, blusas, pantalones, terno de varones, conjunto de damas), en entidades públicas y privadas.

**Acreditación:**

La experiencia del postor en la especialidad se acreditará con copia simple de (i) contratos u órdenes de compra, y su respectiva conformidad o constancia de prestación; o (ii) comprobantes de pago cuya cancelación se acredite documental y fehacientemente, con voucher de depósito, nota de abono, reporte de estado de cuenta, cualquier otro documento emitido por la Entidad del sistema financiero que acredite el abono o mediante cancelación en el mismo comprobante de pago correspondientes a un máximo de (20) contrataciones.

En caso los postores presenten varios comprobantes de pago para acreditar una sola contratación, se deberá acreditar que corresponde a dicha contratación; de lo contrario, se asumirá que los comprobantes acreditan contrataciones independientes, en cuyo caso solo se considerará, para la evaluación, las veinte (20) primeras contrataciones.

**En caso de MyPE:**

En el caso de postores que declaren en el Anexo N°1 tener la condición de micro y pequeña empresa, se acredita una experiencia de S/20,000.00 por la venta de bienes iguales o similares al objeto de la convocatoria, durante los ocho (8) años anteriores a la fecha de la presentación de ofertas que se computaran desde la fecha de la conformidad o emisión del comprobante de pago, según corresponda.

En caso de consorcios, todos los integrantes deben contar con la condición de micro y pequeña empresa.

**XIII. Lugar y plazo de ejecución de la prestación.**

**Lugar:**

- La entrega se realizará en:  
Almacén de la UNIDAD DE GESTION EDUCATIVA LOCAL N° 09 - HUAURA., sito en Calle. Juan B. Rosadio N° 193, Distrito de Hualmay, provincia de Huarura, Departamento Lima).

**Plazo:**

Plazo de entrega de será de 30 días calendario contados a partir del día siguiente de suscrito el contrato.


**XIV. Referencia del bien a adquirir.**

Programa	Clasificador	Meta	Fuente de Financiamiento
9001	21.21.11	45	RO

**XV. De la notificación de la orden de compra al área usuaria.**

Notificar a los correos: (silvatamay@hotmail.com)

<p><b>XVI. Confidencialidad:</b></p>	<p>De ser procedente, indicar la confidencialidad y reserva absoluta en el manejo de información a la que se tenga acceso y que se encuentre relacionada con la prestación, quedando prohibido revelar dicha información a terceros.</p> <p>En tal sentido, el contratista deberá dar cumplimiento a todas las políticas y estándares definidos por la Entidad en materia de seguridad de la información. Dicha obligación comprende la información que se entrega, así como la que se genera durante la ejecución de las prestaciones y la información producida una vez que se haya concluido las prestaciones. Dicha información puede consistir en mapas, dibujos, fotografías, mosaicos, planos, informes, recomendaciones, cálculos, documentos y demás documentos e información compilados o recibidos por el contratista</p>
<p><b>XVII. De las penalidades aplicables</b></p>	<p><b>PENALIDAD POR MORA:</b> En caso de retraso injustificado del proveedor en la ejecución de las prestaciones objeto de la contratación, la Entidad le aplicara automáticamente una penalidad por mora por cada día de atraso. La penalidad se aplica automáticamente y se calcula mediante la siguiente formula:</p> <p>Penalidad diaria: <math>0.10 \times \text{monto}</math> F x Plazo en días</p> <p>Donde F tiene los siguientes valores:</p> <ul style="list-style-type: none"> <li>a) Para plazos menores o iguales a sesenta (60) días, para bienes, servicios en general, consultorías y ejecución de obras: <math>F = 0.40</math></li> <li>b) Para plazos mayores a sesenta (60) días: <ul style="list-style-type: none"> <li>*Para bienes, servicios y consultorías: <math>F = 0.25</math></li> <li>*Para obras: <math>F = 0.15</math></li> </ul> </li> </ul> <p>Tanto el monto como plazo se refiere, según corresponda, a la ejecución total del servicio o a la obligación parcial, de ser el caso, que fuera materia de retraso.</p> <p>Se considera justificado el retraso, cuando el proveedor acredite, de modo objetivamente sustentado, que el mayor tiempo transcurrido no le resulta imputable.</p> <p>Esta calificación del retraso como justificado no da lugar al pago de gastos generales de ningún tipo.</p>
<p><b>XVIII. Responsabilidad por vicios ocultos.</b></p>	<p>La conformidad de recepción de la prestación por parte de la ENTIDAD no enerva su derecho a reclamar posteriormente por defectos o vicios ocultos, conforme a lo dispuesto por el artículo 173° del Reglamento de la ley de contrataciones del estado. El plazo máximo del contratista es de 12 meses.</p>
<p><b>XIX. Sanciones</b></p>	<p>EL PROVEEDOR se compromete a cumplir las obligaciones derivadas del presente requerimiento, siendo aplicable lo previsto en el artículo 50 del TUO de la Ley.</p>
<p><b>XX. Obligación anticorrupción</b></p>	<p>EL PROVEEDOR declara y garantiza no haber, directa o indirectamente, o tratándose de una persona jurídica a través de sus socios, integrante de los órganos de administración, apoderados, representantes legales, funcionarios, asesores, ofrecido, negociado o efectuado, cualquier pago o, en general, cualquier beneficio o incentivo ilegal en relación al contrato.</p> <p>Asimismo, EL PROVEEDOR se obliga a conducirse en todo momento, durante la ejecución del contrato, con honestidad, probidad, veracidad e integridad y de no cometer actos ilegales o de</p>

	<p>corrupción, directa o indirectamente o a través de sus socios, accionistas, participacionistas legales, funcionarios, asesores.</p> <p>Además, EL PROVEEDOR debe comunicar a las autoridades competentes, de manera directa y oportuna, cualquier acto o conducta ilícita o corrupta de la que tuviera conocimiento y adoptar medidas técnicas organizativas y/o personal apropiadas para evitar los referidos actos o prácticas.</p> <p>Finalmente, EL PROVEEDOR se compromete a no instar en situaciones reñidas con la ética a los funcionarios públicos con los que deba interactuar. En tal sentido, reconoce y acepta la prohibición de ofrecerles a estos cualesquiera tipos de obsequio, donación, beneficio y /o gratificación, ya sea de bienes o servicios, cualquiera sea la finalidad con la que se lo haga.</p>
<b>XXI. Del Pago</b>	El pago se efectuará conforme al artículo 171° de la Ley de Contrataciones. Durante la vigencia de la contratación los precios se mantendrán fijos
<b>XXII. Aplicación Supletoria</b>	La entidad aplicara de manera supletoria lo dispuesto en el Código Civil, siempre que no se contradiga con las disposiciones establecidas en el presente requerimiento.
<b>XXIII. Resolución Contractual</b>	El incumplimiento de las obligaciones y prohibiciones contenidas en el presente requerimiento constituye causal de resolución de contrato. La Entidad, por decisión unilateral, podrá resolver el presente contrato, sin pago de indemnización por ningún concepto al proveedor, a simple solicitud de la Entidad. Para ello comunicara por escrito al domicilio o correo electrónico del proveedor, sobre la resolución del contrato.
<b>XXIV. Solución de controversias</b>	Todos los conflictos que se deriven de la ejecución e interpretación de la presente contratación, son resueltos mediante trato directo, conciliación y/o acción judicial.
<b>XXV. De la Recepción y conformidad del bien.</b>	<p>La recepción será otorgada por el jefe del almacén mediante un sello de recepción y la conformidad será emitida por la Oficina de Personal.</p> <p>Nota: la conformidad será emitida en un plazo máximo de siete (7) días de producida la recepción salvo que se requiera pruebas que permitan verificar el cumplimiento de la obligación, en cuyo caso la conformidad se emite en un plazo máximo de quince (15) días, bajo la responsabilidad del funcionario que debe emitir la conformidad.</p>
<b>XXVI. Firma y Sello Del Área Usuaria</b>	 <p>Ing. Mariela D. Silva Tamay Ejec. Área Administrativa Equipo Personal UGEL N° 09 - HUAYRA</p>