



PERÚ

Despacho Presidencial

Especificaciones Técnicas – Uniforme para Damas

ESPECIFICACIONES TÉCNICAS

ÍTEM 01: UNIFORMES DE MEDIA ESTACIÓN PARA DAMAS

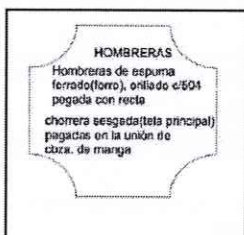
ANEXO 1

SACO

MODELO	De acuerdo al diseño.
CONFECCIÓN	Sobre medida según usuaria.
CUELLO	Superior de una sola pieza de la misma tela principal, inferior: de 2 piezas de la tela principal cortadas al sesgo.
SOLAPA	Solapa sport según modelo.
DELANTERO EXTERNO	Consta de 1 corte lateral inglés a cada lado que nace en el hombro y termina en el ruedo. Lleva 03 ojales y 03 botones N° 40L distribuidos proporcionalmente uno debajo del otro. Dos bolsillos rectos con tapa tipo flecha con 13cm de abertura, con vivos mellizos de la misma tela principal de 0.5cm. Tapa de alto de costados de 6cm, alto central de 7.5cm respuntado en su contorno a 7mm. La cual debe ser insertada debajo del vivo superior. Lleva botón en tono contraste de 32L. Término del ruedo delantero recto.
DELANTERO INTERNO	Lleva un bolsillo recto tipo cartera, con vivo de tela de 1cm de alto, 11cm de abertura y 14cm de profundidad. Sesgo en tono contraste armado con un cordón de refuerzo, El sesgo esta insertado entre la unión de la vuelta y forro (incluyendo cogotera). Con atraque de media luna (Máquina industrial atracadora) en contraste en los extremos del bolsillo.
ESPALDA EXTERNO	La espalda tendrá corte anatómico en el centro, será orillado por separado y unido con costura recta con ensanche de 2cm (IR) por lado. Lleva corte desde el hombro y termina hasta la basta unidos con costura recta a 1cm (IR), con margen de respunte de 0.3cm con hilo a tono de la tela principal. Martingala semi curva de 5cm de alto respuntada en su contorno a 7mm. Forma de flecha en sus extremos y lleva botón decorativo a tono contraste de 40L.
ESPALDA INTERNO	En la parte central de la espalda del forro llevará fuelle de 2cm de profundidad (terminado) y 30cm de largo, a 1cm de la cogotera.
BOTONES	El delantero lleva 03 botones N° 40L, dos botones 32L en tapa de bolsillo, 3 botones de 28L por puño y 2 botones de 40L en martingala; más 1 de repuesto en el interior de cada tamaño. Todos los botones son a tono contraste.
OJALES	El delantero lleva 03 ojales horizontales de tela, cuya medida será de 3 cm., con vivos simétricos de tela principal a 1.5cm del borde. Distribuidos proporcionalmente uno debajo del otro.
MANGAS	Manga larga tipo sastre unidos con costura recta a 1.5cm (IR). Basta de 4cm. Tres botones decorativos a tono contraste de 28L por cada puño.
HOMBRERAS	De espuma forradas y orilladas.



BASTA	De ruedo 4 cm y de mangas de 4cm (Incluido remalle) reforzados con entretela tejida fusionable.
ENSANCHES	De 2cms. (IR) a cada lado en las costuras principales (costados y centro de espalda), y de 1 cm en costuras auxiliares.
FORRO	Totalmente forrado, material 100% poliéster a tono similar a la tela principal.
HILO	De costura con c/301 40/2 100% poliéster
COSTURAS	11ppp+/-10%
REMALLES	El ancho de remalle es de 0.5cm
ENTRETELA	Tejida fusionable, fusionados para delanteros, vuelta delantero, espalda superior, sisas, vivos de ojales, vivos, tapas y vistas de bolsillos, cabeza de manga, bastas, cuello y cogotera.
ETIQUETAS	Ubicadas en la parte interna: Etiqueta de marca del confeccionista, etiqueta de marca de tela, instrucciones de cuidado, lavado y uso.
ACABADOS	La prenda debe estar planchada y vaporizada. Tolerancia en las medidas de +- 2mm.
PRESENTACIÓN	La prenda deberá estar exenta de defectos de materiales y/o insumos, confección y acabados, en su parte externa como interna (materiales y/o insumos defectuosos, costuras saltadas, hilos sueltos, defecto de fusionado, etc.).



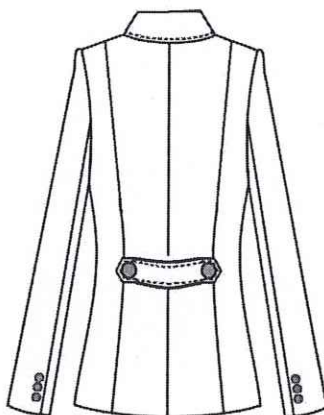
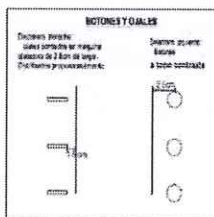
saco

DELANTERO

Cuello de dos piezas
en tela del color
principal.

Margen de pespunte
a 7mm (7ppp con
hilo al tono)

Hombros unidos a 1cm (IR)
por lado con c/301 y
orillado (tela y forro)

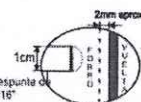
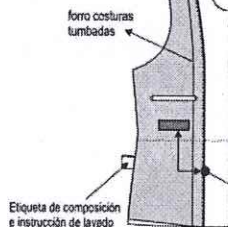


CUADRO DE INSUMOS		
INSUMOS	DESCRIPCIÓN	COLOR
TIPO DE FORRO	100% POLIÉSTER	
HILO COSTURA TELA	40/2	ATONO
HILO COSTURA FORRO	40/2	ATONO
HILO DE REMALLE		ATONO
MODELO DE BOTÓN	Polister	ATONO
ATRAQUE SEMILUNAR/ SESGO PESPUNTE	ACABADO INTERNO	CONTRASTE

VISTA INTERIOR IZQUIERDO

BOLSILLO INTERNO

*Bolsillo c/ 1vivo (vivo de tela) de 1cm
11cm de abertura x 14cm de profundidad
*Bolsa (forro) de una sola pieza
con recta y orillada a los costados.
*atraque semilunar en extremos
en (CONTRASTE)

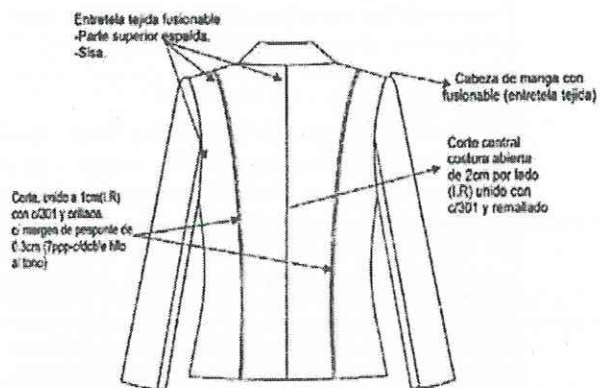


SESGO PESPUNTE
(Contraste)
sesgo forro, armado con
cintillo de refuerzo
y pespunte tipo hilván
(cadena al reverso)

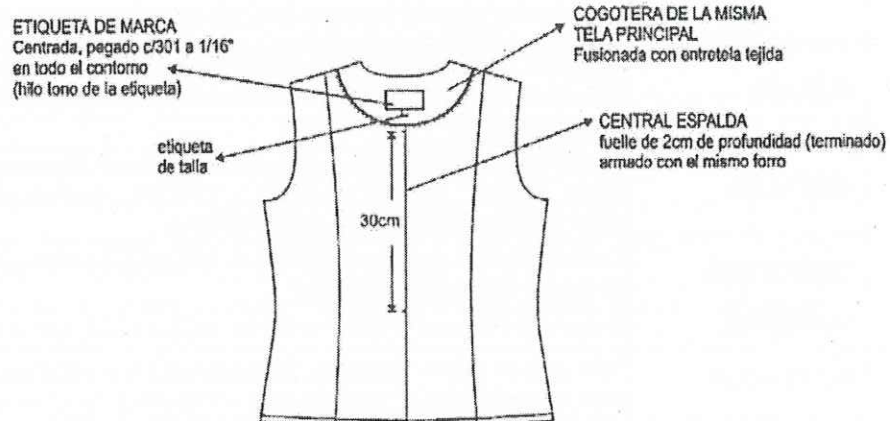
FORRO: DE LA MEJOR CALIDAD
BASTA: de 4cms. (I.R.) en manga y cuerpo

***TIPO DE CONFECCION A MEDIDA.
***COSTURA: 11 P.P.P 4/- 10% (C/301)
***REMALLE: ANCHO DE ORILLO 5cm.

ESPALDA



VISTA INTERIOR



FORRO: DE LA MEJOR CALIDAD
BASTA: de 4cms. (I.R.) en manga y cuerpo

- ▶▶▶ TIPO DE CONFECCION A MEDIDA.
- ▶▶▶ COSTURA: 11 P.P.P +/- 10% (C/301)
- ▶▶▶ REMALLE: ANCHO DE ORILLO 5mm.

**CHALECO**

MODELO	Escote en "V". De acuerdo al diseño.
CONFECCIÓN	Sobre medida según usuaria.
DELANTEROS	Parte externa: Consta de un corte lateral inglés a cada lado que nace en el hombro y termina en el ruedo. Lleva 4 ojales y 4 botones No. 32L a tono contraste, distribuidos proporcionalmente uno debajo del otro, según diseño. Término de ruedo recto. Parte Interna: Totalmente forrado. En el lado izquierdo llevará etiqueta de marca de tela y 1 botón de repuesto pegado en la vuelta. Las vueltas serán de una pieza de la misma tela principal. Llevará entretela fusionable.
BOTONES	04 botones de 32 líneas de la mejor calidad, Los botones deben estar colocados de manera simétrica uno debajo del otro. Más un botón de repuesto.
BOLSILLO EXTERIOR	Dos bolsillos en tela contraste tipo cartera de 2cm de alto con 11.50cm de abertura. Término del ruedo delantero recto.
FORRO DE BOLSILLO	El bolsillo inferior en la parte interna llevará bolsa de forro.
PARTE INTERNA	El delantero con forro 100%poliéster. Botón de repuesto pegado bajo el talle Incrustar la etiqueta de instrucciones de lavado en la parte interna del chaleco.
OJALES	04 ojales de tela al color de la tela principal hechos a mano, la abertura del ojal es de 2.5cm, Los ojales deben estar colocados de manera simétrica uno debajo del otro.
ESPALDA	La espalda tendrá corte inglés que nace en el hombro y que termina hacia la basta, unidos con costura recta a 1cm (IR), según gráfico. Corte Anatómico en el centro unido a 2cm, según diseño.
COGOTERA	Fusionado con entretela adhesiva, etiqueta de marca ubicada en la cogotera centrada en la parte superior.
HOMBROS	Orillar bordes con c/504 y unir con costura 301 por separado
COSTADOS	Tela y forro serán orillados por separado y unidos con costura recta, para el lado del delantero y espalda con ensanches de 2cm. por lado.
BASTA	De 4cm incluido remalle, unida con forro a 1cm. la basta de espalda esta fusionado con entretela tejida para mejor armado.
ENSANCHES	De 2cms. (IR) a cada lado en las costuras principales (costados y centro de espalda), y de 1 cm (IR) en costuras auxiliares.
FORRO	Totalmente forrado, material 100% poliéster.
HILO	De costura con 301 40/2 100% poliéster
COSTURAS	11ppp+/-10%
REMALLAS	El ancho de remalle es de 0.5cm
ENTRETELA	Tejida fusionable, fusionados para delanteros, vuelta delantero, espalda superior, sisas, basta, cogotera, vivos.
ETIQUETAS	Ubicadas en la parte interna: Etiqueta de marca del confeccionista, etiqueta de marca de tela e instrucciones de cuidado, lavado y uso.
ACABADOS	La prenda debe estar planchada y vaporizada. Tolerancia en las medidas de +- 2mm.

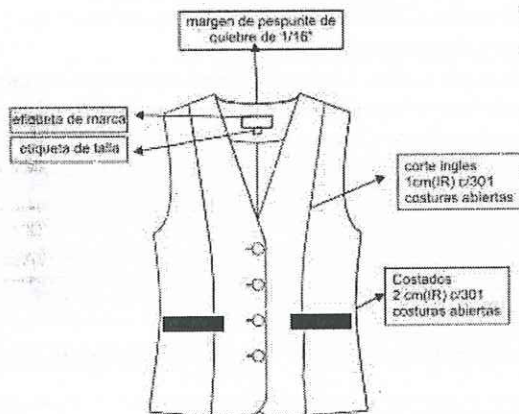


PRESENTACIÓN

La prenda deberá estar exenta de defectos de materiales y/o insumos, confección y acabados, en su parte externa como interna (materiales y/o insumos defectuosos, costuras saltadas, hilos sueltos, defecto de fusonado, etc.).

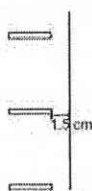
CHALECO

DELANTERO



BOTONES Y OJALES

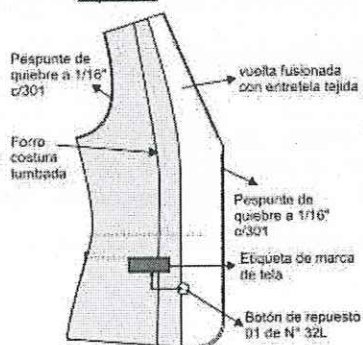
Delantero derecho:
4 ojales bordados en máquina
ojaladora de 2.8cm de largo.
Distribuidos proporcionalmente



Delantero izquierdo:
4 Botones N° 32 L
a tono contraste



**Vista interior
izquierdo**



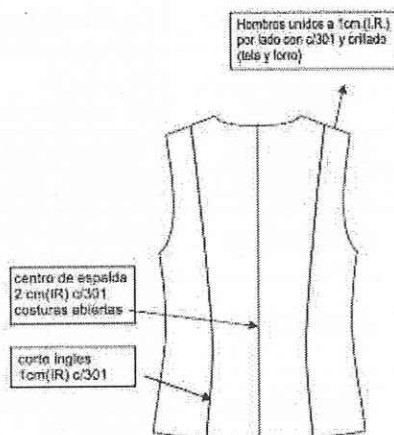
Ubicar etiq. de composición e instrucción
de lavado

CUADRO DE INSUMOS		
INSUMOS	DESCRIPCIÓN	COLOR
TIPO DE FORRO	100% poliéster	
HILO COSTURA TELA	40/2	A TONO
HILO COSTURA FORRO	40/2	A TONO
HILO DE REMALLE		A TONO

BOLSILLOS

- Bolsillo con pestaña en tela a contracolor con 2cm de alto y 11.5cm de
- Abertura de bolsillo de 11 cm
- Bolsa de forro unido con recta y remalle

ESPALDA



BASTA DE RUEDO: de 4cms. (I.R.)

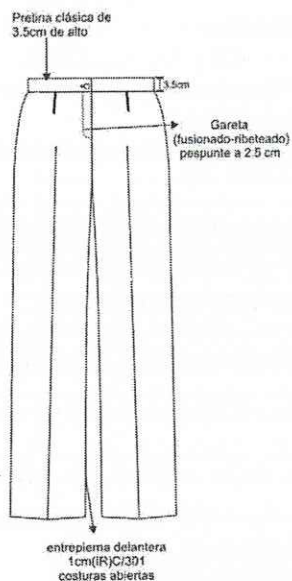
- ▶▶▶ TIPO DE CONFECCION A MEDIDA
- ▶▶▶ PRENDA TOTALMENTE REMALLADA
- ▶▶▶ COSTURA: 11 P.P.P +/- 10% (C/301)
- ▶▶▶ REMALLE: ANCHO DE ORILLO 5mm.

**PANTALÓN SIN FORRO**

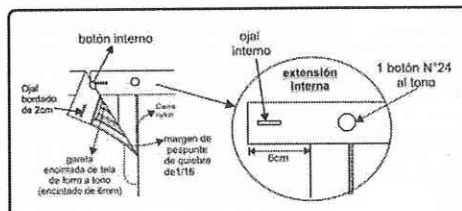
MODELO:	Clásico, de acuerdo al modelo adjunto.
CONFECCIÓN	A sobre medida según usuaria.
PRETINA	Pretina Fusionado con entretela tejida fusionable. Bolsillo secreto de 9cm de boca por 11 cm de profundidad con bolsa de la tela principal. El bolsillo secreto irá en la parte externa bajo pretina. La medida de la extensión de la pretina interna es de 6 cm. la medida del alto de la pretina es de 3.5 cm.
DELANTERO	De 2 piezas cortados al hilo. Lleva 2 pinzas de entalle (una a cada lado) de 8 cm de largo. En la parte central superior Lleva cierre de diente dorado a tono de la prenda. Gareta fusionada y ribeteada. garetón fusionado y embolsado.
POSTERIOR	Lleva 2 pinzas de entalle (una a cada lado) de 10 cm de largo. Según gráfico.
CIERRE	Cierre de metal dorado, largo según usuaria al tono de la tela principal
BOTONES	2 botones (externo e interno) N°24 para la pretina a tono, más 1 botón de repuesto en el interior
OJAL	Lleva 2 ojales horizontales de 2 cm., bordados hechos en máquina ojaladora en pretina.
BASTA	De 5cm (IR) cosidos con puntada invisible.
ENSANCHES	En el fundillo parte posterior superior con ensanche de 2cm a cada lado y termina en la parte inferior con ensanche de 1cm, unido c/301. En los costados, orillado y unido c/301 con ensanche de 2cm (IR). Los ensanches en la entrepierna delantero es de 1.5 cm y posterior (fundillo) es 1.5 cm
HILOS	De costura con 301 40/2 100% poliéster
COSTURAS	11ppp+/-10%
REMALLES	El ancho de remalle es de 0.5cm
ENTRETELA	tejida fusionable (genero adhesivo), fusionados en máquina fusionadora para la pretina, tricotex para la gareta y garetón.
ETIQUETAS	Ubicadas en la parte interna: Etiqueta de marca del confeccionista, instrucciones de cuidado, lavado y uso. Según diseño.
ACABADOS	La prenda debe estar planchada y vaporizada. Tolerancia +- 2mm
PRESENTACIÓN	La prenda deberá estar exenta de defectos de materiales y/o insumos, confección y acabados, en su parte externa como interna (materiales y/o insumos defectuosos, costuras saltadas, hilos sueltos, defecto de fusionado, etc.)

PANTALÓN SIN FORRO

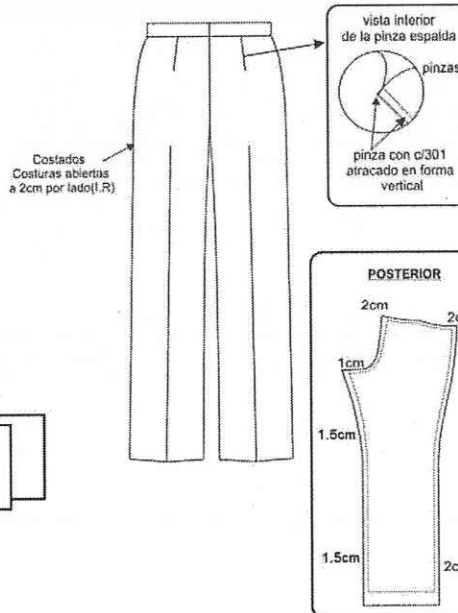
DELANTERO



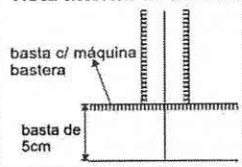
CUADRO DE INSUMOS		
INSUMOS	DESCRIPCIÓN	COLOR
HILO PESPUENTE	40/2	ATONO
HILO COSTURA TELA	40/2	ATONO
HILO DE REMALLE		AL TONO
MODELO DE BOTÓN	Polister	ATONO



ESPALDA



vista interna de bastas



- ▶▶▶ TIPO DE CONFECCION A MEDIDA.
- ▶▶▶ COSTURA: 11 P.P.P +/- 10% (C/301)
- ▶▶▶ REMALLE: ANCHO DE ORILLO 5mm.

**FALDA**

MODELO	Clásico con abertura cruzada en parte posterior. Atrique de abertura cruzada interno.
PRETINA	De 3 a 3.5cm. de ancho a la cintura con entretela. La medida de la extensión de la pretina es 6 cm.
CIERRE	De metal dorado en la parte posterior.
PINZAS	Dos en espalda y dos en el delantero.
BOLSILLO SECRETO	Parte interior lado derecho confeccionado de la tela del forro. Con las medidas de 9cm de boca x 10cm de profundidad.
BOTÓN	Un botón para la parte posterior de 24L
COSTURA	Costuras principales a 2cms a cada lado incluyendo remalle.
BASTA	Doblada de 5.0 cm. de ancho totalmente remallada.
ENTRETELA	Con entretela tejida en la pretina y colgadores laterales.
ENSANCHES	Los ensanches en la entrepierna delantera es de 1.5 cm y posterior (fundillo) es de 1.5 cm
FORRO	Forrado con tela tafeta de la mejor calidad. El color en armonía a la tela principal.
ACABADO	Completamente planchado. Tolerancia +- 2mm. Etiquetas de marca y recomendaciones de lavado.



PERÚ

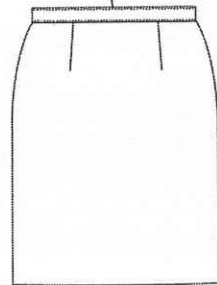
Despacho Presidencial

Especificaciones Técnicas – Uniforme para Damas

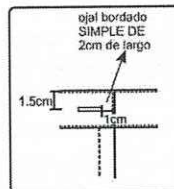
FALDA

DELANTERO

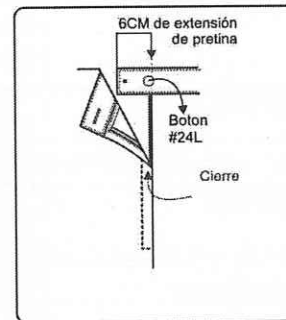
Pretina clásica de 3cm de alto con margen de pespunte de 1/16" c/301



Costados
Costura abierta
2 cm por lado (I.R.)
unido con c/301



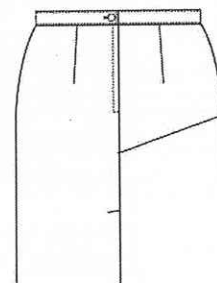
CUADRO DE INSUMOS		
RESUMOS	DESCRIPCIÓN	COLOR
HILO PESPUENTE		
HILO COSTURA TELA		ATONO
HILO COSTURA FORRO		ATONO
HILO DE REMALLE		ATONO
MODELO DE BOTÓN	POLESTER	ATONO



ESPALDA

PARTE INFERIOR ESPALDA
ABERTURA MONTADA

Atrache de abertura es interno, de tal forma de que por el anverso no se aprecia el mismo



Centro espalda
costura abierta
2cm. (I.R.) por lado
unido y remallado

- ▶▶▶ TIPO DE CONFECCION A MEDIDA.
- ▶▶▶ COSTURA: 11 P.P.P +/- 10% (C/301)
- ▶▶▶ REMALLE: ANCHO DE ORILLO 5mm.

**BLUSA MANGA LARGA – MOD 1**

MODELO	Cuello camisero, escote en V de acuerdo al diseño.
CONFECCIÓN	Sobre medida según usuaria
CUELLO	De 2 piezas fusionadas con entretela tejida, con pespunte a 1/16" en todo el contorno. Pegar a cuerpo con costura recta. El cuello debe ser simétrico.
DELANTERO	1 corte inglés costura tumbada a cada lado que nace en el hombro y termina en el ruedo. 1 corte costadillo con pespunte doble a 7mm de la costura tumbado hacia el delantero. Pechera de 3cm de ancho pespuntado al filo.
ESPALDA	1 corte central y 1 corte princesa a cada lado que nace en la sisa y termina en el ruedo. Costura tumbada.
MANGA	Larga con puño de 6cm de alto con dos ojales bordados a tono de la tela y dos botones de 18L. El puño es pespuntado en su contorno a 1/16". En puño lleva detalle en V. Pegar manga a cuerpo con recta en forma tubular y orillar.
HOMBROS	Con hombreras de espuma liviano, forrada de la misma tela principal y remalladas, pegadas c/ 301.
ENSANCHES	De costados y mangas de 2cm por lado incluido remalle, en cortes princesas (delantero y espalda) de 1cm, en sisa de 1cm (IR).
BOTONES	05 botones en el delantero, 02 botones en cada puño, más un botón de repuesto. Todos en 18L al tono de la tela principal.
OJALES	05 ojales verticales en el delantero y 02 en cada puño, hechos en máquina ojaladora.
BASTA	Pespuntado a 1cm.
HILO	De costura con 301 40/2 100% poliéster
COSTURAS	11ppp+/-10%
REMALLES	El ancho de remalle es de 0.5cm
ENTRETELA	Tejida fusionable cuya composición es de 100% poliéster, para la pechera y cuello. El componente mencionado debe ser fusionado.
ETIQUETAS	Ubicadas en la parte interna: Etiqueta de marca del confeccionista, instrucciones de cuidado, lavado y uso. Según diseño.
ACABADOS	La prenda debe estar planchada y vaporizada. Tolerancia +/- 2mm
PRESENTACIÓN	La prenda deberá estar exenta de defectos de materiales y/o insumos, confección y acabados, en su parte externa como interna (materiales y/o insumos defectuosos, costuras saltadas, hilos sueltos, defecto de fusionado, etc.).



PERÚ

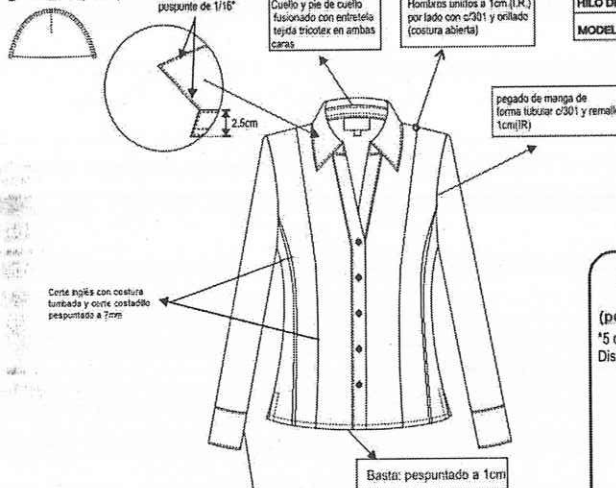
Despacho Presidencial

Especificaciones Técnicas – Uniforme para Damas

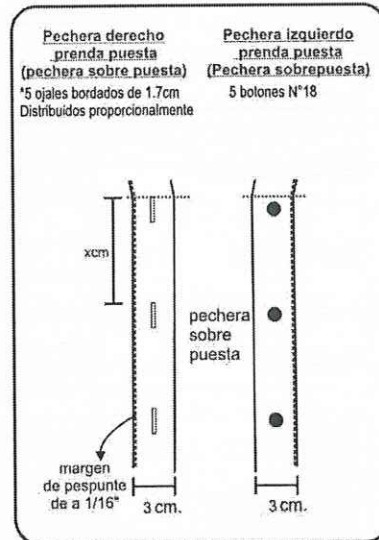
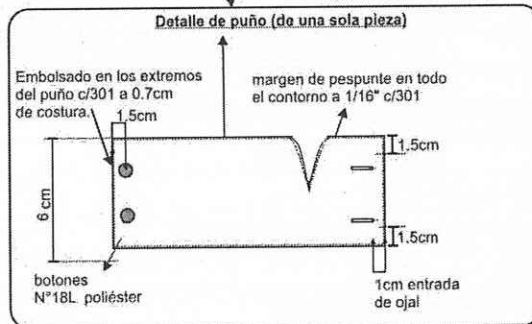
BLUSA MANGA LARGA

DELANTERO

Hombros de espuma blanca liviano, forrada en tela y remallada. pegado c/301 (recta)



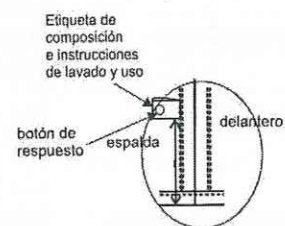
CUADRO DE INSUMOS		
INSUMOS	DESCRIPCIÓN	COLOR
HILO PESPUENTE	40/2	AL TONO
HILO COSTURA TELA	40/2	ATONO
HILO DE REMALLE		ATONO
MODELO DE BOTÓN	POLIESTER	ATONO



ESPALDA



Vista Interna



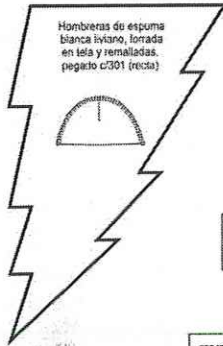
- ▶▶▶ TIPO DE CONFECCIÓN A MEDIDA.
- ▶▶▶ COSTURA: 11 P.P.P +/- 10%
- ▶▶▶ REMALLE: ANCHO DE ORILLO 5mm.

**BLUSA MANGA LARGA – MOD 2**

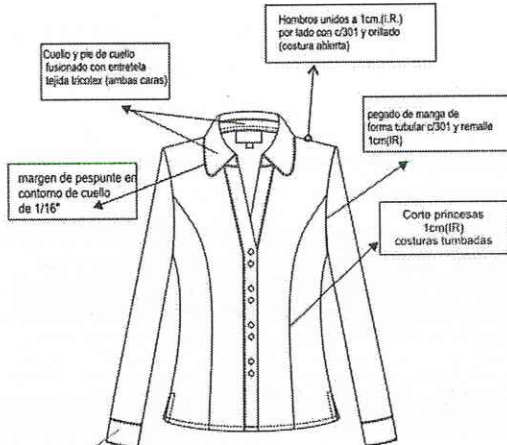
MODELO	Cuello camisero, escote en V de acuerdo al diseño.
CONFECCIÓN	Sobre medida según usuaria
CUELLO	De 2 piezas fusionadas con entretela tejida, con pespunte a 1/16" en todo el contorno. Pegar a cuerpo con costura recta. El cuello debe ser simétrico.
DELANTERO	1 corte princesa a cada lado.
ESPALDA	1 corte princesa a cada lado que nace en la sisa y termina en el ruedo. Costura tumbada.
MANGA	Larga con puño de 6cm de alto.
HOMBROS	Con hombreras de espuma liviano, forrada de la misma tela principal y remalladas, pegadas c/ 301.
ENSANCHES	De costados y mangas de 2cm por lado incluido remalle, en cortes princesas (delantero y espalda) de 1cm, en sisa de 1cm (IR).
BOTONES	08 botones N°16 a tono de la tela principal en el delantero, distribuidos de par en par, 02 botones en cada puño, más un botón de repuesto.
OJALES	08 ojales verticales en el delantero y 02 ojales en cada puño, hechos en máquina ojaladora.
BASTA	Pespuntado a 1cm.
HILO	De costura con 301 40/2 100% poliéster
COSTURAS	11ppp+/-10%
REMALLES	El ancho de remalle es de 0.5cm
ENTRETELA	Tejida fusionable cuya composición es de 100% poliéster, para la pechera y cuello. El componente mencionado debe ser fusionado.
ETIQUETAS	Ubicadas en la parte interna: Etiqueta de marca del confeccionista, instrucciones de cuidado, lavado y uso. Según diseño.
ACABADOS	La prenda debe estar planchada y vaporizada. Tolerancia +/- 2mm
PRESENTACIÓN	La prenda deberá estar exenta de defectos de materiales y/o insumos, confección y acabados, en su parte externa como interna (materiales y/o insumos defectuosos, costuras saltadas, hilos sueltos, defecto de fusionado, etc.).

BLUSA MANGA LARGA

CUADRO DE INSUMOS		
INSUMOS	DESCRIPCIÓN	COLOR
HILO PESPUENTE	40/2	AL TONO
HILO COSTURA TELA	40/2	A TONO
HILO DE REMALLE		A TONO
MODELO DE BOTÓN	POLESTER	A TONO



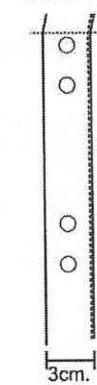
DELANTERO



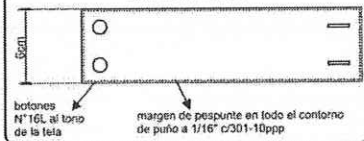
Pechera derecho prenda puesta



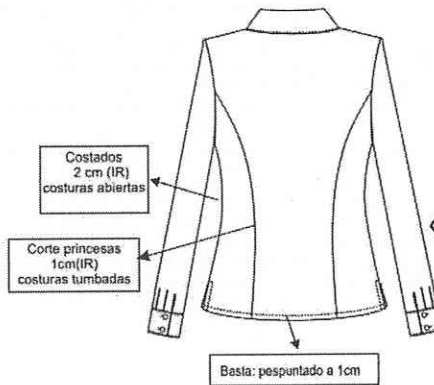
Pechera izquierdo prenda puesta



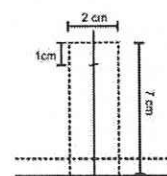
Detalle de puño



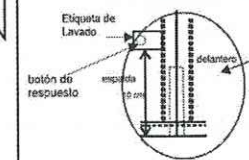
ESPALDA



Vents



Vista Interna



ENTRETELA DE LA MEJOR CALIDAD

- ▶▶▶ TIPO DE CONFECCIÓN A MEDIDA.
- ▶▶▶ COSTURA: 11 P.P.P +/- 10%
- ▶▶▶ REMALLE: ANCHO DE ORILLO 5mm.



ESPECIFICACIONES TÉCNICAS

TELAS PARA UNIFORME DE DAMAS

ANEXO 2

Handwritten signatures and initials in blue ink, including a large signature and the letter 'H'.



PERÚ

Despacho Presidencial

Especificaciones Técnicas – Uniforme para Damas

ESPECIFICACIONES TECNICAS DE TELA PARA LA CONFECCIÓN

DE SACO, CHALECO, PANTALÓN Y FALDA

180050-185

TIPO DE TEJIDO	: LANILLA BARRINGTON COLOR ENTERO
ARTICULO	: 180050-185
DESCRIPCION	: Lanilla Barrington melange color charcoal
COMPOSICION (ASTM D-629 parte 18.6.2)	: (70% LANA 30% POLIESTER) \pm 5%
ANCHO ENTRE ORILLOS	: 148 CMS Mínimo
PESO GRMS/LINEAL (ASTM D-3776)	: $305 \pm 5\%$ (INCLUYE ORILLOS)
PESO GRMS/M2 (ASTM D-3776)	: $200 \pm 5\%$
ARMADURA	: TELA 1/1
TITULO DE HILADO (ASTM - 1059)	
Urdimbre	: Nm 2/43 \pm 5%
Trama	: Nm 2/43 \pm 5%
DENSIDAD (N° DE HILOS/CMS) (ASTM D-3775)	
Urdimbre	: 21.0 ± 2
Trama	: 19.0 ± 2
ESTABILIDAD DIMENSIONAL (AATCC -158)	
Urdimbre	: -1.0% Máximo
Trama	: -0.5% Máximo
SOLIDEZ DE COLOR	
A LA LUZ (AATCC-16) Escala de grises Mínimo	: 3.5 Mínimo
AL SUDOR ALCALINO (AATCC-15)	: 3.5 Mínimo
AL FROTE SECO (AATCC-8)	: 4.0 Mínimo
AL FROTE HUMEDO (AATCC-8)	: 3.5 Mínimo
AL LAVADO EN SECO (AATCC-132)	: 4.0 Mínimo
AL SUDOR ACIDO (AATCC-15):	3.5
ACABADO	: TERMOFIJADO Y DECATIZADO

**PERÚ****Despacho Presidencial**

Especificaciones Técnicas – Uniforme para Damas

ESPECIFICACIONES TECNICAS DE TELA PARA LA CONFECCIÓN DE
BLUSA MANGA LARGA – MOD 1
72727Z03

NOMBRE DE LA TELA	DOBBY DISEÑO GARUA
COLOR	LILA
TIPO DE TEJIDO	PLANO
ARTICULO	72727Z03
COMPOSICION (%) – AATCC 20/20A	
URDIMBRE	65% Algodón ± 5 – 35% Polyester ± 5 (Mezcla Intima)
TRAMA	65% Algodón ± 5 – 35% Polyester ± 5 (Mezcla Intima)
PESO g/m2 – ASTM D3776	141 ± 5%
ARMADURA	Dobby
TITULO DEL HILADO – ASTM D1059	
URDIMBRE	50/1 ± 3
TRAMA	50/1 ± 3
N° HILOS X PULGADA ACABADA – ASTM D3775	
URDIMBRE	177 ± 5%
TRAMA	101 ± 5%
RESISTENCIA A LA TRACCION KgF – ASTM D5034	
URDIMBRE	11 mín.
TRAMA	11 mín.
SOLIDEZ DEL COLOR	
A LA LUZ – AATCC 16	3.0 mín.
AL LAVADO DOMESTICO – AATCC 61	3.0 mín.
AL SUDOR ACIDO – AATCC 15	3.0 mín.
AL FROTE SECO – AATCC 8	3.0 mín.
AL FROTE HUMEDO – AATCC 8	2.0 mín.
ACABADO	
Hilo color: teñido con colorantes tina/disperso	
Tela: Blanqueo, Mercerizado, Blanqueador óptico, Resina, Pre Encogido.	

**PERÚ****Despacho Presidencial**

Especificaciones Técnicas – Uniforme para Damas

ESPECIFICACIONES TECNICAS DE TELA PARA LA CONFECCIÓN DE
BLUSA MANGA LARGA – MOD 2
72727040

NOMBRE DE LA TELA	DOBBY SEMILLA DE GRANO CAFE
COLOR	PLOMO
TIPO DE TEJIDO	PLANO
ARTICULO	72727040
COMPOSICION (%)	
URDIMBRE	65% Algodón ± 5 – 35% Polyester ± 5 (Mezcla Intima)
TRAMA	65% Algodón ± 5 – 35% Polyester ± 5 (Mezcla Intima)
PESO g/m2	118 ±5%
ARMADURA	DOBBY
TITULO DEL HILADO	
URDIMBRE	50/1 ± 5
TRAMA	50/1 ± 5
N° HILOS X PULGADA ACABADA	
URDIMBRE	122 ±5%
TRAMA	102 ±5%
RESISTENCIA A LA TRACCION KgF	
URDIMBRE	11 mín.
TRAMA	11 mín.
SOLIDEZ DEL COLOR	
A LA LUZ	3.0 mín.
AL LAVADO DOMESTICO	4.0 mín.
AL SUDOR ACIDO	4.0 mín.
AL FROTE SECO	4.0 mín.
AL FROTE HUMEDO	3.0 mín.

ACABADO: Hilo Color teñido Tina/Disperso. Tela: Blanqueo – Mercerizado –
Blanqueador óptico/Resinado – Pre Encogido.



PERÚ

Despacho Presidencial

Especificaciones Técnicas – Uniforme para Caballeros

ESPECIFICACIONES TÉCNICAS

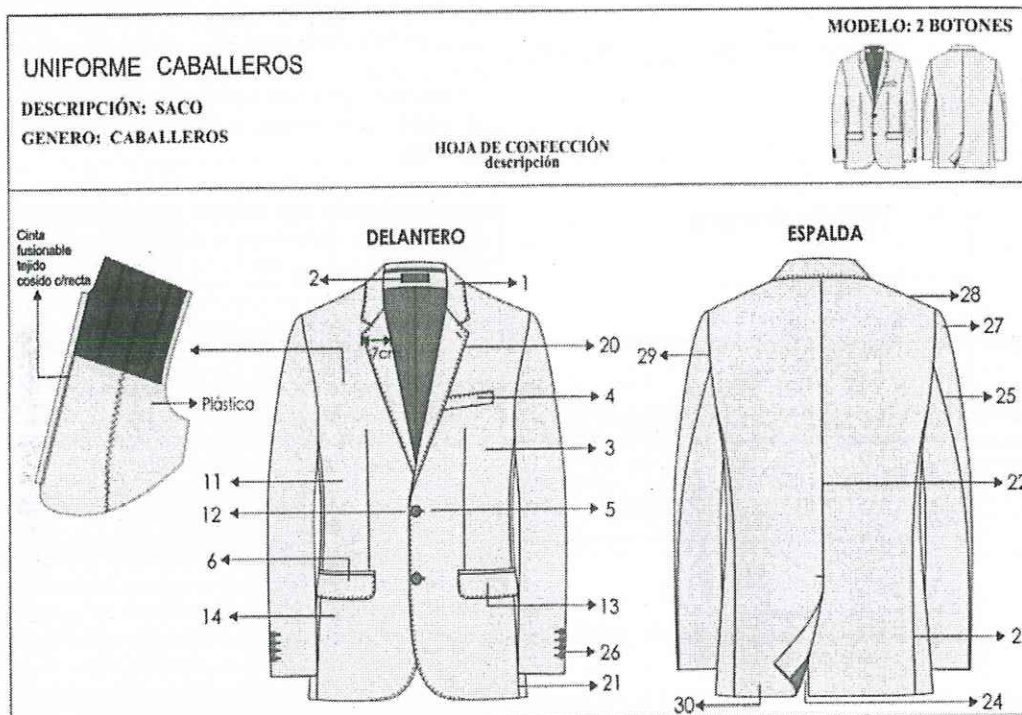
ÍTEM 02: UNIFORMES DE MEDIA ESTACIÓN PARA CABALLEROS

ANEXO 1

Handwritten signatures and initials in blue ink, including a large signature and several smaller initials.

A. SACO PARA CABALLERO

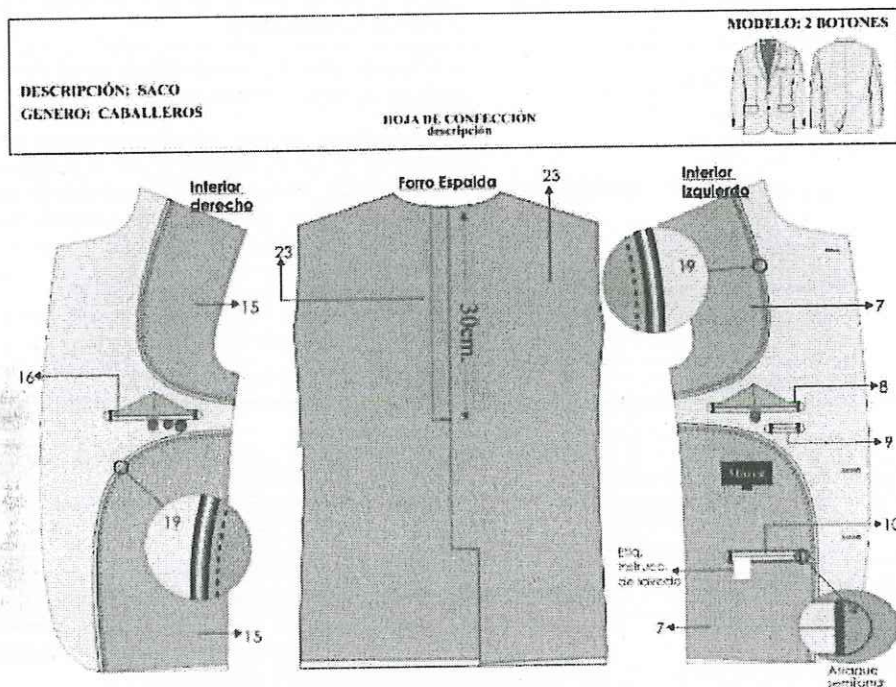
SACO CABALLERO



1	CUELLO	Superior fusionado con entretela fusionable. Además, lleva pie de cuello de dos piezas: Inferior cortado al sesgol unido con el exterior con costura estilo sastre. En los extremos es embolsado con costura recta. El cuello debe ser simétrico.
2	PRESILLA COLGADOR	Al centro del cuello lleva un cintillo para colgador. Con Atrake en los extremos.
3	DELANTERO IZQUIERDO (PARTE EXTERNA)	Deberán estar fusionados con entretela fusionable, lleva Pinza armada con 301 y llevarán un refuerzo.
4	BOLSILLO CARTERA	En la parte superior del delantero izquierdo llevara un bolsillo cartera de 10.5 cm de largo por 2.5 cm de alto. Bolsa de bolsillo será de popelina bolsillero, bolsa con costura y con puntada de seguridad en los costados.
5	OJALES DELANTEROS	En la parte central deben llevar 02 ojales bordados tipo ojo de chanco con atraque en forma vertical el cual tiene una medida de 2.8cm
6	BOLSILLO INFERIOR IZQUIERDO TIPO OJAL	En la parte inferior llevara un bolsillo tipo ojal con vivos de tela de 0.6cm por lado y abertura de 15.7cm, además llevará una tapa conformada de dos partes, la parte superior de la misma tela, la cual estará reforzada con entretela fusionable y la parte inferior o contratapa es de forro, la medida de esta tapa es de 5.5cm de alto incluyendo el vivo con 15.7cm de largo. Bolsa de bolsillo con costura y con puntada de seguridad en los costados.
7	DELANTERO IZQUIERDO (INTERIOR FORRO)	El delantero interior con forro 100%poliester. Color a tono con el color de la tela principal



BOLSILLOS INTERNOS:		
8	SUPERIOR-PORTA DOCUMENTOS	Tipo ojal con vivos de tela a contracolor (color de tela principal o color del forro) de 0.6cm de ancho cada vivo, con abertura de 13cm con atraque semilunar (en contraste) en los extremos de los bolsillos, además lleva una tapa botón triangular de forro insertada con 1 ojallito tipo flecha de forro y 1 Botón de 24 líneas centrado para mayor seguridad. Bolsa de bolsillo con costura y con puntada de seguridad en los costados.
9	PORTA LAPICERO	Tipo ojal con vivos de tela de 0.6cm de ancho cada vivo, con abertura de 4cm con atraque semilunar en los extremos (en contraste). Bolsa de bolsillo será de popelina bolsillero, bolsa con costura y con puntada de seguridad en los costados.
10	CIGARRERA	Tipo ojal con vivos de tela de 0.6cm de ancho cada vivo, con abertura de 10cm con atraque semilunar en los extremos (en contraste) además de un pespunte al contorno a 1.6mm. Bolsa de bolsillo con costura y con puntada de seguridad en los costados
11	DELANTERO DERECHO (PARTE EXTERNA)	Deberán estar fusionados con entretela fusionable, lleva pinza armada con 301 Llevará refuerzo.
12	BOTONES DELANTEROS	Teñidos. En la parte central deben llevar 02 botones de 32 Líneas a tono de la tela principal
13	BOLSILLO INFERIOR DERECHO TIPO OJAL	En la parte inferior llevará un bolsillo tipo ojal con vivos de tela de 0.6cm por lado y abertura de 15.7cm además llevará una tapa conformada de dos partes, la parte superior de la misma tela, la cual estará reforzada con entretela fusionable y la parte inferior o contratapa es de forro, la medida de esta tapa es de 5.5cm de alto incluyendo el vivo con 15.7cm de largo. Bolsa de bolsillo con costura y con puntada de seguridad en los costados
14	Sin descripción.	



15	DELANTERO DERECHO (INTERIOR FORRO)	El delantero interior con forro 100% Poliéster Color a tono con el color de la tela principal
BOLSILLOS INTERNO		
16	SUPERIOR-PORTA DOCUMENTOS	Tipo ojal con vivos de tela 0.6cm de ancho cada vivo, con abertura de 13cm con atraque semilunar (en contraste) en los extremos de los bolsillos, además lleva una tapa botón triangular de forro insertada con 1 ojalillo tipo flecha de forro y 1 botón de 24 líneas centrado para mayor seguridad. Bolsa de bolsillo será de popelina bolsillero, bolsa con costura y con puntada de seguridad en los costados. Adicionalmente se colocaran los botones de repuesto 1 botón de 32 líneas y 1 botón de 24 líneas a un extremo del bolsillo.
17	Sin descripción	
18	Sin descripción	
19	VUELTA	Con media luna tipo pistola, armado con sesgo y pespunte tipo hilván (cadeneta en el interior) en contraste, la vuelta se une con el delantero con costura recta.
20	SOLAPA	En el interior serán fusionadas con entretela fusionable. No lleva ojal bordado. Ancho de solapa es 7cm.
21	COSTADILLO	Será unido al delantero a 1cm y a la espalda a 2cm, lo cual permitirá un mejor entalle de la prenda; este llevará como refuerzo entretela fusionable desde la sisa hasta la basta.
22	ESPALDA	La espalda tendrá corte anatómico, tela será orillado y unido con costura recta con ensanche 2 cm por lado
23	FORRO DE ESPALDA	De 02 piezas unido con remalle armar fuelle de 2cm de profundidad con 301



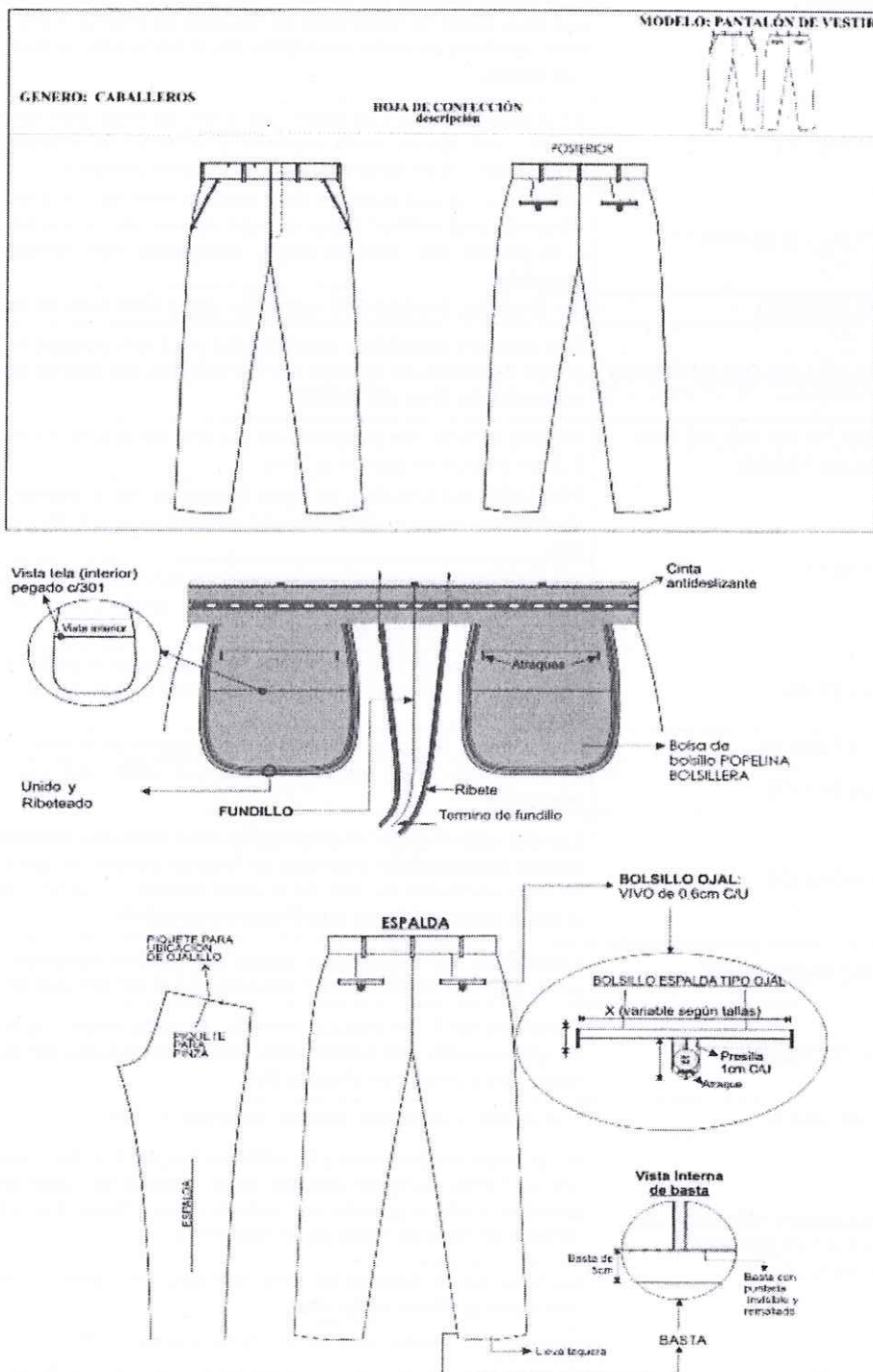
24	ABERTURA POSTERIOR	Lleva abertura central de 5cm de cruce, la abertura lleva refuerzo de fusible.
25	MANGAS	La manga mayor y menor (tela y forro) serán remalladas y estará unida con costura recta a 1cm.
26	BASTA Y MARTILLO DE MANGA	Parte inferior, llevará 4 ojales bordados con atraque (sin corte) de 2.5cm de largo total, con sus respectivos botones de 24 líneas. La boca de manga será de tipo martillo con abertura de 3cm, la cual tendrá una basta de 4cm (incluido remalle), será reforzada por la parte interior con entretela fusible.
27	CABEZA DE MANGA	Es fusionada con entretela fusible. Lleva chorrera de fieltro para un mejor armado de la manga.
28	HOMBROS	Remallado y Unido a 1cm Además en la parte interna lleva hombreras anatómicas prefabricadas de algodón una a cada lado.
29	SISA	Unión de manga y cuerpo, costura de 1cm tela y forro.
30	BASTA DE SACO	Doble de 4cm (incluido remalle), será reforzada por la parte interior con entretela fusible.
31	FORRO	<ul style="list-style-type: none">- Material 100% poliéster para el cuerpo y la manga, el color del forro es a tono de la tela del saco.- Las bolsas de bolsillos externos e internos serán de popelina bolsillero, estos serán remallados y cosido con costura recta a 1cm.
32	COSTURAS	Todas las costuras están incluido remalle.
33	AVIOS	<ul style="list-style-type: none">- Once (11) botones de poliéster de 24 líneas al tono de la tela teñidos en su masa, incluido el de repuesto.- Tres (03) botones de poliéster de 32 líneas al tono de la tela teñidos en su masa, incluido el de repuesto.- Hilo de costura 40/2, 100% poliéster.
34	ETIQUETAS	Etiqueta de composición tela, Etiqueta de marca, Etiqueta de talla, Etiqueta, colgador Instrucciones de lavado, cuidado y uso.
35	PRESENTACIÓN DEL SACO	Serán presentados en su colgador de plástico para terno y su respectiva porta terno con cierre. La muestra será presentada en talla L, La prenda deberá estar exenta de defectos de diseño, materiales y/o insumos; además exento de defectos de confección y acabados en su parte externa como interna, tales como: costuras saltadas, costuras asimétricas y no alineadas, hilos sueltos, mal planchado, defectos de fusión, etc.

**B. PANTALÓN PARA CABALLERO**

MODELO TELA	Pretina pasante sin pliegues.
PRETINA	Ancho de 4 cm (terminado), acabado de dos piezas izquierda y derecha con un bolsillo secreto en el lado derecho. Lleva entretela fusionable adherida a la tela, con sesgos de tela bolsillero y cinta de pretina antideslizante, con entretela tejida no fusionable de refuerzo de pretina. Para mayor seguridad lleva corchete de metal inoxidable. En la parte interna lleva botón de 24 L y ojal simple.
PRESILLAS	07 presillas de 1 cm de ancho por 5 cm de largo, con atraques del mismo ancho, uno en la parte superior y otro en la inferior (parte interna), distribuidas 04 en delantero y 03 en la parte posterior.
BOLSILLO SECRETO	Ubicado en el lado superior de la pretina derecha con 9 cm de abertura por 10 cm de profundidad. Lleva atraque vertical de 1 cm a los extremos, unido a la pretina con costura recta, embolsado con remalle y puntada de seguridad.
DELANTERO	Sin pliegues, dos bolsillos sesgados uno a cada lado de delantero.
BOLSILLOS DELANTEROS	Con abertura sesgada y respuntados a 0.2 cm, atraque horizontal de 1 cm en los extremos de la boca de los bolsillos, los cuales deberán sujetar la costura de la boca del bolsillo.
VUELTA DE BOLSILLOS DELANTEROS	Pegada al forro con respunte de 0.2 cm, por el exterior se deja un vivo de 0.2 cm, marca de tela en el orillo
GARETA	Fusionada con entretela no tejida fusionable por el interior, acabado interno ribeteado y unido al delantero con costura recta a 1 cm y respuntado a 0.2 cm. Lleva cierre de metal de diente dorado al tono de la tela pegado con costura recta. El ancho del figurado de la garetta es de 3.5 cm, en la parte inferior lleva atraque vertical de 1 cm.
GARETÓN	Fusionado con entretela no tejida fusionable por la parte interna embolsado con popelina, respuntado con recta, unido con el cierre y el delantero con costura recta.
POSTERIOR	Dos bolsillos tipo ojal centrado y una pinza en cada lado.
BOLSILLOS	Tipo ojal con vivos de tela de 0.6 cm cada uno, con abertura según marcador.
FUNDILLOS	Los dos extremos de los bolsillos llevarán atraques verticales de 1.2 cm. En ambos bolsillos lleva insertado en la parte central un ojalillo tipo flecha con atraque horizontal de 1 cm en la parte inferior y 01 botón de 24L pegado en la parte inferior del vivo a la dirección del ojalillo.
TIPO FUNDILLOS	Encintados por separado y unidos con costura cadeneta de 3.5 cm en el parte superior terminado con costura de 1.2 cm por lado en la parte inferior.
ENTREPIERNAS	Delantero de 1 cm incluido remalle, espalda muslo hasta rodilla de 3 cm incluido remalle y de rodilla hasta basta 1 cm incluido remalle, remallado por separado y unido con costura 401
COSTADOS	Remallado y unido con costura cadeneta a 1 cm.
TÉRMINOS GENERALES PARA DELANTERO Y FUNDILLO	En el cruce del delantero y fundillos se colocará un Murciélago (protector de tiro en forma triangular ubicado entre el cruce del delantero y espalda) de popelina fijado al garetón con costura recta y fijado a la entrepierna con un atraque en costura recta en los extremos. La bolsa de los bolsillos del delantero será de popelina bolsillero ribeteados con doble puntada cadeneta. La bolsa del bolsillo será de la misma tela del cuerpo.
BASTA	Doble de 5 cm de ancho con taquera (orillo de tela) en la parte posterior.
FORRO	En bolsillos popelina bolsillero.
COSTURAS	Todas incluyen remalle.

AVÍOS

04 botones de poliéster de 24L al tono de la tela incluido repuesto. 01 juego de ganchos de metal, 01 cierre de metal de diente dorado, hilo de costuras 40/2 100% poliéster, refuerzos de pretina, etiqueta de marca, talla y procedencia e instrucciones de lavado.



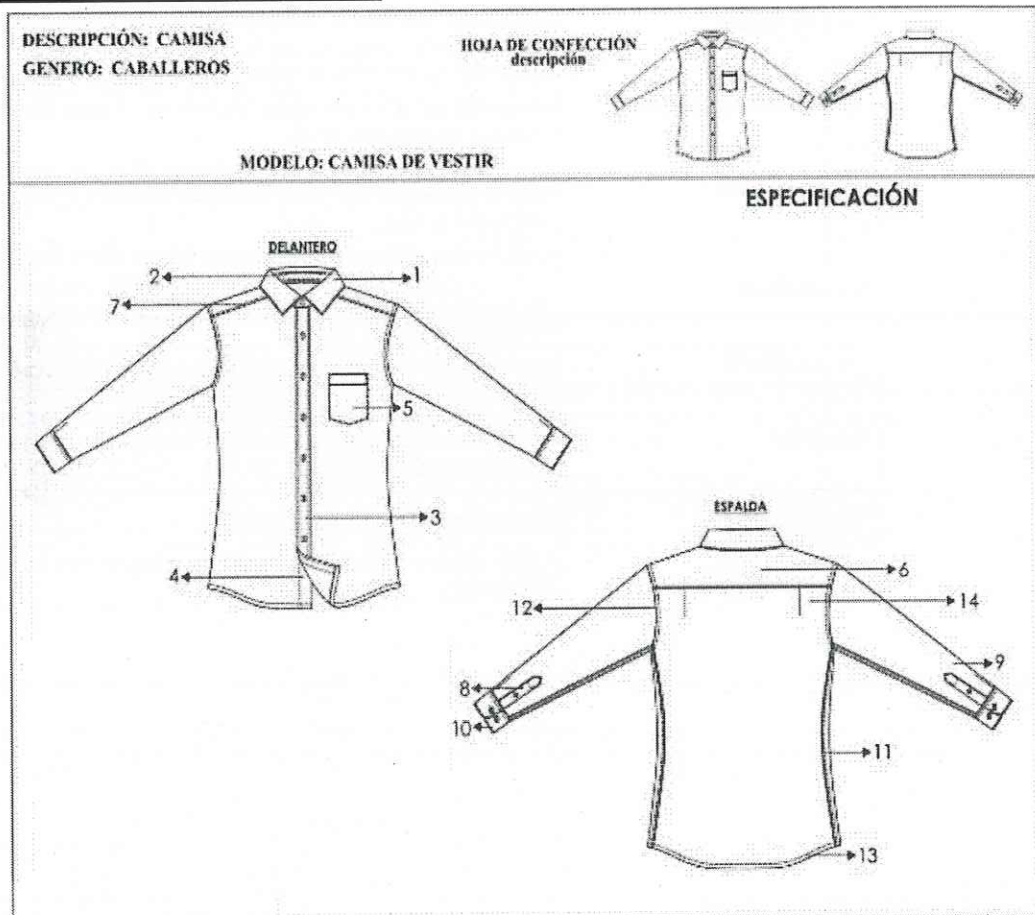


PERÚ

Despacho Presidencial

Especificaciones Técnicas – Uniforme para Caballeros

C. CAMISA PARA CABALLERO



1	CUELLO	Exterior fusionado, con refuerzo además lleva barbas atracadas en las punteras. Largo de puntas. Embolsado a 0.6cm y pespuntado al filo a 1.3mm
2	PIE DE CUELLO	Pieza exterior fusionado c/entretela tejida y bastillado a 5mm c/301, insertar cuello según piquete. Asentar a 1.3mm c/recta, punta de pie de cuello lado izquierdo con ojal de 1.8cm largo en forma horizontal, lado derecho lleva botón de 16 líneas (ubicación c/marcador).
3	DELANTERO IZQUIERDO	Lleva tachón de 3.5cm ancho con entretela fusionable sobrepuesto armado con 401 doble aguja de 2.5cm de separación donde van los ojales.
4	DELANTERO DERECHO	Lleva un bastillado a 2.5cm insertando la etiqueta de composición y cuidado, donde van los botones 06 de 16 líneas y 2 botones de repuesto (1 de 16 líneas y 1 de 14 líneas).
5	BOLSILLO	Ubicado a la altura del segundo ojal del delantero izquierdo, con doble doblez en la parte superior y el modelo del bolsillo es en V. Pegar bolsillo c/301 a 1mm del filo de bolsillo Además lleva atraque triangular.



6	CANESÚ ESPALDA	Canesú interior centrar etiqueta de marca (insertar etiq. talla en el extremo izquierdo), es embolsado a 1cm con el canesú exterior y la espalda además lleva un pespunte al filo a 1mm.
7	HOMBRO	Embolsar con 301 a 1cm del borde y pespuntar a 1mm hacia el canesú (unión de hombros) c/301.
8	YUGO FRANCÉS	16cm de largo y 2.5cm de ancho, con ojal y botón de 14 líneas centrado en el yugo, yugo interior de 1.3cm ancho fijar c/recta dejando pestaña de 1/16"
9	MANGAS	Lleva 02 pliegues de 1.3cm de profundidad con separación de 2cm, Pegadas al cuerpo con costura francesa (c/401 doble aguja). Pespunte a 1cm.
10	PUÑOS	Fusionados (interior), bastillados a 5mm c/301. Embolsados a 6.4cm y pespuntados al filo 1.3mm en contorno, lleva 2 botones de 16 líneas en cada puño y 01 ojal de 1.8cm de largo. El alto del puño es 6 cm.
11	CUERPO	Cerrado con máquina cerradora de codo(c/401 doble aguja) 5mm.
12	SISA	Pegar mangas con 401 (doble aguja), pespuntar en el exterior con 301 a 1cm del pegado de mangas, costuras tumbadas hacia el cuerpo (costura francesa).
13	BASTILLADO FALDÓN DE	Con recta bastillado a 5mm c/301.
14	ESPALDA	Lleva pliegue laterales, armado de pliegue con atraque en forma horizontal.

DESCRIPCIÓN: CAMISA
GENERO: CABALLEROS

MODELO: CAMISA DE VESTIR

HOJA DE CONFECCIÓN DELANTERO Y ESPALDA

DELANTEROS

Delantero derecho:
bastillado de 2.5cm de pestaña
06 botones a N° 16 y 02 botones de
repuesto N°16 y N°14

Bastillado con 301
y de 2.5cm desde el
filo a costura

Etiqueta de lavado,
composición,
insertada en el
bastillado
a 1.6cm de la basta
terminada

El pegado de botones
es de forma vertical
al igual que la figura

2cm
Botones
de repuesto de
N° 16 y N°14

Delantero izquierdo:
pegar tachón con 401 doble aguja
de 2.5cm de separación costura cadeneta al interior
lleva 05 ojales, 5 ojales verticales y el ultimo horizontal

BOLSILLO PARCHÉ
Pegar bolsillo con 301 a
1mm del filo de bolsillo A 14P.P.P
Atrache triangular
12.3cm
12.5cm
14cm
bordado

**Separación
de agujas
2.5cm**

**ancho
de tachón**

ESPALDA

Canesú exterior

Canesú interior

CANESÚ
De doble pieza,
embobado a 1cm c/301,
pasante a 1mm c/301

**Centrar y Pegar etiqueta de
marca con 301 en los laterales,
insertar etiq. talla en lado izquierdo**

CANESÚ INFERIOR

Espalda con PLEGUE LATERAL
1cm de profundidad terminada
tumbada hacia los costados
atracados en forma horizontal

**Espalda
vista exterior**

**D. CORBATA**

CANTIDAD	126 unidades
MODELO	Clásico y estándar, según diseño adjunto.
COLOR	A elegir (que combine con el uniforme institucional).
TELA	Polyester tejida.
COMPOSICIÓN	100% polyester (urdimbre y trama).
DIMENSIONES	Largo 1.5 mt. a 1.55 mt. Ancho mayor 8.00 cm. Ancho menor 3.5 cm.
HILO DE COSTURA	Polyester 100%, acabado texturizado al tono del color de la tela.
CONFECCIÓN	A medida, con 2 vistas. En la pista posterior
ALMA DE ENTRETELA	Color blanco 100% poliéster de borde a borde a lo largo de la corbata
FORRO INTERNO	100% poliéster, para la parte ancha de la corbata, con puntada de seguridad en la parte superior de la cabeza
ACABADO	Planchado, termo fijado de la tela y vaporizada.
PRESILLA	Sujetador de la tela principal, atracada de encaje.
ETIQUETAS UBICADA EN LA VISTA POSTERIOR	Etiqueta de marca del confeccionista, etiqueta de composición de la tela y etiqueta de instrucciones de lavado, cuidado y uso
PRESENTACIÓN	En colgador plástico y bolsa rotulada. La prenda de buen acabado y confección. La prenda deberá estar exento de defectos de confección y acabados en su parte externa como interna, tales como: costuras saltadas, hilos sueltos, mal planchado, etc.



PERÚ

Despacho Presidencial

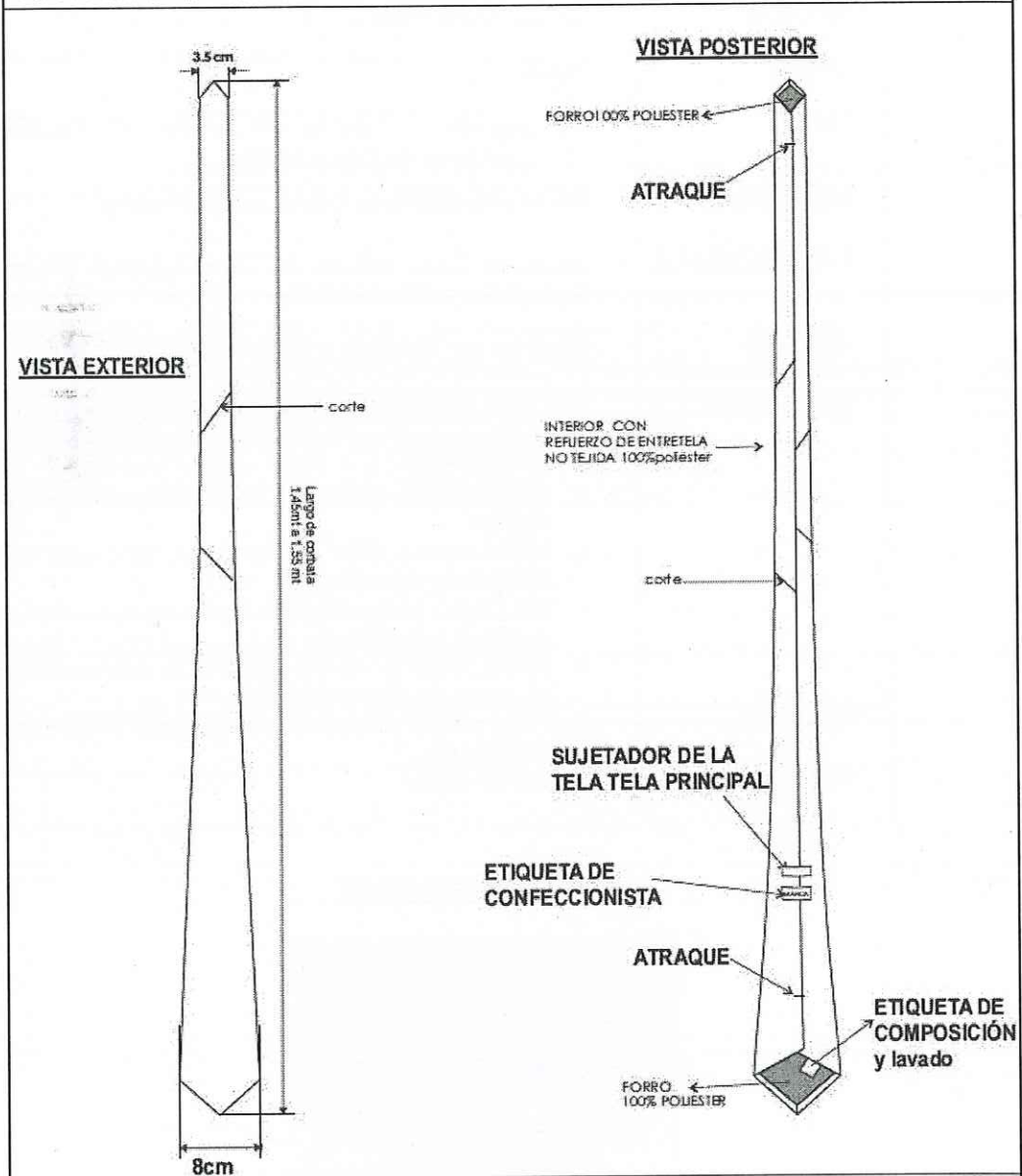
Especificaciones Técnicas – Uniforme para Caballeros

TELA: 40-50 gr x corbata-100% MICROFIBRA

FORRO: 100%poliester

ETIQUETA: MARCA Y COMPOSICIÓN.

ENTRETELA: 100%poliester

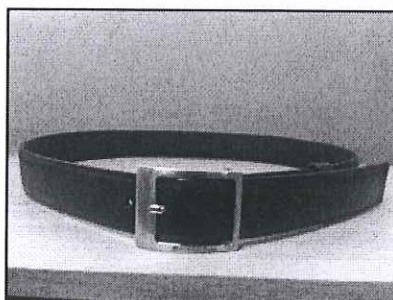


**PERÚ****Despacho Presidencial**

Especificaciones Técnicas – Uniforme para Caballeros

E. CORREA

CANTIDAD	126 unidades
MODELO	De vestir, según diseño.
COLOR	Negro
TALLA	Personalizado a medida del usuario. El Despacho Presidencial remitirá las medidas.
CONFECCIÓN	Hecho artesanalmente a mano, pegado y cosido
CARACTERÍSTICA	Ancho de 3 cm, espesor de 2.5mm extremos y 3.8mm espesor del centro del cinturón
COSTURA	Pespunte con hilo nylon, a 1mm del borde
MATERIALES	<ul style="list-style-type: none">• Cuero: 100% cuero de vacuno de primera calidad, tipo zafiano espesor de 1.2mm, Acabado Grabado en relieves suave al tacto• Forro: cuero de vacuno de 1.2 al mismo tono que el cuero principal• Tecno: relleno entre el cuero y el forro para darle flexibilidad y durabilidad• Hilo: Cosida íntegramente con hilo de nylon, con costuras visibles al tono del cuero• Hebilla: metal de zamac niquelado de primera calidad, resistente a golpes y torceduras
ACABADO	Con brillo natural y suave al tacto para que la correa sea impermeable
PRESENTACIÓN	En caja de cartón.

IMAGEN REFERENCIAL



PERÚ

Despacho Presidencial

Especificaciones Técnicas – Uniforme para Caballeros

ESPECIFICACIONES TÉCNICAS

TELAS PARA UNIFORME DE CABALLEROS

ANEXO 2



PERÚ

Despacho Presidencial

Especificaciones Técnicas – Uniforme para Caballeros

TELA PARA LA
CONFECCIÓN DE SACO Y PANTALÓN

190126-190

TIPO DE TEJIDO	: LANILLA BARRINGTON DISEÑO
ARTICULO	: 190126-190
DESCRIPCION fileteria en color gris	: Lanilla Barrington diseño en fondo negro con
COMPOSICION (ASTM D-629 parte 18.6.2) FILETES)	: 70% LANA 30% POLIESTER ± 5% (EXCEPTO
ANCHO ENTRE ORILLOS	: 148 CMS Mínimo
PESO GRMS/LINEAL (ASTM D-3776)	: 310 ± 5% (INCLUYE ORILLOS)
PESO GRMS/M2 (ASTM D-3776)	: 206 ± 5%
ARMADURA	: TELA
TITULO DE HILADO (ASTM - 1059) Urdimbre Trama	: Nm 2/44 ± 5% (EXCEPTO FILETES) : Nm 2/44 ± 5%
DENSIDAD (Nº DE HILOS/CMS) (ASTM D-3775) Urdimbre Trama	: 20.4 ± 2 : 19.0 ± 2
ESTABILIDAD DIMENSIONAL (AATCC -158) Urdimbre Trama	: -1.5% Máximo : -1.0% Máximo
SOLIDEZ DE COLOR A LA LUZ (AATCC-16) Escala de grises Mínimo AL SUDOR ALCALINO (AATCC-15) AL FROTE SECO (AATCC-8) AL FROTE HUMEDO (AATCC-8) AL LAVADO EN SECO (AATCC-132)	: 3.5 Mínimo AL SUDOR ACIDO (AATCC-15): 3.5 : 3.5 Mínimo : 4.0 Mínimo : 3.5 Mínimo : 4.0 Mínimo
ACABADO	: TERMOFIJADO Y DECATIZADO

**PERÚ****Despacho Presidencial**

Especificaciones Técnicas – Uniforme para Caballeros

TELA PARA LA CONFECCIÓN DE CAMISA

NOMBRE DE LA TELA	DOBBY DISEÑO PUNTINADO
COLOR	CELESTE
TIPO DE TEJIDO	PLANO
ARTICULO	72727532
COMPOSICION (%)	
URDIMBRE	65% Algodón ± 5 – 35% Polyester ± 5 (Mezcla Intima)
TRAMA	65% Algodón ± 5 – 35% Polyester ± 5 (Mezcla Intima)
PESO g/m2	133 $\pm 5\%$
ARMADURA	DOBBY
TITULO DEL HILADO	
URDIMBRE	50/1 ± 5
TRAMA	50/1 ± 5
N° HILOS X PULGADA ACABADA	
URDIMBRE	160 $\pm 5 \%$
TRAMA	104 $\pm 5 \%$
RESISTENCIA A LA TRACCION KgF	
URDIMBRE	11 mín.
TRAMA	11 mín.
SOLIDEZ DEL COLOR	
A LA LUZ	3-4 mín.
AL LAVADO DOMESTICO	4 mín.
AL SUDOR ACIDO	4 mín.
AL FROTE SECO	4 mín.
AL FROTE HUMEDO	3 mín.
ACABADO	
BLANCO OPTICO O HILO COLOR, CAUSTIFICADO, PRE ENCOGIDO.	

**PERÚ****Despacho Presidencial**

Especificaciones Técnicas – Uniforme para Caballeros

TELA PARA LA CONFECCIÓN DE CAMISA

NOMBRE DE LA TELA	DOBBY DISEÑO GARUA
COLOR	LILA
TIPO DE TEJIDO	PLANO
ARTICULO	72727Z03
COMPOSICION (%) – AATCC 20/20A	
URDIMBRE	65% Algodón ± 5 – 35% Polyester ± 5 (Mezcla Intima)
TRAMA	65% Algodón ± 5 – 35% Polyester ± 5 (Mezcla Intima)
PESO g/m2 – ASTM D3776	141 $\pm 5\%$
ARMADURA	Dobby
TITULO DEL HILADO – ASTM D1059	
URDIMBRE	50/1 ± 3
TRAMA	50/1 ± 3
N° HILOS X PULGADA ACABADA – ASTM D3775	
URDIMBRE	177 $\pm 5\%$
TRAMA	101 $\pm 5\%$
RESISTENCIA A LA TRACCION KgF – ASTM D5034	
URDIMBRE	11 mín.
TRAMA	11 mín.
SOLIDEZ DEL COLOR	
A LA LUZ – AATCC 16	3.0 mín.
AL LAVADO DOMESTICO – AATCC 61	3.0 mín.
AL SUDOR ACIDO – AATCC 15	3.0 mín.
AL FROTE SECO – AATCC 8	3.0 mín.
AL FROTE HUMEDO – AATCC 8	2.0 mín.

ACABADO

Hilo color: teñido con colorantes tina/disperso

Tela: Blanqueo, Mercerizado, Blanqueador óptico, Resina, Pre Encogido.