



PERÚ

Ministerio  
de Educación

Dirección Regional de  
Educación de Ancash

Unidad de Gestión  
Educativa Local  
de Huari

Área de Gestión  
Administrativa



## ESPECIFICACIONES TÉCNICAS

### ADQUISICIÓN DE UNIFORMES PARA EL PERSONAL ADMINISTRATIVO DE LA UGEL HUARI - 2025

#### I. ÁREA QUE REALIZA EL REQUERIMIENTO

Oficina de Personal

#### II. FINALIDAD PÚBLICA

La adquisición de bienes del presente proceso de selección busca dotar a los servidores civiles de carrera, de uniformes institucionales, con la finalidad de homogenizar e identificar al personal de la UGEL Huari y contribuir al fortalecimiento de la imagen del sector ante el ciudadano.

#### III. OBJETO DE LA CONTRATACIÓN

Brindar al personal que labora bajo el régimen laboral del D. Leg. N° 276 de la UGEL Huari una indumentaria de calidad que facilite su identificación institucional y la buena imagen de la Entidad

#### IV. OBJETIVO PRINCIPAL.

Establecer las condiciones y/o especificaciones técnicas mínimas que debe cumplir la ropa de trabajo, en cuanto a materia prima, diseño, fabricación, pruebas para el uso de los trabajadores de la Unidad de Gestión Educativa Local de Huari, conforme se tiene establecido en el convenio colectivo de trabajo y normas de seguridad vigentes.

#### V. REQUISITOS DEL POSTOR

El postor debe ser persona natural con negocio y/o persona jurídica, no tener inhabilitación ni impedimento para contratar con el Estado y tener registro vigente en el Registro Nacional de Proveedores; acreditar con:

- RNP vigente.

#### VI. ESPECIFICACIONES TÉCNICAS

El vestuario y ropa de trabajo requerido debe reunir las siguientes condiciones técnicas:

#### VII. TOMA DE MEDIDAS Y ARMADO DE UNIFORME:

Consiste en medir y pesar a los servidores. Esta etapa tiene una duración máxima de 03 días calendario a partir del día siguiente de la suscripción del contrato. El contratista dedicará al menos tres (03) días dentro de dicho período a la toma de medidas en la sede y, en paralelo, tres (03) días y horarios que en coordinación con la Oficina de Relaciones Humanas se establezcan.

El Contratista deberá hacer firmar al personal de la Sede de la UGEL Huari un documento donde se consigne su atención para la toma de medidas, comunicando al área usuaria el total de servidores que se tomaron las medidas al culminar los plazos previstos.

En el caso que, habiendo culminado los plazos señalados para la toma de medidas, no se hubiesen acercado a medir la totalidad de los servidores, se proporcionará al contratista, la información histórica de sus medidas. Si esta tampoco se tuviera, se pedirá al contratista la elaboración de una curva de distribución proporcional a las medidas tomadas. **Plazo: Esta etapa concluye como máximo a los 03 días calendarios a partir del día siguiente de la suscripción del contrato**

#### ATENCIÓN DE ARREGLO(S) DE UNIFORMES

Se consideran "arreglos" a aquellas fallas de confección y/o reposición de materiales tales como accesorios; éstos no deben alterar las especificaciones técnicas.



PERÚ

Ministerio  
de EducaciónDirección Regional de  
Educación de AncashUnidad de Gestión  
Educativa Local  
de HuaríÁrea de Gestión  
Administrativa

Culminado el plazo para la entrega de uniformes a los servidores(as), la Empresa contratista atenderá al personal que solicite arreglos por cuatro (4) días a partir del día siguiente del término de la entrega de uniformes, y se le dará un plazo no menor de dos (2) ni mayor de diez (10) días calendarios para su arreglo y devolución correspondientes al personal.

**ÍTEM 01**  
**DESCRIPCIÓN DEL ARTÍCULO**  
**UNIFORME PARA DAMAS (SACO, PANTALON)**

SACO	ESPECIFICACIONES TÉCNICAS
<b>Confección</b>	A sobre medida según trabajador.
<b>Modelo</b>	Cuello y solapa con puntas redondeadas, término del ruedo redondeado según diseño adjunto
<b>Cuello</b>	Tiene dos partes
<b>Superior</b>	De la misma tela principal, fusionado con entretela tejida fusional
<b>Inferior</b>	De la misma tela principal, fusionado con entretela tejida fusional
	En los extremos, es embolsado Pegar cuello a cuerpo. El cuello debe ser simétrico
<b>DELANTERO IZQUIERDO</b>	<b>Parte externa:</b> Delantero con 02 piezas (Pieza delantero y pieza lateral). Corte inglés que nace del hombro y se prolonga hasta el ruedo de la basta. Pieza delantera unida con pieza lateral a 1 cm formando buen entalle a la prenda, con pespunte a 7 mm a tono de la tela. 03 botones de la mejor calidad. Los bolones deben estar colocados de manera simétrica uno debajo del otro. En la parte inferior llevará un bolsillo tipo ojal horizontal con vivo de 0.5 cm, además con una tapa redondeada en ambos extremos de 5,5 cm de alto sin incluir el vivo. El bolsillo inferior en la parte interna llevará bolsa de forro armado.
<b>DELANTERO IZQUIERDO</b>	<b>Parte interna</b> El delantero con forro. Bolsillo interno: ubicado bajo el talle, lleva 01 bolsillo tipo ojal con vivo de 0.5 cm. Los vivos están hechos de la tela principal, la abertura del bolsillo es de 1 1 cm y 1 4 cm de profundidad, atraque en contraste en los extremos del bolsillo. Botón de repuesto pegado en la vuelta. Incrustar la etiqueta de instrucciones de lavado en la parte interna del bolsillo. Pespunte tipo hilván (cadeneta al reverso) en contraste a tono del forro, pespuntado en paralelo al sesgo de fono contrastado a la tela principal, armado con un cordón de refuerzo, El sesgo esta insertado entre la unión de la vuelta y forro (incluyendo la cogotera) y el pespunte aplicado en el forro a 2 mm de distancia aproximada el sesgo en contraste. Prenda remallada en el interior
<b>DELANTERO DERECHO</b>	<b>Parte externa</b> Delantero con 02 piezas (Pieza delantero y pieza lateral), Corte inglés que nace del hombro y se prolonga hasta el ruedo de la basta, Pieza delantera unida con pieza lateral a 1 cm formando buen entalle a la prenda, con pespunte a 7 mm a tono de la tela. 03 ojales hecho en tela (en el interior es armado con ojal bordado tipo chino, sujetado a mano con el ojal de tela), la abertura del ojal principal es de 2.7 cm x 6 mm de ancho total, Los ojales deben estar colocados de manera simétrica uno debajo del otro. En la parte inferior llevará un bolsillo tipo ojal horizontal con vivo de 0.5 cm, además con una tapa redondeada en ambos extremos de 5.5 cm de alto sin incluir el vivo. El bolsillo inferior en la parte interna llevará bolsa de forro armado.
<b>DELANTERO DERECHO</b>	<b>Parte interna</b> El delantero con forro. Pespunte tipo hilván (cadeneta al reverso) en contraste a tono del forro, pespuntado en paralelo al sesgo de forro contrastado a la tela principal, armado con un cordón de refuerzo, El sesgo está insertado entre la unión de la vuelta y fono (incluyendo la



PERÚ

Ministerio  
de Educación

Dirección Regional de  
Educación de Ancash

Unidad de Gestión  
Educativa Local  
de Huarí

Área de Gestión  
Administrativa



<b>TÉRMINOS GENERALES</b>	<p>cogotera) y el pespunte aplicado en el forro a 2 mm de distancia aproximada el sesgo en contraste. Prenda remallada en el inferior.</p> <p>Los delanteros deberán estar fusionados con entretela tejida fusionable.</p> <p>El forrado del saco, hombreras, las bolsas de bolsillos externos e interno serán de forro. <b>Solapa:</b> Interior serán fusionadas con entretela tejida fusionable Unido con el delantero. <b>Espalda:</b> De 04 piezas, La espalda tendrá corle anatómico, en el centro será orillado por separado y unido con costura recta con ensanche de 2 cm por lado. En la parte central de la espalda del forro llevará fuelle de 2 cm de profundidad (terminado) Lleva Corle desde el hombro y termina hacia la basta unidos con costura recta a 1cm.</p> <p>Etiqueta del confeccionista ubicado en la cogotera centrada en la parte superior, pegado con costura recta a 2 mm en todo el contorno.</p> <p><b>Hombros:</b> Orillar bordes y unir con costura. Lleva hombreras de espuma forradas con forro. <b>Costados:</b> Tela y forro serán orillados por separado y unidos con costura recta, para el lado del delantero y espalda con ensanches de 2 cm por lado,</p> <p><b>Mangas:</b> 3/4 con abertura en "V" invertida de 5 cm de alto. Basta de 8 cm incluido remalle la cual será reforzada por la parte interior con entretela no tejida fusionable</p> <p>La cabeza de manga es fusionada con entretela tejida fusionable adecuada a la tela, además llevará una chorrera de tela sesgado para un mejor armado de la manga. Pegar manga a cuerpo. Basta: De 4 cm incluido remalle, unida con forro a 1cm. La basta de espalda esta fusionado con entretela no tejida para mejor armado.</p> <p><b>Forro:</b> Material 100% poliéster.</p> <p>Entretela de la mejor calidad adecuada a la prenda, fusionado todo el delantero, cuello ambas caras, vueltas, cogotera, espalda parte superior, cabeza de manga, tapas,</p> <p><b>Costuras:</b> todas las costuras están incluido remalle.</p> <p><b>Avíos:</b> 4 bolones de 36 líneas a tono de la tela, incluido el de repuesto, Hilo de costura 4012, 100% poliéster, Etiqueta del confeccionista. Etiqueta de instrucción de Lavado.</p>
-------------------------------	---



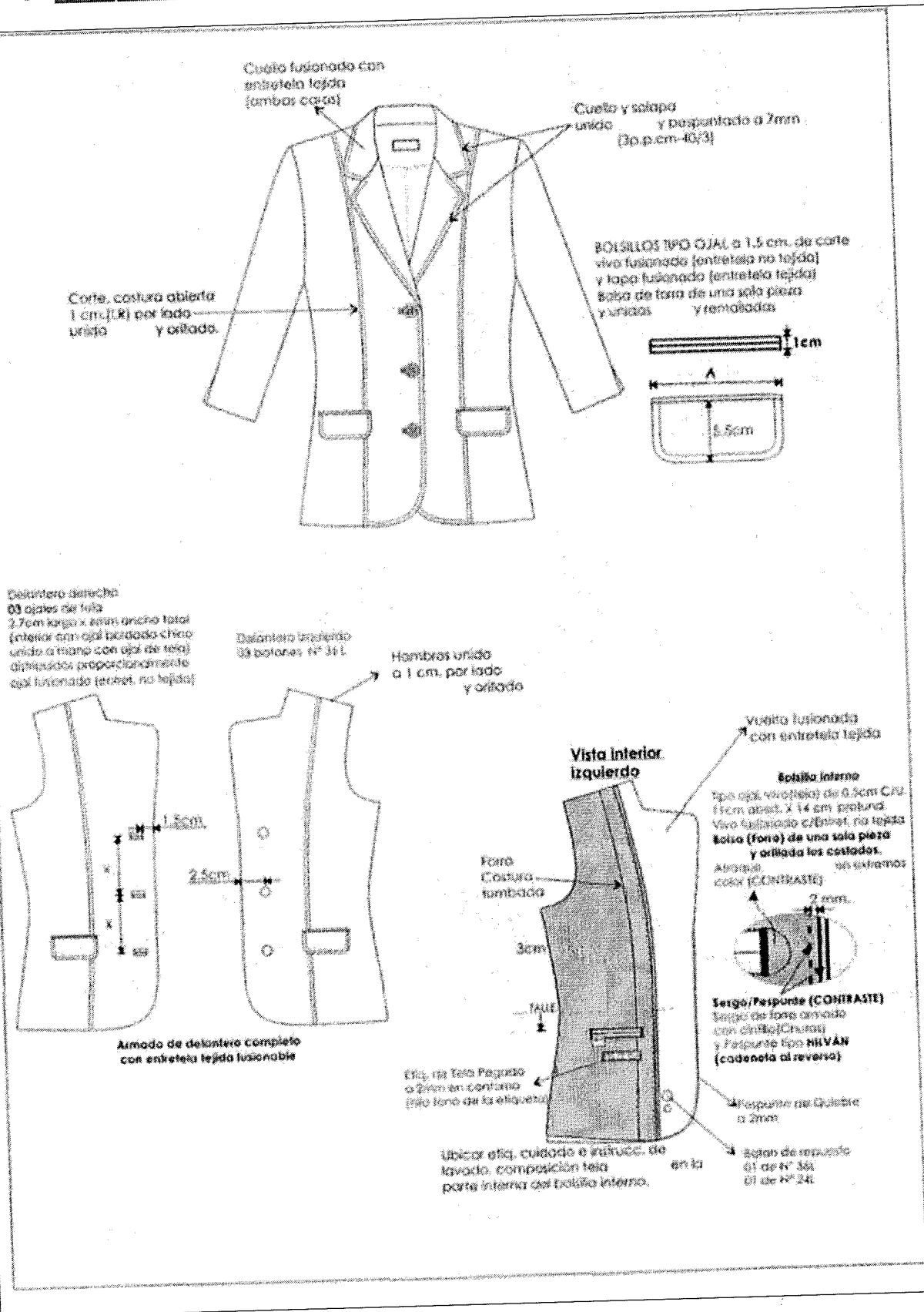
PERÚ

Ministerio  
de Educación

Dirección Regional de  
Educación de Ancash

Unidad de Gestión  
Educativa Local  
de Huari

Área de Gestión  
Administrativa





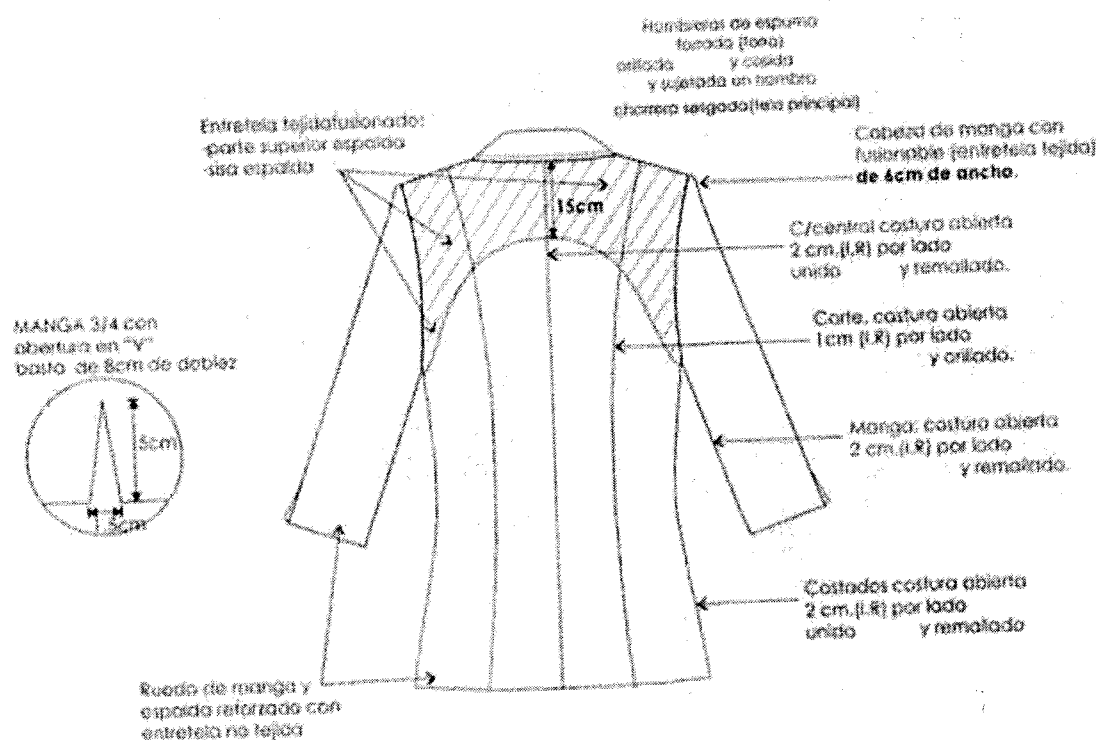
PERÚ

Ministerio de Educación

Dirección Regional de Educación de Ancash

Unidad de Gestión Educativa Local de Huari

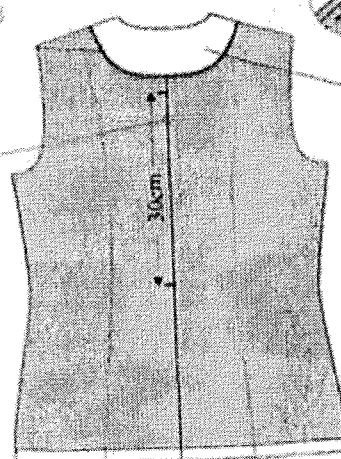
Área de Gestión Administrativa



**ETIQUETA**  
Centrada, Pegada a 2mm en costado (faja lora de la etiqueta)

Costura espada, fuerte por 2cm de profundidad (remallado) orillado con el mismo forro

Vista Interior



**Sergo/Paspunte (contraste)**  
Sergo de lora orillado con orillo reforzado (Chorizo) y Paspunte tipo MILVAN (codoneta al reverso)

**COGOTERA**  
Fusionada con entretela tejida

**FORRO: FORRADO INTERIORMENTE**  
BASTA: 4cm. (incluido remallo) EN CUERPO  
BASTA: 8cm. (incluido remallo) EN MANGA  
\*\*\* TIPO DE CONFECCIÓN A MEDIDA, ESTILO SASTRE.  
\*\*\* TELA Y FORRO: ORILLADOS (SIN INCLUIR SISA Y CUELLO)  
\*\*\* COSTURA: 4 P.P.cm  
\*\*\* REMALLE: ANCHO DE ORILLO 5 mm.



PERÚ

Ministerio  
de EducaciónDirección Regional de  
Educación de AncashUnidad de Gestión  
Educativa Local  
de HuaríÁrea de Gestión  
Administrativa

PANTALON	ESPECIFICACIONES TECNICAS
	<p><b>Confección:</b> Estilo sastre artesanal. A sobre medida según trabajadora.</p> <p><b>Modelo:</b> Según diseño adjunto,</p> <p><b>Pretina:</b> de 6 cm de ancho con pespunte a 2 mm en su contorno a tono de la tela, con cono en el centro de espalda. Reforzada la pretina con entretela tejida fusionable en ambas caras.</p> <p><b>Pinza:</b> de entalle en la parte espalda cenada.</p> <p><b>Ojal:</b> bordado (ojal de chanco) en el delantero. 2 ojales horizontales de tamaño adecuado ubicados en un extremo de la pretina y 2 botones N° 241 (2 cm, de largo), ubicados en el otro extremo de la pretina y 1 botón N° 241 de repuesto interiormente del color de la tela principal. Además, ribete interior en la parte inferior de la pretina.</p> <p><b>Bolsillo secreta:</b> Secreta en la pretina (oculto) en el delantero derecho de 9 cm. de abertura y 10 cm. de profundidad, insertado en la pretina y con atraque en los extremos, La bolsa de la tela principal de una sola pieza, con costuras laterales y remalladas.</p> <p><b>Gareta:</b> Ribeteado con sesgo de forro. Lleva un cierre a tono de la tela con diente de metal dorado, pegado. En la parte central superior 1 cierre de nylon con dientes de metal de 10 cm. de largo, de primera calidad y a simple inspección no debe verse. pespunte vertical de gareta 2.5 cm. de la línea central y la gareta reforzada con entretela tejida fusionable, similar al de la pretina. El ancho del pespunte figurado de la gareta es de 2.5 cm, en la parte inferior llevara un atraque de 1.3 cm con costura recta.</p> <p><b>Garetón:</b> Embolsado con forro con costura recta, unido con el cierre y el delantero con costura recta</p>
FUNDILLO PARTE POSTERIOR	<p>En la parte superior con ensanche de 2.5 cm, Cada lado y termina en la parte inferior con ensanche de 1 cm. por lado y orillados y Unido. Tiro posterior debe tener doble pasada de costura recta para reforzar esta unión,</p> <p><b>Entrepierna:</b> Orillado y unido con ensanche de 1cm cada lado. En las medidas de los ensanches no se consideran los remalles.</p> <p><b>Costados:</b> Orillado y unido con ensanche d2cm cada lado. En las medidas de los ensanches no se consideran los remalles.</p> <p><b>Basta:</b> Invisible de 5 cm de alto, orilladas a 5 mm.</p> <p><b>Costuras:</b> todas las costuras están incluido el remalle en la prenda, de fino acabado de alta costura,</p> <p><b>Entretela:</b> A utilizar una misma entretela tejida fusionable de peso apropiado y de primera calidad, similar al saco, en los componentes del pantalón (pretina y gareta), para la debida presentación y seguridad de las costuras.</p> <p><b>Hilos:</b> Mercerizado 100% poliéster de primera calidad el color de la tela principal.</p> <p><b>Botones:</b> De acrílico 100% de primera calidad, teñidos en su masa y del color de la tonalidad de la tela principal.</p> <p><b>Acabado:</b> De la prenda, debe estar totalmente remallada, planchada y vaporizada.</p> <p><b>Etiquetas:</b> Con la marca del confeccionista e instrucciones de cuidado, lavado y uso. El orillo del fabricante de la tela, en la vista del bolsillo secreta en el interior de la prenda.</p> <p><b>Presentación:</b> La prenda exenta de defectos de materiales y/o insumos, confección y acabados, en su parte externa c0m0 Interna (Materiales y/o insumos defectuosos, costuras saltadas, hilos sueltos, defecto de fusionado, etc.).</p>



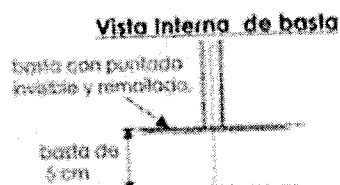
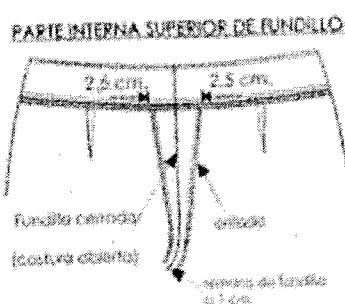
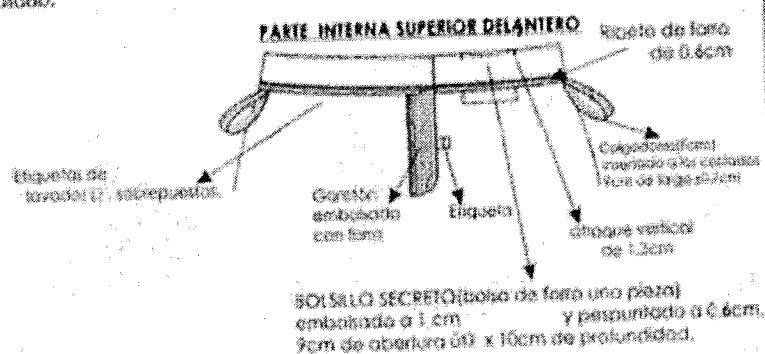
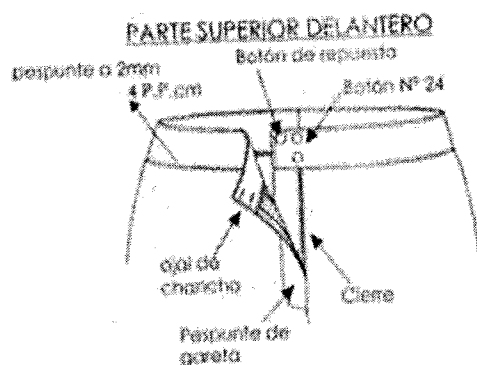
PERÚ

Ministerio  
de Educación

Dirección Regional de  
Educación de Ancash

Unidad de Gestión  
Educativa Local  
de Huarí

Área de Gestión  
Administrativa



\*\*\* PRENDA: REMALLADA COMPLETAMENTE (archa de orillo 5 mm.)

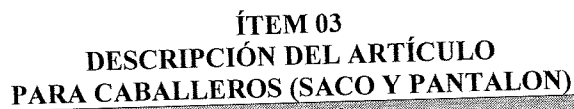
\*\*\* COSTURA: 4 p.p. cm

**PERÚ**Ministerio  
de EducaciónDirección Regional de  
Educación de AncashUnidad de Gestión  
Educativa Local  
de HuanÁrea de Gestión  
Administrativa

**ÍTEM 02**  
**DESCRIPCIÓN DEL ARTÍCULO**  
**BLUSA**

<b>BLUSA</b>	<b>ESPECIFICACIONES TÉCNICAS</b>
<b>Modelo</b>	Camisera con escoten "V", corte princesa en delantero y espalda, cuello camisero, con botonadura de 10 botones (par en par) y botamanga tipo flecha.
<b>Confección</b>	A sobre medida según trabajadora.
<b>Cuello</b>	Tipo camisero, tiene dos partes
<b>Superior</b>	De la misma tela principal, fusionado con entretela tejida fisionable.
<b>Pie de cuello</b>	De la misma tela, fusionado con entretela tejida fisionable. En los extremos, es embolsado con costura recta a 6 mm y respuntado a 1,6 mm con costura recta. Pegar cuerpo con costura recta, El cuello debe ser simétrico.
<b>Delantero Izquierdo</b>	Delantero una sola pieza con pinza de entalle costado busto y bajo busto que termina en el ruedo de la basta. Delantero. Llevarán 10 botones 16 líneas ubicadas simétricamente uno debajo del otro, más un botón de repuesto.
<b>Delantero Derecho</b>	Delantero una sola pieza con pinza de entalle costado busto y bajo busto que termina en el ruedo de la basta. Delantero, Lleva 10 ojales bordados de 1 .8 cm de largo Los ojales deben estar colocados de manera simétrica uno debajo del otro
<b>Espalda</b>	De una sola pieza con pinza de entalle cosida con recta.
<b>Mangas</b>	Corla con botamanga tipo flecha semi curveada, lleva botón decorativo en color contraste, botamanga con respunte a lomo de la tela a 5 mm del borde. Pegar manga cuerpo con recta en forma tubular y orillar.
<b>Hombros</b>	Unir con cadeneta y orillar,
<b>Costados</b>	Orillado a 5 mm y cerrar con costura abierta con ensanche de 2 cm cada lado.
<b>Basta</b>	Bastillado de 1 cm acabado respunte en el ruedo.
<b>Costuras</b>	todas las costuras están incluidas remalle. La prenda de fino acabado de alta costura. <b>Avíos:</b> Llevará 11 botones de poliéster de 16 líneas a tono de la tela contraste, incluido el de repuesto. De acrílico 100% de primera calidad, teñidos en su masa y del color de 1a tonalidad de la tela principal,
<b>Hilos</b>	de costura 40/2, 1 00% poliéster, 1 00% poliéster de primera calidad, el color de la tela principal,
<b>Acabado</b>	De la tela de la prenda, debe estar totalmente remallada, planchada y vaporizada,
<b>Etiquetas</b>	Con la marca del confeccionista y etiqueta de instrucciones de cuidado, lavado y uso.
<b>Presentación</b>	La prenda estará exenta de defectos de materiales y/o insumos, confección y acabados, en su parte externa c0m0 interna (Materiales y/o insumos defectuosos, costuras saltadas, hilos sueltos, defecto de fusionado, etc.).





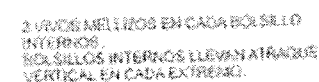
PARA CABALLEROS (SACO Y PANTALÓN)	
SACO	ESPECIFICACIONES TÉCNICAS
<b>Modelo</b>	Saco clásico según diseño en dibujo plano. Con 3 botones en el delantero y sin abertura, 1 abertura central o 2 aberturas laterales, en la parte posterior.
<b>Confección</b>	Estilo sastre artesanal. A sobre medida según trabajador.
<b>Costura</b>	11 ppp, con hilos 1 00% poliéster, 4012 del tono de la tela principal,
<b>Cuello</b>	Compuesto de tela principal superior y filtro en el inferior a juego de color de la tela principal, Llevan entretela tejida fusionable y brin (tejido tipo yute) y remallado interior.
<b>Coraza o empechado</b>	Compuesto de 3 materiales y unidos mediante costura diagonal recta o zigzag sucesivas: Filtro blanco pelón (entretela no tejida composición poliéster), plástica ocrin (tejido urdimbre trama compuesto por algodón, poliéster y pelo animal) y cerda

**PERÚ**Ministerio  
de EducaciónDirección Regional de  
Educación de AncashUnidad de Gestión  
Educativa Local  
de HuaríÁrea de Gestión  
Administrativa

	(tejido urdimbre trama que tiene propiedad de rebote horizontal al saco). Debidamente confeccionado.
<b>Vainas o chorreras</b>	Ubicadas en la cabeza de las mangas al momento de unir las al cuerpo. Deben estar hechas de crin (tejido de urdimbre trama que contiene pelo de animal y algodón) cortada al sesgo y cosidas en la cabeza de la manga con la finalidad de darle forma y vuelo ala cabeza de la manga.
<b>Delantero izquierdo</b>	Lleva 3 ojales bordados a máquina tipo ojo de chanco 3cm. de largo, con corte de 2,7 cm. y atraque vertical de 0.5 cm., simétricos y equidistantes, según corresponden, En la parte superior del lado izquierdo va 1 bolsillo tipo cartera de 2.5 cm. de ancho y 11 cm. de largo, Lleva en la parte inferior bolsillo tipo ojal con tapa, El corte del bolsillo (abertura) y las tapas (6cm. de ancho y 15cm. de largo). Los vivos del bolsillo son 0.6 cm. de ancho y 15cm. de largo, la contratapa de tafeta. En la solapa del saco lleva ojal bordado a máquina tipo ojo de chanco de fantasía de 2 cm. de largo que va a 2.5cm paralelo al borde superior sin corte y con atraque vertical. La vuelta de una sola pieza tipo pistola y termina en la sisa colindante con la manga. Sobre esa pieza van los bolsillos internos.
<b>Delantero Derecho</b>	Lleva 3 botones N° 321, simétricos y equidistantes según corresponden. En la parte interior en el bolsillo interno superior derecho, 2 botones N° 321 y 241 de repuesto respectivamente, a un extremo del bolsillo. Lleva en la parte inferior, bolsillo tipo ojal con tapa. El corte del bolsillo (abertura) y las tapas (6cm. de ancho y 15 cm' de largo)' llevan una entretela tejida fisionable de refuerzo. Los vivos del bolsillo son 0.6 cm. de ancho y 15 cm de largo, la contratapa de tafeta. Además, lleva en el interior del bolsillo exterior inferior derecho 1 bolsillo relojero bastillado a 1cm y pespunte al filo. La vuelta tipo pistola de una sola pieza y termina en la sisa colindante con la manga. Sobre esa pieza va el bolsillo interno
<b>Bolsillos Interiores</b>	Son 3 bolsillos con vivos de tela de 0.6cm. de ancho, para los principales (2 bolsillos internos superiores) de 13 cm. de largo con atraques en los extremos de los vivos de los bolsillos en color contraste (incluye tapa triangular de tafeta labrada insertada, con 1 ojalillo tipo flecha de tafeta de 0.7 cm, ancho y su respectivo botón N°241), 1bolsillo por la lapicero tipo ojal de 3 5 cm. de largo con atraques en los extremos de los vivos de los bolsillos en color contraste y 1 bolsillo ciganera tipo ojal de 10cm. de largo con atraques en los extremos de los vivos de los bolsillos en color contraste.
<b>Costadillo</b>	Unido al delantero y espalda, para un mejor entalle de la prenda, lleva refuerzo de entretela tejida fusionable en toda la pieza. Tela y fono orillados por separado y unidos con costura recta, con ensanche de 3 cm. en el lado espalda y 1 cm en el lado delantero.
<b>Espalda</b>	De 2 piezas y en la parte inferior central espalda, 1 abertura montada central, 2 laterales o sin abertura según desee el trabajador; lleva cruce de 4.5 cm. de ancho de la misma tela principal, el cual se dará vista por el revés del saco al trabajador, la abertura en caso de llevar aberturas, estas deben ser de 24 cm, de largo. En la parte superior espalda el refuerzo de entretela tejida fusionable sutilmente van disminuyendo conforme van llegando a las costuras.
<b>Interior</b>	interior del saco totalmente forrado con tafeta labrada 100% poliéster y de primera calidad, de la tonalidad de acuerdo al color de la tela principal, Lleva un fuelle en la parte central superior espalda de 3 cm. de profundidad x 30 cm. de largo, bajo el escote.
<b>Mangas</b>	Mangas sastre (manga mayor y manga menor), costuras abiertas de 2 cm. por lado y remallados, con martillo abierto de 9 cm. de alto, con 4 ojales bordados (sin corte) tipo ojo de chanco con atraque de 2.5 cm. de largo con sus respectivos botones N°241. La parte inferior bastas de 4.5 cm, de ancho. Codos de mangas atracados con el fono. En la sisa de cada manga lleva una media luna embolsada de forro tafeta ribeteado a 6 mm.
<b>Sisas</b>	Unión de mangas y cuerpo con costura recta a 1 cm. y remalladas.

**PERÚ**Ministerio  
de EducaciónDirección Regional de  
Educación de AncashUnidad de Gestión  
Educativa Local  
de HuanÁrea de Gestión  
Administrativa

<b>Bolsas de Bolsillos</b>	Las bolsas de bolsillos de popelina bolsillera negro, composición: 50% algodón y 50% poliéster, de una sola pieza, respuntadas y remalladas lateralmente. De 16 cm, (mínimo) de profundidad, según el trabajador.
<b>Entretela</b>	Utilizar una misma entretela tejida fusionable de peso apropiado y de primera calidad, en los componentes del saco (cuello, delantero, vueltas, cabezas de manga, bolsillos y tapas de bolsillos, cortes de bolsillos, espalda superior, sisas, costadillos, bastas de mangas, basta del saco y abertura posterior), para la debida presentación y seguridad de las costuras.
<b>Hombreras</b>	De panqueque de algodón ubicadas en la parte superior del delantero (hombros). Su composición es 100% fibra de algodón, forrada con tela de forro y en el centro una media luna de brin y acolchado de hilván, de forma anatómica ideal y liviana. El pegado es hecho a mano.
<b>Botones</b>	Bolones de acrílico, composición 100% poliéster, alto grado de resistencia a la rotura, uso y rasgado. Teñidos en su masa de la tonalidad de acuerdo al color de la tela principal. El modelo debe ser el mismo en el Saco que en el pantalón. Los tamaños y anchos que se emplean son: - 3 botones N° 321 (20 mm.) en línea en el delantero, más 1 botón N° 32 de repuesto interiormente. - 4 botones N° 24L (15 mm.) en línea para cada manga, 2 botones N° 24L para los bolsillos interiores, más 1 botón N° 24 de repuesto interiormente.
<b>Remalle</b>	(orillado): De 0,5 cm. de ancho.
<b>Basta</b>	Basta de saco de 4.5 cm. de ancho y remallado.
<b>Ensanches</b>	Ensanches en costuras principales de costados y central espalda de 3 cm, por lado y remallados, tanto en la tela principal como en el forro. Ensanchen costuras secundarias (auxiliares) de 1 cm. por lado y remallados, En las medidas de los ensanches nose consideran los remalles,
<b>Acabado</b>	De la tela y forro interior de la prenda totalmente remallados, con orillado (remalle) de 0.5 cm. de ancho por separado tela y fono. Planchado y vaporizado,
<b>Costuras</b>	La prenda de fino acabado de alta costura.
<b>Etiquetas</b>	El orillo del fabricante de la tela principal en las vistas de bolsillos en el interior de la prenda. Ubicadas en la parte interna: Etiqueta de marca del confeccionista y de instrucciones de lavado, cuidado y uso.
<b>Presentación</b>	La prenda exenta de defectos de materiales y/o insumos, confección y acabados, en su parte externa como interna (Materiales y/o insumos defectuosos, costuras saltadas, hilos sueltos, defecto de fusionado, etc.).



PANTALON	CARACTERÍSTICAS DEL ARTICULO
Modelo	Estilo sastre según diseño de dibujo plano.
Confección	Estilo sastre artesanal, A sobre medida según trabajador, Costura 11 p p.p. +1- 10Yo, con hilos 4012 100% poliéster del color de la tela principal. Prenda interior remallado ttal. El remalle (orillado) de 0.5 cm. de ancho,



PERÚ

Ministerio  
de EducaciónDirección Regional de  
Educación de ArequipaUnidad de Gestión  
Educativa Local  
de HuariÁrea de Gestión  
Administrativa

<b>Delantero</b>	Lleva dos pliegues tumbados hacia los costados, con una separación entre pliegues de 3.8 cm, Los bolsillos son sesgados uno a cada lado, presentan respunte al filo y abertura de 17.5 cm. de largo, en el cual desde el interior (vuelta) de cada bolsillo se aprecia el orillo del fabricante de la tela. Bolsillo tiene atraques a sus extremos, el atraque superior a 1cm de la pretina, e inferior a 0.5cm del vivo. Bolsillo tiene 16.5cm de abertura útil, Las vistas de la tela principal se empalman en el interior del bolsillo con la bolsa de popelina bolsillera. Cada bolsillo delantero lleva un atraque superior e inferior de 1 cm. en los extremos al filo de boca del bolsillo se aneja un filo de tela de 4mm, en cada bolsillo.
<b>Gareta</b>	Con refuerzo de entretela tejida fusional y forrada con tela, el acabado interior ribeteado y unido al delantero con costura recta a 1 cm y respuntado al filo. Lleva 1 cierre, pegado con costura recta de 7 mm. de gauge. El ancho del figurado de la gareta es de 3.5 cm., en la parte inferior lleva un atraque diagonal de 1.3 cm, para mayor seguridad cierre.
<b>Garetón</b>	Con refuerzo de entretela tejida fusional, además va embolsado con tela bolsillera con costura recta de 7mm., unido con cierre y el delantero con costura recta a 1cm, del orillo. Este lleva 1 ojal templador de 3 cm., con corte de L8 cm.
<b>Espalda</b>	Tiene 2 pinzas y lleva 2 bolsillos posteriores horizontales.
<b>Fundillo Parte Posterior</b>	Con 2 bolsillos tipo ojal, ubicados a 6.5cm. de la pretina por las pinzas en ambos extremos.
<b>Bolsillos Posteriores</b>	Cada uno con 2 vivos mellizos de 1.3 cm. de ancho y con abertura de 13,5cm. y al racados en los extremos, los cofies de los bolsillos llevan entretela tejida para mayor firmeza. También lleva en la parte central de cada lado 1 ojalillo tipo fecha de tela de 0.8 cm. de ancho con por 2.5cm, de largo visible (doblado) y 1 botón N°241, de acrílico de la tonalidad de acuerdo al color de la tela principal, del mismo modelo que el saco. Las bolsas de bolsillos tienen dos vistas de la misma tela principal y están unidas con costura ribeteada, Desde el interior del pantalón una de las bolsas lleva la etiqueta de la marca del confeccionista. En la parte del tiro (cruce del delantero y fundillos) lleva un refuerzo de popelina bolsillera en forma de trapecio embolsado debidamente presentado, el cual va fijado al garetón con costura recta y fijado a la entrepierna con un atraque de 1,5 cm, a cada t400,
<b>Pretina</b>	De 3cm. de ancho, compuesta por dos panes: Pretina de tela con entretela tejida fusional y forro interno de pretina de telapopelina. pretina unida al pantalón juntamente con los Tpasadores compartidos según diseño, de 1.1 cm. de ancho y por 5 cm. de largo, los cuales son atracados (1cm. de ancho) en la parte superior y inferior interiormente. El forro de la pretina es preparado con popelina (bolsillera 50% algodón y 50% poliéster), en el interior de ella se encuentra un alma de van roll (Entretela tejida) que da consistencia a la pretina, El forro de la pretina tiene una cinta jebe elástica antideslizante. En la parte interna de la pretina lleva botón N°24L, de la tonalidad de la tela principal y 1 botón N°24L derepueto interiormente, Bolsillo secreta (oculto) ubicado en la parte derecha del delantero del pantalón y atraques verticales al tono de la tela en los extremos. Las medidas de 9 cm. de abertura útil y 11 cm. de profundidad. La bolsa de una sola pieza, remallada y con costura recta en los costados.
<b>Cierre</b>	El Cierre de nylon y cremallera metálica diente dorado, de gran resistencia, extra dúctil, de primera calidad, de 18 cm. de largo, según trabajador y el color de la tonalidad de la tela principal.
<b>Ojales/botones</b>	2 botones N°241, en la parte posterior con sus respectivos ojales tipo presilla de tela. 1 ojal en el garetón que tiene la función de templador en la parte delantera de la

**PERÚ**Ministerio  
de EducaciónDirección Regional de  
Educación de AncashUnidad de Gestión  
Educativa Local  
de HuaríÁrea de Gestión  
Administrativa

	bragueta. Los mismos deben ser del mismo juego de botones del saco N° 24L, a la tonalidad del color de la tela principal. Botones teñidos en su masa.
<b>Basta</b>	Recta con doblada de 5 cm., remallada y costura invisible, lleva puntera reforzada internamente en la parte delantera y taquera en la parte posterior,
<b>Ensanches</b>	En la espalda, un ensanche de 3.5 cm. por lado en la cintura espalda y que va disminuyendo conforme va llegando al fundillo hasta 1,5 cm. por lado (acabado de la costura debe ser cadeneta o doble pasada de recta ribeteada en popelina blanca (bolsillera 50% algodón y 50% poliéster), En los costados, tanto en delantero como espalda con una costura normal de 1 cm por lado y remallados. En las entrepiernas, en la espalda un ensanche de 2.5 cm, mas el remalle, desde la altura del fundillo hasta el borde de la basta, con la finalidad de que se pueda ensanchar el pantalón en la cadera, fundillo y pierna si el caso fuera, al igual que el delantero que solo lleva 1.5cm, más el remalle, desde la altura del fundillo hasta el borde de la basta.
<b>Entretela</b>	Utilizar una misma entretela tejida fusionable de peso apropiado y de primera calidad igual al saco, en los componentes del pantalón (pretina, vueltas de bolsillos, cortes de bolsillos, garetá y garetón), para la debida presentación y seguridad de las costuras.
<b>Remalle (orillado)</b>	De 0.5 cm. de ancho.
<b>Acabado</b>	Prenda interior costuras abiertas, deben estar totalmente remallados interiormente por separado la tela. Planchado y vaporizado.
<b>Costuras</b>	La prenda de fino acabado de alta costura.
<b>Etiquetas</b>	El orillo del fabricante de la tela principal en las vistas de bolsillos en el interior de la prenda, Ubicadas en la parte interna la etiqueta de marca del confeccionista y de instrucciones de lavado, cuidado y uso.
<b>Presentación</b>	La prenda exenta de defectos de materiales y/o insumos, confección y acabados, en su parte externa como interna (Materiales y/o insumos defectuosos, costuras saltadas, hilos sueltos, defecto de fusionado, etc.)



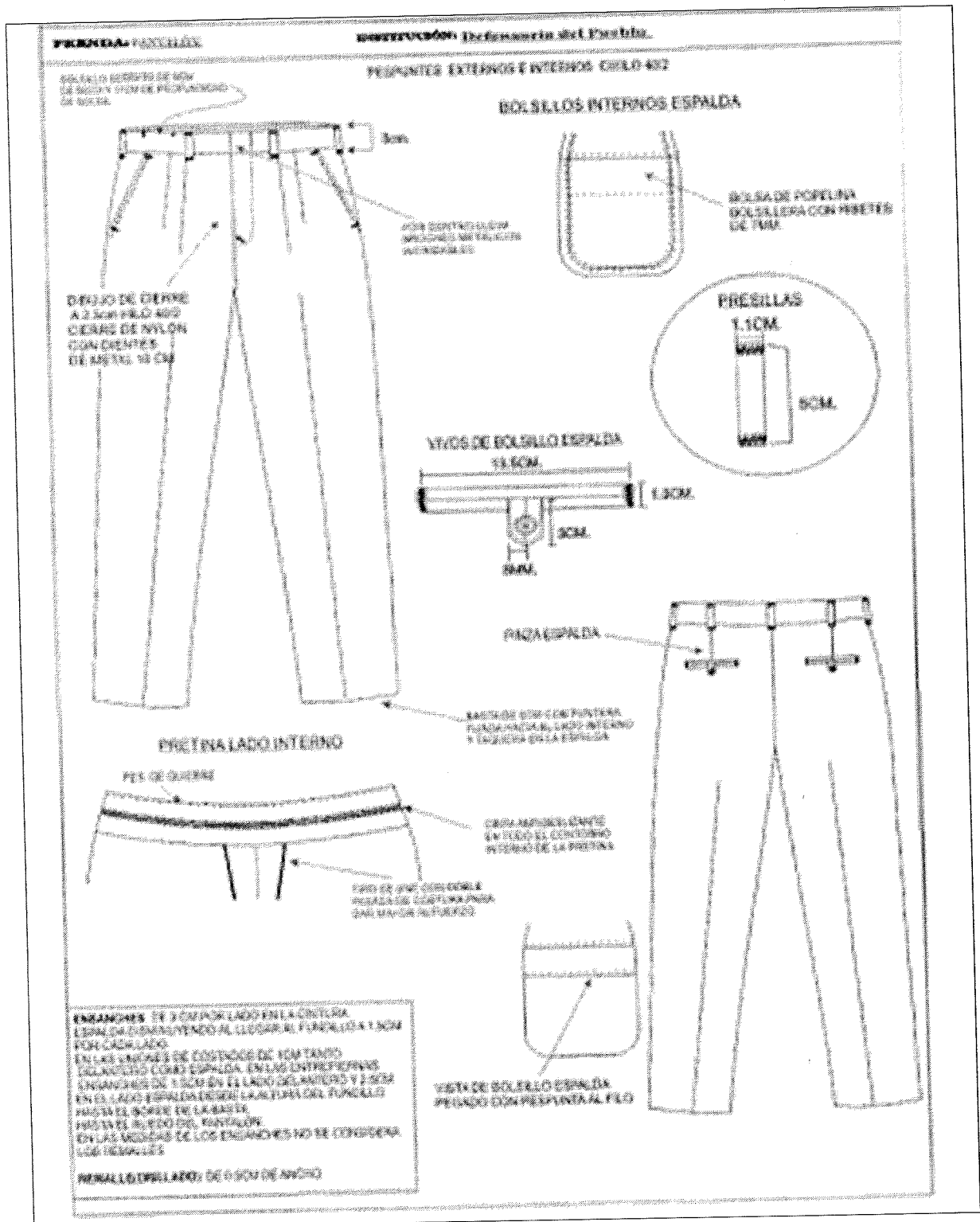
PERÚ

Ministerio  
de Educación

Dirección Regional de  
Educación de Ancash

Unidad de Gestión  
Educativa Local  
de Huari

Área de Gestión  
Administrativa



**PERÚ**Ministerio  
de EducaciónDirección Regional de  
Educación de AncashUnidad de Gestión  
Educativa Local  
de HuaríÁrea de Gestión  
Administrativa

**ÍTEM 04**  
**DESCRIPCIÓN DEL ARTÍCULO**  
**CAMISA**

MODELO	ESPECIFICACIONES TÉCNICAS
Confección	Hecho a medida, según trabajador.
Costuras	Recta cerradora/cadeneta, con hilos 100% poliéster, 4012 del tono de la tela.
Cuello	Clásico, con entretela tejida fusionable en exterior, base y refuerzo. Con barbas fijas en puntas de cuello. Embolsándose cuello con costura de 6 mm. y respuntándose contorno de cuello con costura recta al filo del borde.
Pie de cuello	Fusionado en entretela tejida por el exterior. Costura de 6 mm. de pegado de pata a cuello y embolsado de pata.
Cuello Terminado	Unión de pie de cuello, con cuello con costura de 0 mm. y respuntado contorno de pata al filo, Pie de cuello con un ojal horizontal para 1 botón Ne 161
Delantero izquierdo	Pechera fusionada 2,5 cm., tipo bastillado (14 p.p.p) respunte al filo interno del borde de pechera. 6 ojales de 1.75 cm. de largo (5 ojales verticales y 1 ojal horizontal (el último), uno para cada botón Nq 161.
Delantero derecho	Bastillado a 2.5 cm., con 6 botones Ne 161 y 2 botones (1 botón Ne 161 y 1 botón Nq 141) de repuesto interiormente.
Interior de Delantero Derecho	Colocar etiqueta de instrucciones de lavado, cuidado y uso a 10 cm. del borde del faldón terminado.
Bolsillo en "V" (Parche)	Bastillado boca con un doblez superior de 3 cm. Pegar bolsillo en delantero izquierdo a la altura del segundo botón superior, con respunte de 1.6 mm, del filo del bolsillo. Atrache triangular en los extremos de boca con atrache de 3 puntadas.
Espalda	Con tablero central de 3 cm.
Canesú	De 2 piezas, coser con recta (14 p.p.p.). Embolsado canesú con espalda a 1 cm. y respuntándose canesú al filo por el exterior, Etiqueta del confeccionista, centrada en canesú interior a 2.5 cm. de escote terminado.  Mangas y Puños: Manga larga: Pegadas al cuerpo con costura francesa. Lleva yugo francés corrido de 2.5 cm, de ancho y atrache triangular de 4 cm. con botón Ne 1 41, Lleva 2 pliegues laterales orientado hacia el yugo de separación de 2.5 cm. entre pliegues. Puño recortado: De 2 piezas, fusionado por el exterior, embolsado con costura de 6 mm, de ancho y bastillado con la manga 1 cm., y respuntado contorno con costura recta al filo del borde. 1 ojal horizontal para botón Ne 161. El puño con 2 botones regulables, Puño de 6 cm de ancho.
Botones	De acrílico, composición 100% poliéster, alto grado de resistencia a la rotura, uso y rasgado. Teñidos en su masa al color de la tela principal. Los tamaños y anchos que se emplean son: - 1 1 Botones Ns 1 6L (1 0 mm, ) para delantero, pie de cuello y puños, más 1 Botón Ne 1 6L de repuesto interiormente - 3 Botones Ns 141 (8 mm.) para cada manga (yugo), más 1 Botón Nq 141 de repuesto interiormente.
Cuerpo	Cenar costados con cadeneta (14 p.p.p.), con cerradora de 2 agujas gauge de 5 mm. de separación, respunte sobre delanteros.
Faldón	Bastillado en recta (14 p.p.p) a 5 mm. de altura,
Entretela	Utilizar entretela tejida fusionable de peso apropiado y de primera calidad según corresponda, en los componentes de la camisa (cuello, pie de cuello, pechera o tachón y puños), para la debida presentación y seguridad de las costuras.





PERU

Ministerio  
de Educación

Dirección Regional de  
Educación de Arequipa

Unidad de Gestión  
Educativa Local  
de Huari

Área de Gestión  
Administrativa

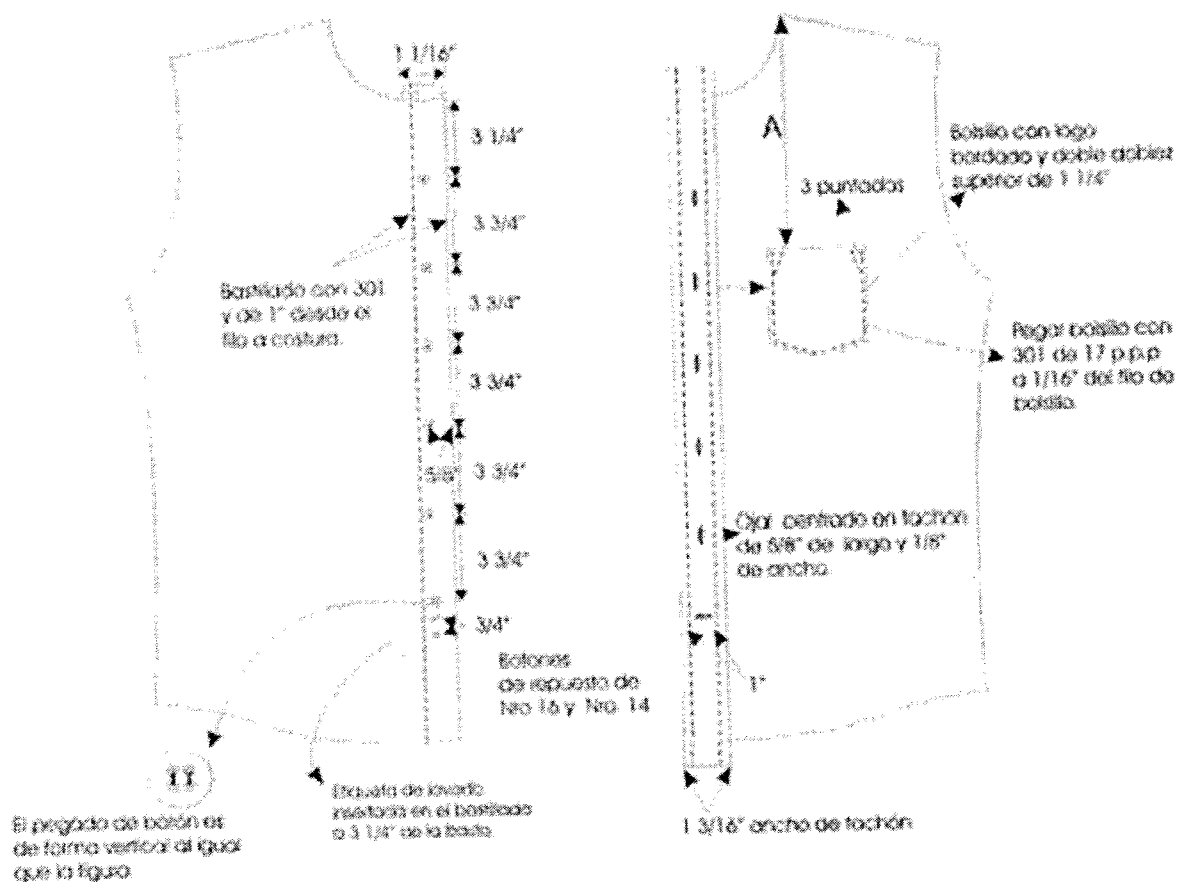


<b>Costuras</b>	La prenda de fino acabado la costura.
<b>Acabado</b>	Prenda debidamente planchada y vaporizada,
<b>Presentación</b>	La prenda exenta de defectos de materiales y/o insumos, confección y acabados, en su parte externa como interna (Materiales y/o insumos defectuosos, costuras saltadas, hilos sueltos, defecto de fusonado, etc.). Será presentado sobre cartón fijada con alfileres, con bolsa plástica y en caja de cartón debidamente presentado.

### DELANTEROS

Delantero derecho  
Bastido de 1" 1/16 de pestillo,  
6 botones No. 16 y 2 botones de  
repuesto No. 16 y No. 14.

Delantero izquierdo  
Pegar tachón con 401 doble aguja  
de 1" de separación costura cada una al interior.  
Llevar 6 ojitos .5. verticales y el último horizontal.





PERÚ

Ministerio  
de EducaciónDirección Regional de  
Educación de AncashUnidad de Gestión  
Educativa Local  
de HuaríÁrea de Gestión  
Administrativa

ABRIGO CABALLERO	ESPECIFICACIONES TÉCNICAS
<b>Confección</b>	A sobre medida según trabajador.
<b>Modelo</b>	Cuello y solapa con puntas redondeadas, término del ruedo redondeado según diseño adjunto
<b>Cuello</b>	Tiene dos partes
<b>Superior</b>	De la misma tela principal, fusionado con entretela tejida fusionable
<b>Inferior</b>	De la misma tela principal, fusionado con entretela tejida fusionable
	En los extremos, es embolsado Pegar cuello a cuerpo. El cuello debe ser simétrico
<b>DELANTERO IZQUIERD</b>	<b>Parte externa:</b> Delantero con 02 piezas (Pieza delantero y pieza lateral). Corte inglés que nace del hombro y se prolonga hasta el ruedo de la basta. Pieza delantero unida con pieza lateral a 1 cm formando buen entalle a la prenda, con pespunte a 7 mm a tono de la tela. 03 botones de la mejor calidad. Los bolones deben estar colocados de manera simétrica uno debajo del otro. En la parte inferior llevará un bolsillo tipo ojal horizontal con vivo de 0.5 cm, además con una tapa redondeada en ambos extremos de 5,5 cm de alto sin incluir el vivo. El bolsillo inferior en la parte interna llevará bolsa de forro armado.
<b>DELANTERO IZQUIERDO</b>	<b>Parte interna</b> El delantero con forro. Bolsillo interno: ubicado bajo el talle, lleva 01 bolsillo tipo ojal con vivo de 0.5 cm. Los vivos están hechos de la tela principal, la abertura del bolsillo es de 1 1 cm y 1 4 cm de profundidad, atraque en contraste en los extremos del bolsillo. Botón de repuesto pegado en la vuelta. Incrustar la etiqueta de instrucciones de lavado en la parte interna del bolsillo. Pespunte tipo hilván (cadeneta al reverso) en contraste a tono del forro, pespuntado en paralelo al sesgo de fono contrastado a la tela principal, armado con un cordón de refuerzo, El sesgo esta insertado entre la unión de la vuelta y forro (incluyendo la cogotera) y el pespunte aplicado en el forro a 2 mm de distancia aproximada el sesgo en contraste. Prenda remallada en el interior
<b>DELANTERO DERECHO</b>	<b>Parte externa</b> Delantero con 02 piezas (Pieza delantero y pieza lateral), Corte inglés que nace del hombro y se prolonga hasta el ruedo de la basta, Pieza delantero unida con pieza lateral a 1 cm formando buen entalle a la prenda, con pespunte a 7 mm a tono de la tela. 03 ojales hecho en tela (en el interior es armado con ojal bordado tipo chino, sujetado a mano con el ojal de tela), la abertura del ojal principal es de 2.7 cm x 6 mm de ancho total, Los ojales deben estar colocados de manera simétrica uno debajo del otro. En la parte inferior llevará un bolsillo tipo ojal horizontal con vivo de 0.5 cm, además con una tapa redondeada en ambos extremos de 5.5 cm de alto sin incluir el vivo. El bolsillo inferior en la parte interna llevará bolsa de forro armado.
<b>DELANTERO DERECHO</b>	<b>Parte interna</b> El delantero con forro. Pespunte tipo hilván (cadeneta al reverso) en contraste a tono del forro, pespuntado en paralelo al sesgo de forro contrastado a la tela principal, armado con un cordón de refuerzo, El sesgo está insertado entre la unión de la vuelta y fono (incluyendo la cogotera) y el pespunte aplicado en el forro a 2 mm de distancia aproximada el sesgo en contraste. Prenda remallada en el inferior.
<b>TÉRMINOS GENERALES</b>	Los delanteros deberán estar fusionados con entretela tejida fusionable. El forrado del saco, hombreras, las bolsas de bolsillos externos e interno serán de forro. <b>Solapa:</b> Interior serán fusionadas con entretela tejida fusionable Unido con el delantero. <b>Espalda:</b> De 04 piezas, La espalda tendrá corte anatómico, en el centro será orillado por separado y unido con costura recta con ensanche de 2 cm por lado. En la parte central de la espalda del forro llevará fuelle de 2 cm de profundidad



PERÚ

Ministerio  
de Educación

Dirección Regional de  
Educación de Ancash

Unidad de Gestión  
Educativa Local  
de Huan

Área de Gestión  
Administrativa



(terminado) Lleva Corle desde el hombro y termina hacia la basta unidos con costura recta a 1cm.

Etiqueta del confeccionista ubicada en la cogotera centrada en la parte superior, pegado con costura recta a 2 mm en todo el c0nl0rn0.

**Hombros:** Orillar bordes y unir con costura. Lleva hombreras de espuma forradas con forro. **Costados:** Tela y forro serán orillados por separado y unidos con costura recta, para el lado del delantero y espalda con ensanches de 2 cm por lado,

**Mangas:** 3/4 con abertura en "V" invertida de 5 cm de alto. Basta de 8 cm incluido remalle la cual será reforzada por la parle interior con entretela no tejida fusionable La cabeza de manga es fusionada con enltetela tejida fusionable adecuada a la tela, además llevará una chorrera de tela sesgado para un mejor armado de la manga. Pegar manga a cuerpo. Basta: De 4 cm incluido remalle, unida con forro a 1cm. La basta de espalda esta fusionado con entretela no tejida para mejor armado.

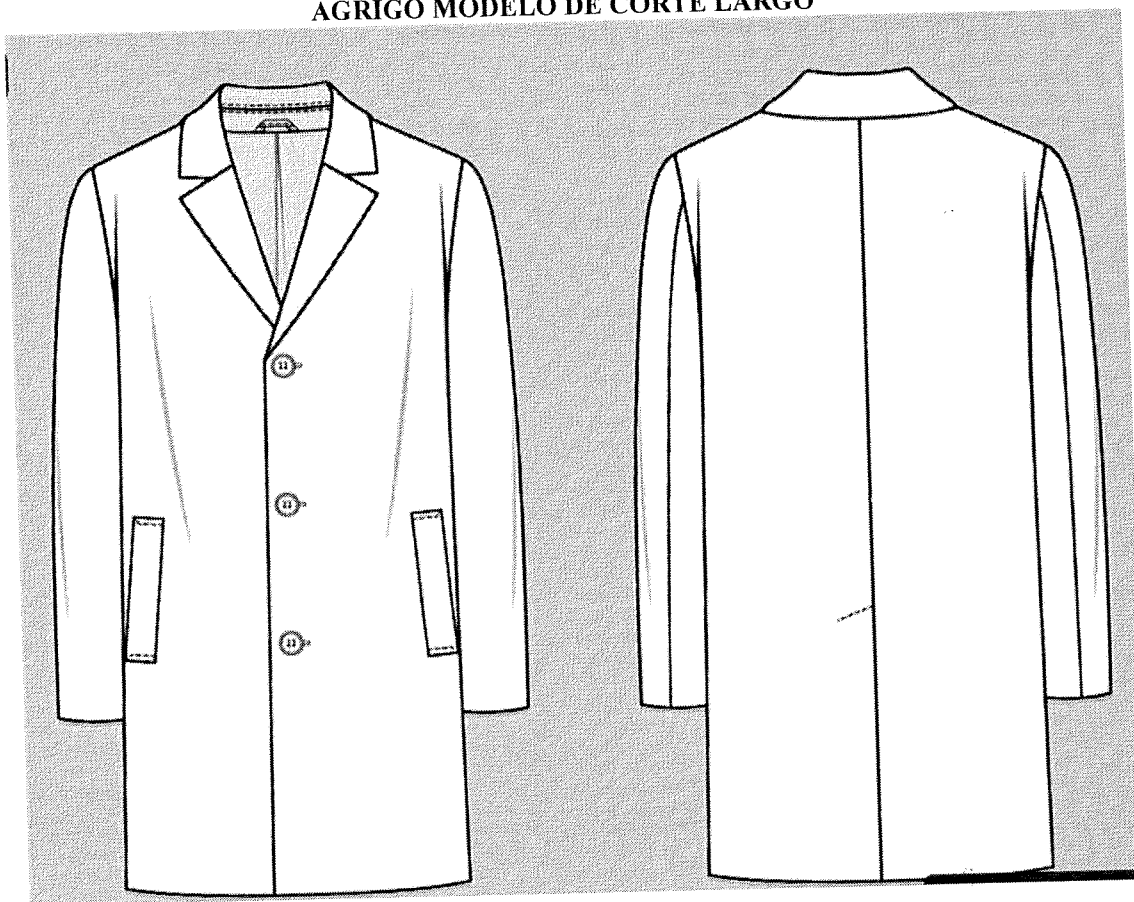
**Forro:** Material 100% poliéster.

Entretela de la mejor calidad adecuada a la prenda, fusionado todo el delantero, cuello ambas caras, vueltas, cogotera, espalda parte superior, cabeza de manga, tapas,

**Costuras:** todas las costuras están incluido remalle.

**Avíos:** 2 bolones de 36 líneas a tono de la tela, incluido el de repuesto, Hilo de costura 4012, 100% poliéster, Etiqueta del confeccionista. Etiqueta de instrucción de Lavado.

### AGRIGO MODELO DE CORTE LARGO





PERÚ

Ministerio  
de EducaciónDirección Regional de  
Educación de ArequipaUnidad de Gestión  
Educativa Local  
de HuariÁrea de Gestión  
Administrativa

ABRIGO	ESPECIFICACIONES TÉCNICAS
Confección	A sobre medida según trabajador.
Modelo	Cuello y solapa con puntas redondeadas, término del ruedo redondeado según diseño adjunto
Cuello	Tiene dos partes
Superior	De la misma tela principal, fusionado con entretela tejida fusionable
Inferior	De la misma tela principal, fusionado con entretela tejida fusionable
	En los extremos, es embolsado Pegar cuello a cuerpo. El cuello debe ser simétrico
DELANTERO IZQUIERDO	<b>Parte externa:</b> Delantero con 02 piezas (Pieza delantero y pieza lateral). Corte inglés que nace del hombro y se prolonga hasta el ruedo de la basta. Pieza delantero unida con pieza lateral a 1 cm formando buen entalle a la prenda, con pespunte a 7 mm a tono de la tela. 03 botones de la mejor calidad. Los bolones deben estar colocados de manera simétrica uno debajo del otro. En la parte inferior llevará un bolsillo tipo ojal horizontal con vivo de 0.5 cm, además con una tapa redondeada en ambos extremos de 5,5 cm de alto sin incluir el vivo. El bolsillo inferior en la parte interna llevará bolsa de forro armado.
DELANTERO IZQUIERDO	<b>Parte interna</b> El delantero con forro. Bolsillo interno: ubicado bajo el talle, lleva 01 bolsillo tipo ojal con vivo de 0.5 cm. Los vivos están hechos de la tela principal, la abertura del bolsillo es de 1 1 cm y 1 4 cm de profundidad, atraque en contraste en los extremos del bolsillo. Botón de repuesto pegado en la vuelta. Incrustar la etiqueta de instrucciones de lavado en la parte interna del bolsillo. Pespunte tipo hilván (cadeneta al reverso) en contraste a tono del forro, pespuntado en paralelo al sesgo de fono contrastado a la tela principal, armado con un cordón de refuerzo, El sesgo está insertado entre la unión de la vuelta y forro (incluyendo la cogotera) y el pespunte aplicado en el forro a 2 mm de distancia aproximada el sesgo en contraste. Prenda remallada en el interior
DELANTERO DERECHO	<b>Parte externa</b> Delantero con 02 piezas (Pieza delantero y pieza lateral), Corte inglés que nace del hombro y se prolonga hasta el ruedo de la basta, Pieza delantero unida con pieza lateral a 1 cm formando buen entalle a la prenda, con pespunte a 7 mm a tono de la tela. 03 ojales hecho en tela (en el interior es armado con ojal bordado tipo chino, sujetado a mano con el ojal de tela), la abertura del ojal principal es de 2.7 cm x 6 mm de ancho total, Los ojales deben estar colocados de manera simétrica uno debajo del otro. En la parte inferior llevará un bolsillo tipo ojal horizontal con vivo de 0.5 cm, además con una tapa redondeada en ambos extremos de 5.5 cm de alto sin incluir el vivo. El bolsillo inferior en la parte interna llevará bolsa de forro armado.
DELANTERO DERECHO	<b>Parte interna</b> El delantero con forro. Pespunte tipo hilván (cadeneta al reverso) en contraste a tono del forro, pespuntado en paralelo al sesgo de forro contrastado a la tela principal, armado con un cordón de refuerzo, El sesgo está insertado entre la unión de la vuelta y fono (incluyendo la cogotera) y el pespunte aplicado en el forro a 2 mm de distancia aproximada el sesgo en contraste. Prenda remallada en el inferior.
TÉRMINOS GENERALES	Los delanteros deberán estar fusionados con entretela tejida fusionable. El forrado del saco, hombreras, las bolsas de bolsillos externos e interno serán de forro. <b>Solapa:</b> Interior serán fusionadas con entretela tejida fusionable Unido con el delantero. <b>Espalda:</b> De 04 piezas, La espalda tendrá corle anatómico, en el centro será orillado por separado y unido con costura recta con ensanche de 2 cm por lado. En la parte central de la espalda del forro llevará fuelle de 2 cm de profundidad (terminado) Lleva Corle desde el hombro y termina hacia la basta unidos con costura recta a 1 cm.



PERÚ

Ministerio  
de Educación

Dirección Regional de  
Educación de Ancash

Unidad de Gestión  
Educativa Local  
de Huarí

Área de Gestión  
Administrativa



Etiqueta del confeccionista ubicada en la cogotera centrada en la parte superior, pegado con costura recta a 2 mm en todo el contorno.

**Hombros:** Orillar bordes y unir con costura. Lleva hombreras de espuma forradas con forro. **Costados:** Tela y forro serán orillados por separado y unidos con costura recta, para el lado del delantero y espalda con ensanches de 2 cm por lado,

**Mangas:** 3/4 con abertura en "V" invertida de 5 cm de alto. Basta de 8 cm incluido remalle la cual será reforzada por la parte interior con entretela no tejida fusionable. La cabeza de manga es fusionada con entretela tejida fusionable adecuada a la tela, además llevará una chorrera de tela sesgado para un mejor armado de la manga. Pegar manga a cuerpo. Basta: De 4 cm incluido remalle, unida con forro a 1 cm. La basta de espalda esta fusionado con entretela no tejida para mejor armado.

**Forro:** Material 100% poliéster.

Entretela de la mejor calidad adecuada a la prenda, fusionado todo el delantero, cuello ambas caras, vueltas, cogotera, espalda parte superior, cabeza de manga, tapas,

**Costuras:** todas las costuras están incluido remalle.

**Avíos:** 2 botones de 36 líneas a tono de la tela, incluido el de repuesto, Hilo de costura 4012, 100% poliéster, Etiqueta del confeccionista. Etiqueta de instrucción de Lavado.

#### ABRIGO MODELO DE CORTE LARGO



#### VIII. GARANTÍA COMERCIAL

Seis meses, computados desde la conformidad de los bienes entregados a almacén y acreditado con un documento emitido por el contratista.

#### IX. PLAZO Y LUGAR DE ENTREGA

Para el plazo de entrega será de quince (15) días calendario; a partir del día siguiente de suscrito el contrato o notificado la Orden de Compra respectiva. La entrega de vestuario será efectuada en el Almacén Central de la UGEL Huari

#### VIII. FORMA DE PAGO

El pago se efectuará en soles, en una armada (01), incluidos los impuestos de Ley, dentro del plazo de 15 días calendario emitida la conformidad, previa presentación de la factura, V°B° de conformidad de la Oficina de Imagen Institucional y conformidad del bien por parte de la Oficina de Personal.

El pago se realizará a través del abono en la respectiva cuenta interbancaria (CCI) en algún Sistema Financiero Nacional.

#### X. PENALIDAD

En caso de retraso injustificado del contratista en la ejecución de las prestaciones objeto del contrato, la Entidad le aplica automáticamente una penalidad por mora por cada día de atraso. La penalidad se aplica automáticamente y se calcula de acuerdo a la siguiente fórmula.

$$\text{Penalidad diaria} = 0.05 \times \text{Monto} \times \text{F} \times \text{Plazo en días}$$

Donde "F" tiene los siguientes valores:

- a. Para plazos menores o iguales a sesenta (60) días: "F" = 0.40
- b. Para plazos mayores a sesenta (60) días: "F" = 0.25

Tanto el monto como el plazo se refieren, según corresponda, al monto vigente del contrato o ítem que debió ejecutarse o, en caso que estos involucraran obligaciones de ejecución periódica o entregas parciales, a la prestación individual que fuera materia de retraso.

El retraso se justifica a través de la solicitud de ampliación de plazo debidamente aprobado. Adicionalmente, se considera justificado el retraso y en consecuencia no se aplica penalidad, cuando el contratista acredite, de modo objetivamente sustentado, que el mayor tiempo transcurrido no le resulta imputable. En ese último caso, la calificación del retraso como justificado por parte de la Entidad no da lugar al pago de gastos generales ni costos directos de ningún tipo.

#### XI. OTRAS PENALIDAD

De acuerdo con el numeral 7.6.4. de la Directiva N° D-004-2021-SUTRAN/05.1.1-001 V01 "Directiva que regula la contratación de bienes y servicios por montos iguales o inferiores a ocho UIT", se establecen las siguientes penalidades:

Supuestos de aplicación	Forma de cálculo	Procedimiento de verificación
Demora en la entrega de la muestra	0.05 % de la UIT por día de retraso	Comunicación en el informe de conformidad por parte del área usuaria, detallando los días de retraso

#### XII. CONFIDENCIALIDAD

**PERÚ**Ministerio  
de EducaciónDirección Regional de  
Educación de AncashUnidad de Gestión  
Educativa Local  
de HuariÁrea de Gestión  
Administrativa

El proveedor guardará, bajo responsabilidad a que hubiere lugar, estricta confidencialidad respecto de la información a la que acceda para la realización de sus actividades, así como de la información que produzca, la cual es de propiedad de la UGEL HUARI. Queda prohibida la utilización de la información proporcionada para un fin distinto al contratado, así como expresamente se prohíbe su divulgación por cualquier medio.

### **XIII. INCUMPLIMIENTO**

El incumplimiento de las obligaciones y prohibiciones contenidas en los términos de referencia constituye causal de resolución automática del contrato. La entidad, por decisión unilateral, podrá resolver el presente contrato, sin pago de indemnización por ningún concepto al proveedor, a simple solicitud de la Entidad. Para ello comunicará por escrito al domicilio o correo electrónico del proveedor, sobre la resolución del contrato.

### **XIV. ANTICORRUPCIÓN**

El contratista no debe ofrecer, negociar o efectuar cualquier pago, objeto de valor o cualquier dádiva en general, o cualquier beneficio o incentivo ilegal en relación al contrato, que puedan constituir un incumplimiento a la ley, tales como robo, fraude, cohecho o tráfico de influencias, directa o indirectamente, o a través de socios, integrantes de los órganos de administración, apoderados, representantes legales, funcionarios, asesores o personas vinculadas, en concordancia a lo establecido en el artículo 11 de la Ley N° 30225- Ley de Contrataciones del Estado, el artículo 138.4 de su reglamento, aprobado con el D.S N° 344-2018-EF, y la vigente "Directiva que regula la contratación de bienes y servicios por montos iguales o inferiores a ocho unidades impositivas tributarias vigentes". Asimismo, el contratista se obliga a conducirse en todo momento, durante la ejecución del contrato, con honestidad, probidad, veracidad e integridad y de no cometer actos ilegales o de corrupción, directa o indirectamente o a través de sus socios, accionistas, participacionistas, integrantes de los órganos de administración, apoderados, representantes legales, funcionarios, asesores y personas vinculadas, en virtud a lo establecido en los artículos antes citados de la Ley de Contrataciones del Estado y su reglamento. Asimismo, el contratista se compromete a comunicar a las autoridades competentes, de manera directa y oportuna, cualquier acto o conducta ilícita o corrupta de la que tuviere conocimiento; así también en adoptar medidas técnicas, organizacionales y/o de personal apropiadas para evitar los referidos actos o prácticas, a través de los canales dispuestos por la UGEL HUARI. De la misma manera, el contratista es consciente que, de no cumplir con lo anteriormente expuesto, se someterá a la resolución del contrato y las acciones civiles y/o penales que la UGEL HUARI pueda accionar.

Atentamente,